

Forskningsplattformen
för utveckling av Närsjukvård

Allaktivitetshuset Näsby – utvärderingsbedömning

Collaborative and integrated approaches to health 2006:1

Agneta Abrahamsson

Med bidrag av Janeth Augustsson och Lars Jennfors

ISSN: 1652-9979

Forskningsplattformen för utveckling av Närsjukvård är ett samarbete mellan:

Bromölla kommun, Hässleholms kommun, Kristianstad kommun,
Osby kommun, Perstorps kommun, Östra Göinge kommun samt:



Allaktivitetshuset Näsby - utvärderingsbedömning
Collaborative and integrated approaches to health 2006:1
Agneta Abrahamsson, med bidrag av Janeth Augustsson och Lars Jennfors
ISSN 1652-9977

Kristianstad augusti 2006
Grafisk design: videte sustainable design

Högskolan Kristianstad
Institutionen för Hälsovetenskap
291 88 Kristianstad, Sweden
Tel.: +46 44 20 40 80
Fax: +46 44 20 40 43
E-post: hv@hkr.se
www.hkr.se

Innehåll

1. Introduktion	7
2. Bakgrund Allaktivitetshuset Näsby	9
2.1 Bostadsområdet	9
2.2 Projektets organisation och intressenter	10
2.3 Syfte och mål i projektet	10
3. Utvärderingsbedömning	13
3.1 Utvärderingens syfte och metod	13
3.2 Behovsinventering	14
3.3 Förankring av projektet	14
3.4 Syfte/mål och finansiering av projektet	14
3.5 Aktiviteter	14
3.6 Befintliga data	16
3.7 Slutsats av projektets utvärderingsbarhet	17
4 Utvärderingsplan	19
4.1 Frågor inför en utvärdering	19
4.2 Möjliga former för utvärdering	20
4.3 Utvärderingsfrågor	20
4.4 Svårigheter att ta hänsyn till i utvärderingen	20
4.5 Rekommendation	21
5. Slutord	23
6. Referenser	25
Bilaga 1 Organisationsplan	27
Bilaga 2 Datainsamling	29

Bilaga 3	Logisk Modell	31
Bilaga 4	Utvärderingsplan	33
Bilaga 5	Förslag till uppsatsämnen/fokus	35

1. Introduktion

Den grundläggande tanken bakom projektet Allaktivitetshuset Näsby är att föreningar verksamma i bostadsområdet Näsby i samverkan med skolan, kultur- och fritidsförvaltningen, ABK, Socialförvaltningen/integrationskontoret, Sparbanken och andra aktörer ska intressera barn och ungdomar i området till att bli aktiva i föreningslivet. Vidare vill man använda idrotten och föreningslivet i övrigt som ett verktyg för att verka för integration i området.

Allaktivitetshuset är projektets hjärta i det samverkansprojekt som under en längre tid har framarbetats efter ideella föreningars önskan. Projektet har planerats i en styrgrupp som består av projektets finansiärer. Dessa är Kristianstads Sparbank, ABK, Kultur & Fritidsförvaltningen, Socialförvaltningen/Integrationskontoret, Barn & Utbildningsförvaltningen. Förutom finansiärerna finns Kristianstads Fritidsgårdsforum (KFGF) med i styrgruppen, som också är huvudman för projektet.

Allaktivitetshuset bedrivs efter ett styrdokument som tagits fram av styrgruppen. Dokumentet används sedan varje år när en verksamhetsplan tas fram.

En utvärdering är avsedd att genomföras främst som underlag för beslut om projektets fortsättning. Den syftar främst till att beskriva vilken betydelse projektet har haft för bostadsområdet. Planeringen av utvärderingen är utförd i samarbete mellan Agneta Abrahamsson Högskolan Kristianstad och nyckelpersonerna för projektet Janeth Augustsson projektledare och Lars Jennfors vid Kultur och fritidsförvaltningen.

Ett första steg i en utvärdering är att analysera och göra en bedömning av projektet. En sådan bedömning innan den egentliga utvärderingen inleds underlättar för utvärderaren att se om det finns tillräckligt med information, resurser och tid att tillgå för att möjliggöra en utvärdering. Om så är fallet kan planeringen av utvärderingen genomföras (Juvenile Justice, 2003).

Projektet har granskats genom att ta del av befintliga dokument, samtal med nyckelpersoner och besök i verksamheten. Kontinuerligt har relevansen i de slutsatser som dragits återkopplats till nyckelpersoner och vid behov har ytterligare data insamlats. Projektets styrgrupp och verksamhetsråd har tagit del av rapporten och har haft möjlighet att lämna synpunkter.

I föreliggande rapport presenteras och granskas projektets innehåll och om det är utvärderingsbart. Den avslutas med ett förslag på utvärderingsplan.

2. Bakgrund Allaktivitetshuset Näsby

December 2003 fastställde kommunfullmäktige i Kristianstad kommun ett idrottspolitiskt program. Integration är en viktig punkt i programmet. Man menar att: "Idrotten är en stark resurs i samhället när det gäller integrering av personer med utländsk bakgrund."

Målet är: "Integration av människor från andra kulturer ska öka inom idrotten och idrottens speciella potential när det gäller integration ska utnyttjas." Vägen till målet är att: "Genom samverkan mellan olika aktörer utveckla nätverk i närsamhället. Flerspråkig informationsbroschyr om idrottens förutsättningar ska tas fram. Integrationsprojekt ska uppmärksammas vid fördelning av bidrag".

2.1 Bostadsområdet

Näsby är ett område med stor inflyttning av personer med invandrabakgrund. Just på Gamlegårdsområdet är detta tydligt. Statistiken nedan belyser detta:

Antal personer boende på Gamlegården, 2003-12-31	4054
Män	1962
Kvinnor	2092
Ålder	
4 – 6 år	195
7 – 20 år	833
21 – 64 år	2318
Födelseland	
Sverige	2 323
Norden	25
Övriga europa	822
Resten av världen	884
Invandringsår	
Före 1960	11 personer
1960-1969	50 personer
1970-1979	78 personer
1980-1989	255 personer
1990-	1382 personer

I området finns idag en del verksamma idrottsföreningar och en fritidsgård. Föreningslivet upplever svårigheter att nå ut till barn och ungdomar i området samt till föräldrar med invandrabakgrund. Av denna anledning har några idrottsföreningar kontaktat kultur- och fritidsförvaltningen i Kristianstads kommun för att i samarbete starta upp ett projekt vars grundidé är att verka för att få fler barn och ungdomar verksamma i föreningslivet i bostadsområdet. Samt att nå ut till föräldrar till dessa barn och ungdomar. Det anses av stor vikt att även lyckas engagera föräldrarna.

2.2 Projektets organisation och intressenter

Organisationen av projektet har utvecklats successivt med utgångspunkt från det intresse som fanns inom föreningslivet. Efter att föreningar visat intresse att starta ett projekt på Näsby samman kallade Kultur- och fritidsförvaltningen till ett möte med idrottsföreningar.

En styrgrupp bildades sedan med projektets finansiärer, ABK, Barn och utbildningsförvaltningen, Kultur och fritidsförvaltningen, Socialkontoret/integrationskontoret samt Sparbanken. Dessutom är Kristianstads fritidsgårdsforum med i denna grupp, då de står som huvudmän för projektet.

När projektet startats och en projektledare/föreståndare tillsatts bildades ett verksamhetsråd tillsammans med representanter från olika aktiva föreningar i allaktivitetshuset och Kristianstads fritidsgårdsforum (KFGF). Detta råd svarar för olika samordningsfrågor som exempelvis fördelning av tider i Allaktivitetshuset och genomförande av aktiviteter i skolorna.

Intressenter till projektet är;

- föräldrar och andra boende inom området
- bostadsbolaget ABK inklusive personal verksam inom området
- lärare och skolledning för områdets skolor
- föreningar i Kristianstad kommun som har aktiviteter som riktar sig till barn och ungdomar
- olika förvaltningar inom kommunen i synnerhet fritidsförvaltningen och socialförvaltningen
- Regionen Skåne i synnerhet primärvård och Barn- och ungdomspsykiatri

Organisationen för projektet allaktivitetshuset Näsby finns illustrerad i Bilaga 1.

2.3 Syfte och mål med projektet

Syftet med projektet är att Allaktivitetshuset Näsby ska vara en tillgång för att utveckla trivsel och välbefinnande i bostadsområdet. Idrottens och andra föreningars sociala kontaktnät ska tas tillvara på för att åstadkomma integration mellan olika etniska grupper. Verksamheten ska ha ett blandat innehåll med ett brett utbud av aktiviteter där mångfalden speciellt betonas. Att arbeta för att få in ungdomar i föreningslivet är ett huvuduppdrag. Utbudet ska rikta sig till både flickor och pojkar.

Mål:

- Ökat antal barn och ungdomar från Näsby aktiva i föreningslivet inom området och i övriga delar av Kristianstad genom att slussa barn och ungdomar vidare i ordinarie föreningsverksamhet
- Utveckla samarbete med skolan för att barn och ungdomar ska få delta allaktivitetshusets verksamheter
- Att få föräldrar och andra vuxna engagerade i föreningslivet
- Skapa naturliga möten mellan svenskfödda och invandrare i bostadsområdet
- Att till 2007 ha skapat goda förutsättningar för föreningar att etablera sig i området

- Knyta flera olika föreningar till sig under arbetets gång. Även de som inte är intresserade av idrott ska få hjälp att finna en fritidsaktivitet, t e x musik, dans, teater.
- Verksamhetsrådets arbete gör att deltagarna känner sig delaktiga i utvecklingen av verksamheten på Allaktivitetshuset
- Utredda förutsättningarna att etablera en fritidsgård i allaktivitetshuset

3. Utvärderingsbedömning

Allaktivitetshuset invigdes i december 2005 och bedömningen och planering av projektets utvärdering genomfördes under februari 2006. Eftersom projektet är under utveckling får man betrakta den här rapporten som en 'färskvare' som innebär att delar av de data som presenteras kan vara inaktuella vid rapportens publicering. Rapporten kan ses som ett bidrag till utvecklingen genom att peka på styrkor och svagheter i projektets planering och utförande.

3.1 Utvärderingsbedömningens syfte och metod

Syftet med den här utvärderingsbedömningen är att undersöka förutsättningarna för utvärdering i projektet under de förutsättningar som råder. En utvärderingsbedömning söker svar på följande frågor för att få en heltäckande bild av projektet:

Finns det en projektplan?

- Syfte (realistiska, uppnåbara)
- Mål (rimliga och mätbara)
- Relaterar aktiviteterna och delmålen till varandra?
- Stämmer projektplanen med "verkligheten"?
- Riktat sig projektets aktiviteter till den målgrupp det var avsett för?
- Har projektet de resurser som projektplanen beskriver? Kompetent personal, material, ekonomi, ansvar och tid
- Har implementeringen av aktiviteterna/projektet skett i enlighet med projektplanen?
- Finns det möjlighet att insamla relevant data inför en utvärdering? Befintlig statistik, dokumentation, informanter som känner till vad som har gjorts.

För att få svar på ovanstående frågor finns det olika steg att följa i en utvärderingsbedömning. Det första är att skapa sig en förståelse och bild av projektets bakgrund, projektplan, genomförande och olika aktörer/intressenter i projektet genom exempelvis dokumentgranskning och intervjuer. Nästa steg blir att se ifall projektet har förutsättningar att uppnå sina mål och delmål, genom de aktiviteter som genomförs för tillfället. Sedan bedöms om projektet har kapacitet att genomföra datainsamling och analys (Juvenile Justice, 2003).

Det första steget är att ta reda på intressenternas behov och intresse för att formulera de frågor som de vill ha svar på i utvärderingen och forma utvärderingsplanen utifrån de (Patton, 1997). Utvärderingsbedömningen har utvecklats med utgångspunkt från projektplan: Näsbyprojektet - Allaktivitetshuset (2005), verksamhetsplan för Allaktivitetshuset (2006), styrdokument för Näsbyprojektet (2005) och samtal med projektledare Janeth Augustsson. Lars Jennfors föreningskonsulent vid kultur- och fritidsförvaltningen, Kristianstad kommun har även bidragit med information om projektet.

3.2 Behovsinventering

En behovsinventering har genomförts bland de föreningar som var med i inledningen av projektet (2005); Näsby IF, KFUM Basket, KFUM Bordtennis, Gårds Brottarklubb och Kristianstads Boxningsklubb. En sammanställning av data från enkäten visade på hur föreningarna avsåg att lägga upp arbetet och vilka behov av lokaler och utrustning som fanns.

En behovsinventering bland flickor och pojkar i årskurs 6 och 8 på områdets skolor genomfördes under hösten innan allaktivitetshuset öppnades. Syftet med enkäten var att ta reda på önskemål och synpunkter samt att barn och ungdomar skulle känna sig delaktiga i utvecklingen av projektet. I enkäten fick eleverna svara på frågor om etnisk bakgrund, önskemål om öppethållande och aktiviteter. Resultaten har sedan använts i planeringen av verksamheten. Det fanns önskemål om mycket öppethållande och om olika aktiviteter. Önskemålen om aktiviteter skilde sig mellan flickor och pojkar.

3.3 Förankring av projektet

Projektet är väl förankrat på olika nivåer. På gräsrotsnivå eftersom det har initierats från föreningslivet. Politiskt eftersom beslutet om att inrätta ett allaktivitetshus är i enlighet med det av kommunfullmäktige fastställda idrottspolitiska programmet. Inom området eftersom ett nätverk av olika intressenter har byggts upp och deltar i styrgruppen för projektet. Personal vid kommunen har bidragit och stöttat utvecklingen.

3.4 Syfte/mål och finansiering av projektet

Avsikten med projektet är att få föreningar verksamma i bostadsområdet Näsby i samverkan med skolan, kultur- och fritidsförvaltningen, ABK, Socialförvaltningen/integrationskontoret, Sparbanken och andra aktörer ska intressera barn och ungdomar i området till att bli aktiva i föreningslivet. Vidare vill man använda idrotten och föreningslivet i övrigt som ett verktyg för att verka för integration i området.

Det övergripande syftet, att ta tillvara idrottens sociala kontaktnät i integrationsarbete för projektet är tydligt och realistiskt. Projektet har tydliga mål för verksamheten även om inte alla är preciserade om när de ska vara genomförda. I vissa fall är det inte lämpligt när det handlar om att utveckla verksamheten. Det sista målet, att utreda förutsättningarna att etablera en fritidsgård i allaktivitetshuset har redan genomförts.

Kristianstads Fritidsgårdsforum är numera huvudman för hela projektet, men finansieras av kultur och fritidsförvaltningen, Barn och utbildningsförvaltningen, socialförvaltningen/integrationskontoret vid kommunen, AB Kristianstadsbyggen och Sparbanksstiftelsen.

Finansieringen av projektet finns för åren 2006 och 2007. En del av planeringen är att söka extra bidrag som kan användas som tillskott för utvecklingen av projektet. Några medel för utvärdering finns inte avsatta.

3.5 Aktiviteter

Allaktivitetshuset skall i första hand arbeta för att erbjuda aktiviteter, både idrottsliga och andra, till områdets ungdomar. Därutöver skall det även arbetas för att erbjuda övriga åldersgrupper i området olika typer av aktiviteter. En förutsättning för detta är ett samarbete med olika föreningar i Allaktivitetshuset. Det skall även arbetas för att erbjuda aktiviteter utanför husets väggar, i närområdet.

Målsättningen för aktiviteterna vid Allaktivitetshuset under 2006 är att de ska genomföras genom:

- ett gott samarbete med skolan
- samarbete med aktörerna i köpcentret
- arrangera aktiviteter i närområdet
- engagemang av föräldrar i verksamheten
- öppethållande under alla årets månader
- arrangemang av lovaktiviteter
- arbeta för att kunna erbjuda olika typer av verksamhet
- lyhördhet för idéer och önskemål från föreningar, de boende och föräldrar
- arbeta för att utveckla kvaliteten i arbetet i Allaktivitetshusets verksamhetsråd

Följande aktiviteter finns beskrivna i verksamhetsplanen för 2006:

Öppethållande och personalbemanning

Då Allaktivitetshuset skall arbeta för att ha öppet under årets alla månader delar vi inte in året efter skolterminer. Vi delar istället in året i halvår, den 1 januari-30 juni och 1 juli-31 dec.

Under öppettiderna måndag-torsdag kl 13.00-21.00, fredagar 12.00-15.30 och söndagar 16.00-20.00, skall minst två personal arbeta på varje kvällspass. Som personal räknas föreståndare för Allaktivitetshuset samt fritidsgårdens fritidsledare. De ideella ledarna i de olika föreningarna räknas således inte som personal.

Fasta aktiviteter

Följande föreningar planeras erbjuda fasta aktiviteter:

KFUM Fröknegårdens Fritidsgård –fritidsgård, från åk 4
 Kristianstads Boxningsklubb –boxning, 10-17år
 Kristianstads Schackklubb –schack, från 8år
 Bosniska Föreningen –bosnisk dans
 Gärds Brottarklubb –brottning, från 5år
 Medborgarskolan
 KFUM Basket, åk 3-5
 KFUM Pingis, från 7år
 PRO –Näsby
 Korpen

Därutöver kommer Allaktivitetshuset även att arbeta för att erbjuda andra aktiviteter, dels genom att börja samarbeta med fler föreningar och dels genom att erbjuda aktiviteter centralt. Allaktivitetshuset kommer att arbeta för att en tipsrunda skall arrangeras 1 ggr per månad, under den tid som vädret tillåter.

Idag är en stor övervägande del av medlemmarna på fritidsgården och i några av föreningarna killar. I ett försök i att locka fler tjejer till allaktivitetshuset kommer tjejkvällar att vara en fast aktivitet varje tisdag mellan 19.00-21.00.

Lovaktiviteter

Allaktivitetshuset kommer att arbeta för att under varje lov kunna erbjuda skolungdomar specialutformade lovprogram med olika typer av aktiviteter. Målsättningen är att kunna erbjuda dagliga aktiviteter under hela loven, dock ej på julafton och helgdagar.

Arrangemang

Allaktivitetshuset har som mål att delta på Näsby Kulturnatta, undersöka förutsättningarna för att vara en del av C4-lägre samt delta i arrangemang anordnade av Kristianstads fritidsgårdsforum.

Därutöver kommer även Allaktivitetshuset arbeta för att själva anordna följande arrangemang:

- Arrangera ”prova på träningar/annan verksamhet” på skoltid samt i anslutning till skoltid under båda skolans terminer
- Hålla öppet hus 2ggr under året med någon typ av uppvisning av verksamheten
- Någon typ av utomhusaktiviteter under sommaren för alla boende i området

Närområdet

Kontakt och samverkan skall upprättas och hållas med de boende i området, de olika aktörerna i centrat, skolorna och med Näsby nätverk (lokalt nätverk för folkhälsoarbete i området).

Utveckling

För att utveckla både Allaktivitetshuset och hjälpa de olika föreningarna till att utvecklas skall det arbetas för att finna olika typer av utvecklingsmöjligheter för de olika ledarna och personalen. Exempelvis genom att ta fram och erbjuda olika typer av utbildningar. Det skall även arbetas för att utveckla en metod för att aktivera, få föräldrar delaktiga och samverka med föreningarna samt för att värva fler ledare inom föreningarna.

Det skall även arbetas för att söka olika typer av bidrag till verksamheten i Allaktivitetshuset samt andra typer av finansierings möjligheter.

Marknadsföring

Allaktivitetshuset kommer att marknadsföras på olika vis. Det skall arbetas för att alla boende i området skall veta vad Allaktivitetshuset är för något och vad vi har att erbjuda. Detta kommer göras genom en väluppdaterad och informativ hemsida, posters i området, kontakt med skolor, kontakt med Näsby Nätverk och annan marknadsföring som att arbeta för Allaktivitetshuset ska figurera i olika tidningar, som ex. Kristianstadsbladet.

3.6 Befintliga data

Genom månatlig rapportering från de olika föreningarna i Allaktivitetshuset kommer en skriftlig dokumentation och statistik att föras kontinuerligt. Vissa avidentifierade data från medlemsförteckningen skulle kunna användas i utvärderingen. Även den dagliga loggbok som förs av projektledaren kommer att kunna användas för att kunna följa utvecklingen av Allaktivitetshuset. Se bilaga 2.

3.7 Slutsats av projektets utvärderingsbarhet

Projektet Allaktivitetshuset är väl förankrat bland olika intressenter till projektet. Planeringen av verksamheten grundar sig på en analys av ledares och ungas behov, medan det inte grundar sig på föräldrars behov och synpunkter. Ett tydligt syfte och mål som är möjliga att utvärdera finns beskrivna och de kan relateras till de aktiviteter som pågår och är tänkta att genomföras. Mindre än ett halvår efter invigningen har ett av målen redan genomförts och aktiviteter pågår som kan relateras till alla utom ett mål, som gäller föräldrars engagemang i verksamheten. Projektet finns beskrivet i en logisk modell i bilaga 3.

Den datainsamling som för närvarande genomförs kan i viss mån vara tillräcklig för att bedöma i vilken mån vissa av projektets mål kommer att uppfyllas. Däremot skulle det vara önskvärt att viss kompletterande datainsamling genomförs i synnerhet om vilken betydelse som projektet har haft för området som helhet. I den följande presentationen av en utvärderingsplan finns detta beskrivet.

4. Utvärderingsplan (bilaga 4)

I utvecklingen av utvärderingsdesign är det en fördel att ta hänsyn till ”andan” i utvecklingen av projektet. Den ”anda” som finns inom projektet kan beskrivas som att den bygger på ett underifrånperspektiv och förankring bland olika intressenter för projektet. I planeringen behöver man också ta hänsyn till och beskriva konsekvenser av den tillgång till resurser som finns inom projektet för att genomföra en utvärdering.

Syftet med utvärderingsplanen är att skapa underlag för en utvärdering som ger underlag för beslut om en fortsättning av projektet eller om det ska utvecklas till en permanent verksamhet. Den syftar även till att tillföra kunskap om hur verksamheten kan utvecklas vidare med grund i de resurser för utvärdering av processen i projektet som finns att tillgå.

4.1 Frågor inför en utvärdering

Som utgångspunkt för uppläggningsplanen av utvärderingen, hur och vilken data som ska samlas, kan man använda svaren på följande Kipling-frågor (Patton, 1996):

För vem ska utvärderingen göras?

Finansiärer för projektet

Föreningar

Personal och ledare ska veta om aktiviteterna har möjlighet att ge de effekter på kort sikt som man förväntar sig

Barn, unga och föräldrar

Vad behöver vi ta reda på?

Vilken betydelse har projektet för utvecklingen av miljön i bostadsområdet

Hur syfte/mål kan uppfyllas

Hur har en ökad integrering skett

Varför behöver vi ta reda på det?

Utvärdering görs i första hand för att finansiärer för projektet ska få underlag för beslut om det ska fortsätta. Personal och ledare vill veta om aktiviteterna har möjlighet att ge de effekter på kort sikt som man förväntar sig. Föreningar för att se om det blir fler aktiva. Barn, unga och föräldrar för att se om fler blir delaktiga i utvecklingen av verksamheterna.

När behövs resultat?

Juni och december som underlag för beslut i olika nämnder.

Om utvärderingsdata skall användas som en del i utvecklingen behövs data samlas in inför olika sammankomster när utvecklingen ska diskuteras.

Var skall vi samla information?

Föreståndare och föreningar samlar in data som eventuellt kan kompletteras och användas av studenter i deras uppsatsskrivande. Se bilaga 2.

Hur ska resultaten användas?

I första hand behövs utvärderingen som beslutsunderlag. Om man i projektet väljer att även använda utvärdering som ett redskap i utvecklingen av verksamheten, kan delar av resultaten från utvärderingen återkopplas underhand. Utvärderingen används på så vis som ’bränsle’ till projektets deltagare i utvecklingen av verksamheten.

4.2 Möjliga former för utvärdering

Utvärderingar kan genomföras med olika syften i olika stadier i ett projekt. En vanlig form är en utvärdering av projektets effekter på längre sikt. I den utvärderingsform som har uttryckts som önskvärdt av projektets nyckelpersoner är man främst intresserad av effekter inom projektets tidsram av vilken betydelse projektet har på utvecklingen av bostadsmiljön i området. Den är därför avsedd att användas summativt som beslutsunderlag för en eventuell fortsättning av projektet (Rootman mfl., 2001).

En annan typ av utvärdering är att deltagare, projektledare och beslutsfattare successivt utvärderar för att få kunskap om hur de kan förbättra och utveckla den verksamhet som pågår. Det senare betonas i verksamhetsplanen för 2006:

”För att utveckla både Allaktivitetshuset och hjälpa de olika föreningarna till att utvecklas skall det arbetas för att finna olika typer av utvecklingsmöjligheter för de olika ledarna och personalen. Exempelvis genom att ta fram och erbjuda olika typer av utbildningar. Det skall även arbetas för att utveckla en metod för att aktivera, få föräldrar delaktiga och samverka med 5 föreningarna samt för att värva fler ledare inom föreningarna.”

Eftersom Allaktivitetshuset är i sin linda och personal och deltagare söker sig fram i hur man vill och bör arbeta så skulle det vara av värde att enligt Rootman mfl., (2001) göra en formativ utvärdering.

Allaktivitetshusets verksamhet skulle därför behöva utvärderas både formativt och summativt. Formativt eftersom det är en form av utvecklingsarbete av en ny verksamhetsform och summativt eftersom det drivs som ett tidsbegränsat projekt på två år och att beslutsunderlag för projektets fortsättning behövs. Båda formerna finns med i den datainsamling som föreslås i utvärderingsplanen i bilaga 4. I diskussionerna inför den här rapporten är det främst den summativa delen av utvärderingen som har prioriterats.

4.3 Utvärderingsfrågor

Beroende på vilka av följande utvärderingsfrågor (eller andra som kan läggas till) kan man välja att samla in den data man är intresserad av och anser sig ha resurser till.

- Har vi gjort det vi sa att vi skulle göra?
- Vad har vi lärt oss av vad som har fungerat och inte fungerat?
- Vad har vi åstadkommit/förändrat?
- Vad kunde vi ha gjort annorlunda?
- Vad har vi lärt oss av utvärderingen som vi kan ha nytta av inför framtida verksamhet?

4.4 Svårigheter att ta hänsyn till i utvärderingen

Den utvärderingsplan som presenterats i den här rapporten bygger på dokument och samtal med nyckelpersonerna. Samtidigt föreslås indikatorer och datainsamling som inte är förankrade bland andra deltagare i projektet eller att jag tagit hänsyn till erfarenheter och kunskap bland andra deltagare i projektet som ledare, personal, ledamöter i ledningsgrupp, barn, unga och föräldrar.

Det innebär att viktig information och erfarenhet inte har använts som möjligtvis skulle ha ökat både kvalitet på och förankring av utvärderingens design.

4.5 Rekommendation

Under rådande förhållanden kan man använda sig av den kontinuerliga statistik över antal deltagare i olika aktiviteter och övriga data som samlas in regelbundet vid Allaktivitetshuset av projektledare/föreståndare och organisationer som beslutsunderlag om en fortsättning av verksamheten. En sammanställning av befintlig dokumentation kommer att genomföras av föreståndaren på allaktivitetshuset i två rapporter per år (juni och december). Det vore önskvärt att genomföra ytterligare datainsamling om vilken betydelse projektet har för utvecklingen i området. Indikatorer skulle kunna vara användbara är kostnadsutveckling för skadegörelse och vaktmästares erfarenheter av hur skadegörelse inom bostadsområdet förändras. Diskussioner pågår för närvarande med berörda personer om olika sätt att samla in data.

Eftersom ekonomiska medel inte finns avsatta för en mer systematisk utvärdering innebär det att en mer omfattande analys av verksamheten inte kan utföras. Arbete pågår för att kunna 'värva' studenter från högskolans folkhälsovetenskapliga program för att skriva C-uppsatser som kan knytas till utvärderingen. I så fall kommer det att innebära att vissa områden som studenterna finner av speciellt intresse kommer att belysas mer noggrant medan andra områden som hade behövts för en mer utförlig utvärdering inte kommer att beröras.

I vilket fall som helst vore det önskvärt att genomföra en mer övergripande analys av projektets process genom att följa hur arbetsformer och innehåll utvecklas. Kunskap om de arbetsmetoder som används och effekterna av detsamma skulle vara intressanta att studera mer ingående i ett deltagandebaserat aktionsforskningsprojekt. Om studentuppsatser kommer till stånd skulle de kunna bli ett värdefullt bidrag som utgångspunkt till mer omfattande studier av allaktivitetshusets verksamhet.

5. Slutord

Utifrån den genomförda utvärderingsbedömningen framgår att projektet lämpar sig för utvärdering. De aktiviteter som pågår ligger i linje med de delmål som satts upp. Data som samlas in kan ge en översiktlig bild av nyttan med projektet vilket kan vara en början till en djupare analys av hela projektet.

Det skulle kunna utvecklas vidare genom att skapa rutiner för att regelbundet följa upp och utvärdera aktiviteten. Det kan vara möjligt genom att genomföra observationer, enkla intervjuer eller enkäter.

Utifrån en mer omfattande formativ utvärdering skulle man kunna utveckla kunskap för hur andra framtida och pågående projekt skulle kunna planeras och utvärderas. Vid planeringen av nya projekt/aktiviteter är det en fördel att alla nyckelpersoner känner sig delaktiga i utvecklingen och utvärderingen av projektet.

Projektet Allaktivitetshuset, Näsby kan fungera som ett gott exempel på hälsofrämjande arbete som bedrivs inom kommunen. Den föreliggande utvärderingsbedömningen och planeringen kan bidra till utvecklingen av nya aktiviteter och utvärderingar.

6. Referenser

Juvenile Justice Evaluation Center. (2003). Evaluability Assessment: Examining the readiness of Program for Evaluation.

Kristianstads kommun (2006). Verksamhetsplan. Kristianstads kommun

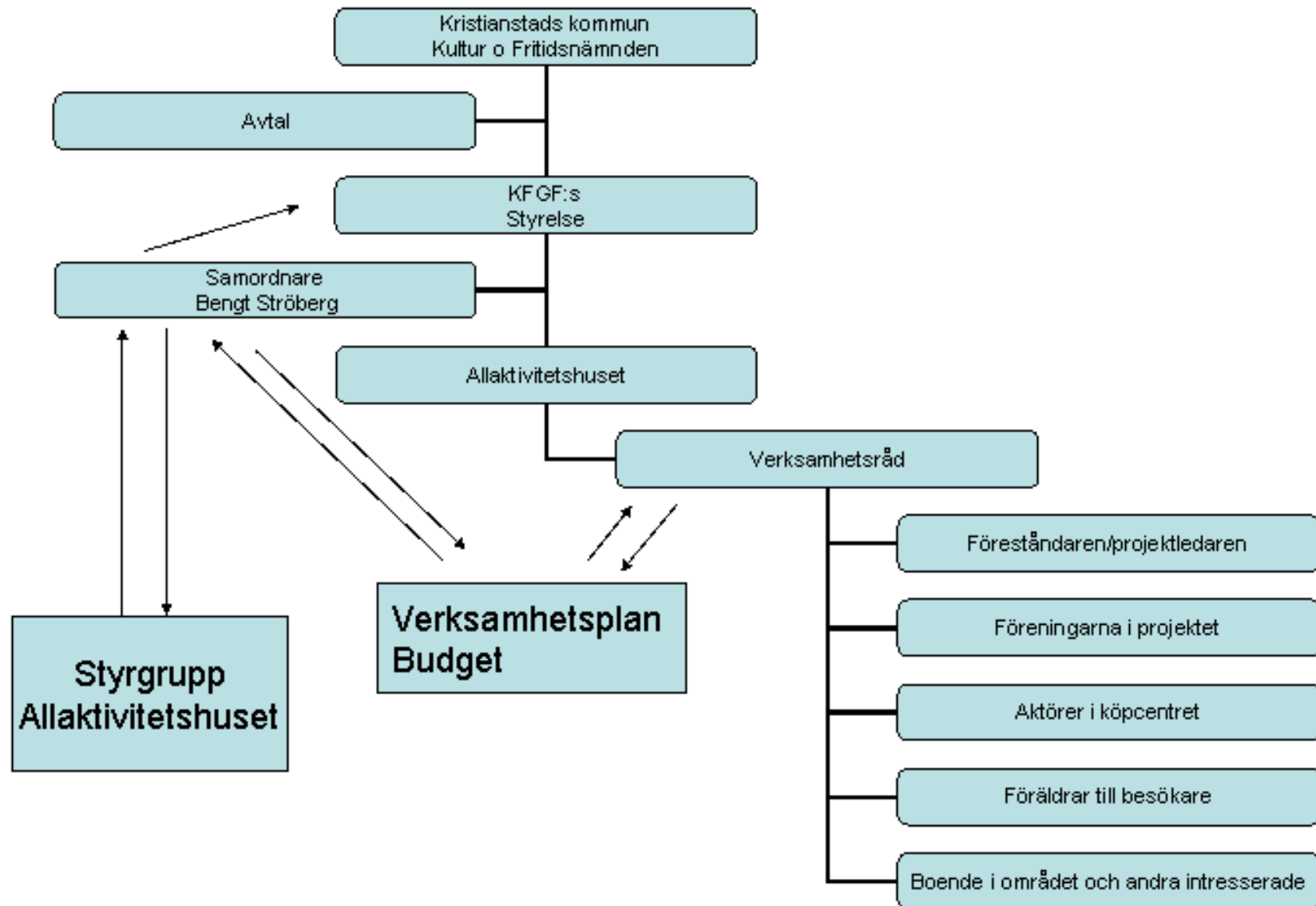
Kristianstads kommun (2005). Projektplan. Näsby-projektet – allaktivitetshus. Kristianstads kommun

Kristianstads kommun (2005). Styrdokument för Näsby-projektet, förslag. Kristianstads kommun

Patton, MQ. (1997). Utilisation- Focused Evaluation. The new Century Text. 3rd Ed. London: Sage Publications.

Rootman, I. et al (red). (2001) Evaluation in Health Promotion Principle and Practice. Copenhagen: WHO Regional Publications European Series no.92.

Bilaga 1: Organisationsplan



Bilaga 2:

Datainsamling

Föreståndaren samlar in:

- Medlemsregister:
 - Förnamn
 - Efternamn
 - Personnummer
 - Kille/tjej
 - Gatuadress
 - Postnummer
 - Ort
 - Telefonnummer
 - Betalat för
 - Skola
 - Aktiviteter som personen deltar i
- Antal personer (tjejer & killar) som deltar per aktivitet, vid varje tillfälle
- Loggbok - daglig beskrivning av dagens arbete och utförligare beskrivning av speciella händelser.
- Lista över skolbesök

Föreningarna samlar in:

- Närvaro vid samtliga deras aktiviteter
- Månatliga rapporter med positiva och negativa saker, saker som behövs förändras och andra önskemål.

Vad föreståndaren skall rapportera två gånger om året till styrgruppen –i juni respektive dec. :

- Antal medlemmar i föreningen/föreningarna
- Vilken ort medlemmarna kommer ifrån
- Kön
- Bakgrund – utifrån efternamn samt personlig kännedom om etnisk bakgrund
- Ålder
- Positiva, negativa saker, saker som behövs förändras och andra önskemål
- Skolbesök

Bilaga 3: Logisk modell, Allaktivitetshuset Näsby (sida 1/2)

S I T U A T I O N	INPUTS	OUTPUTS		EFFEKTER- RESULTAT		
		AKTIVITETER	VEM	KORT SIKT (-1År)	MEDEL(1-2ÅR)	LÅNG SIKT(5ÅR)
	Projektledare Personal Föreningar Verksamhets- råd, Styrgrupp Föräldrar, barn och ungdomar Utrustning Lokal Näsby nätverk	Föreningars & fritidsgårds prova på aktiviteter Kontakt skolor Rekrytering av: nya föreningar fler unga flickor föräldrar, nya ledare Utbildning ledare Marknadsföring Nya aktiviteter inne/ute Öppettider lov	Ledare & personal Personal ledare? Personal Personal, ledare Personal Personal Föreningar	Aktiviteter pågår stimulerar barn o unga till nya intressen Ökad antal besökare på ah och deltagare i föreningar Aktiviteter pågår i föreningar som når olika grupper av unga Besökare känner meningsfullhet, trivsel och delaktighet Ökad kunskap bland ledare om mångfaldsfrågor Ledare känner sig delaktiga i verksamheten	Fler ledare, unga – även flickor, föräldrar aktiva Ungdomar och andra boende i området känner till ah och fler blir aktiva i olika föreningar Ökad mångfald och förståelse -etniskt -kön Mindre konflikter mellan etniska grupper	Mer engagemang och mindre skadegörelse i bostadsområdet Bättre skolresultat av meningsfull fritid Mindre socialt utanförskap Bättre psykisk och fysisk hälsa

Forts. Bilaga 3: Logisk modell Allaktivitetshuset Näsby (sida 2/2)

FÖRUTSÄTTNINGAR OCH ANTAGANDEN

1. Projekt under 2 år
2. Föreningar engagerade redan från starten
3. Projektledare anställd under 1 år med eventuell fortsättning
4. Fritidsgård är integrerad i allaktivitetshuset där fritidsledare är anställda via Kristianstads Fritidsgårdsforum (KFGF)
5. Föreningslivet ses som en tillgång för integration av olika etniska grupper
6. Det svenska föreningslivet är unikt och därför är det inte känt för många invandrare

OMGIVNING Påverkansfaktorer

Näsby är ett område med stor inflyttning av personer med invandrabakgrund i synnerhet på Gamlegårdsområdet är detta tydligt.

I området finns idag en del verksamma idrottsföreningar och en fritidsgård. Föreningslivet upplever svårigheter att nå ut till barn och ungdomar i området samt till föräldrar med invandrabakgrund. Av denna anledning har några idrottsföreningar kontaktat kultur- och fritidsförvaltningen i Kristianstads kommun för att i samarbete starta upp ett projekt vars grundidé är att verka för få fler barn och ungdomar verksamma i föreningslivet i bostadsområdet. Samt att nå ut till föräldrar till dessa barn och ungdomar. Det anses av stor vikt att även lyckas engagera föräldrarna.

Bilaga 4: Utvärderingsplan (sida 1/2)

SYFTE: Projektet allaktivitetshuset Näsby ska vara en tillgång för att utveckla trivsel och välbefinnande i bostadsområdet. Idrottens och andra föreningars sociala kontaktnät ska tas tillvara på för att åstadkomma integration mellan olika etniska grupper. Verksamheten ska ha ett brett innehåll med ett brett utbud av aktiviteter där mångfalden speciellt betonas. Att skapa verksamhet för ungdomar är ett huvuduppdrag. Utbudet ska rikta sig till både flickor och pojkar.				
MÅL	VAD GÖRS?	INDIKATORER	DATAINSAMLING	VEM & NÄR
Ökat antal barn och ungdomar från Näsby aktiva i föreningslivet inom området och i övriga delar av Kristianstad	<p>Ha ett gott samarbete med skolan</p> <p>Arrangera prova på aktiviteter</p> <ul style="list-style-type: none"> - på allaktivitetshuset - i närområdet <p>Arbeta för att kunna erbjuda olika typer av aktiviteter</p> <p>Rikligt öppethållande året runt</p> <p>Arrangera aktiviteter under lov</p>	<p>Antal barn och unga aktiva i föreningar</p> <p>Nya aktiviteter med andra inriktningar</p>	<p>Statistik</p> <p>Synpunkter på förutsättningar för föreningar på AH</p> <p>Loggbok</p> <p>Dokumentation av aktiviteter</p>	<p>Föreningar - varje tillfälle</p> <p>Ledare skriver varje månad</p> <p>Föreståndare skriver loggbok dagligen och för statistik</p>
Utveckla samarbete med skolan för att alla barn och ungdomar ska få erbjudande om att delta i olika verksamheter		<p>Antal barn i prova på aktiviteter</p> <p>Antal skolbesök</p>		Föreståndaren
Att få föräldrar till målgruppen och andra vuxna engagerade i föreningslivet	<p>Engagera föräldrar i verksamheten</p> <p>Vara lyhörd för idéer och önskemål från föreningar, de boende och föräldrar</p> <p>Utveckla metod för att nå föräldrar</p>	<p>Antal verksamma föräldrar</p> <p>Föräldrars motivation att delta i allaktivitetshuset</p>	<p>Statistik</p> <p>Föräldrars synpunkter</p>	<p>Föreningar</p> <p>Studenter?</p>

Forts. Bilaga 4: Utvärderingsplan (sida 2/2)

Skapa naturliga möten mellan svenskfödda och invandrare i bostadsområdet	<p>Ha ett gott samarbete med skolan</p> <p>Arbeta för att kunna erbjuda olika typer av verksamhet som stimulerar mångfald</p> <p>Söka handslagspengar</p> <p>Arrangera aktiviteter i närområdet</p> <p>Rikligt öppethållande året runt</p> <p>Arrangera aktiviteter under lov</p>	<p>Etisk mångfald i olika aktiviteter</p> <p>Deltagarnas upplevelse av aktiviteter</p>	<p>Statistik -- HUR?</p> <p>Poster</p> <p>Foto</p>	<p>Föreningar</p> <p>Studenter?</p> <p>Barn och ungdomar på allaktivitetshuset</p>
Att till 2007 ha skapat goda förutsättningar för föreningar att etablera sig i området	<p>Vära lyhörd för idéer och önskemål från föreningar, de boende och föräldrar?</p>	<p>Antal nya föreningar</p> <p>Fler ledare och medlemmar</p> <p>Tillgång på lokaler</p> <p>Erfarenheter och synpunkter från olika föreningar (inne/ute)</p>	<p>Statistik</p> <p>Loggbok</p> <p>Intervjuenkät</p>	<p>Studenter?</p>
Knyta flera olika föreningar till sig under arbetets gång som även de som inte är intresserade av idrott ska få hjälp att finna en fritidsaktivitet, t ex musik, dans, teater.	<p>Söka pengar</p> <p>Samarbeta med aktörerna i köpcentret</p> <p>Information och uppsökande verksamhet</p>	<p>Antal nya föreningar</p>	<p>Föreningshandläggare</p> <p>Kultur och fritidsförvaltningen - vid kontakter med föreningar</p>	<p>Dokumentation</p> <p>Studenter?</p>
Verksamhetsrådets arbete gör att deltagarna känner sig delaktiga i utvecklingen av verksamheten på Allaktivitetshuset	<p>Öppna arbetsformer som leder till inflytande</p> <p>Kartlägga behov av utbildning</p> <p>Utvecklingsmöjligheter för de olika ledarna och personalen genom ex. ta fram och erbjuda olika typer av utbildningar</p>	<p>Deltagarnas upplevelser av kunna påverka</p> <p>Beskrivning av behov</p> <p>Ny kunskap bland ledare och anställda</p> <p>Måluppfyllelse i allmänhet</p>	<p>Deltagarnas självreflektion</p> <p>Dokumentation</p> <p>Kursutvärderingar</p> <p>Intervjuer av deltagare</p>	<p>Deltagarna i verksamhetsrådet</p> <p>Projektledare</p> <p>Studenter?</p>
Utreda förutsättningarna att etablera en fritidsgård i allaktivitetshuset.	<p>Genomfört HT 2005</p>	<p>Uppföljning av hur det fungerat ?</p>	<p>?</p>	<p>?</p>

Bilaga 5: Förslag till uppsatsämnen/fokus

Uppsatser kan göras utifrån följande perspektiv

- Barn och ungdomars syn på allaktivitetshus/område/föreningsliv
- Föreningars (som ingår i projektet) syn på allaktivitetshus/område/föreningsliv
- Föräldrars syn på allaktivitetshus/område/föreningsliv
- Boendes i området syn på allaktivitetshus/område/föreningsliv
- Centret/ABKs syn på allaktivitetshus/område/föreningsliv