

Högskolan Kristianstad
Årsredovisning 2010



Innehåll

Rektors sammanfattning	3
Högskolan Kristianstad - profil och organisation	4
Högskolans organisation	4
Högskolan Kristianstads organisation 2010	5
Viktiga händelser 2010	6
Nytt varumärke flyttar fram positionerna	6
Kvalitetsarbete	7
Pedagogisk förnyelse - LärandeResursCentrum, LRC	8
Jämställdhet och mångfald	10
Grundutbildning	11
Mål, strategier och organisation	11
Strategiska utmaningar inom grundutbildningsområdet	11
Studentrekrytering	13
Breddad rekrytering	14
Studieavgifter för tredjelandsstudenter	15
Sökbild	15
Verksamhetsförlagd Utbildning, VFU	15
Studentinflytande	17
Samverkan	18
Internationalisering	19
Prestationer	20
Utfärdade examina	22
Forskning och forskarutbildning	24
Mål, strategier och organisation	24
Forskningsområden	24
Forskarutbildade lärare och forskande personal	26
Prestationer	27
Samverkan	28
Forskningsfinansiering	28
Uppdragsverksamhet	32
Personal och personalutveckling	33
Personal	33
Ekonomisk resultatredovisning	36
Redovisnings- och värderingsprinciper	37
Resultaträkning	38
Balansräkning	39
Noter till resultaträkningen och balansräkningen	40
Anslagsredovisning	45
Avgiftsbelagd verksamhet	45
Väsentliga uppgifter	46
Myndighetskapital	47
Resultat per verksamhetsområden	48
Sammanställning av anslagsbelastning	49
Underlag för beräkning av belastning av anslaget avseende grundutbildning 2010	50
Bilaga till anslagsavräkning för grundutbildningen	51
Styrelsen vid Högskolan Kristianstad 2010	52
Fastställande av Högskolan Kristianstads årsredovisning 2010	53
Kristianstad Studentkårs kommentarer	54

2010 i siffror

	2010 (2009)
Studenter i grundutbildningen	13 580 (11 942)
Prestationsgrad	76 % (78 %)
Antal prio 1-sökande program	4 253 (2 582)
Antal prio 1-sökande fristående kurser	15 874 (13 629)
Antal prio 1-sökande nätbaserad utbildning	12 812 (9 199)
Antal examina grundutbildningen	1 242 (1 246)
Antal forskarstuderande	40 (49)
Antal professorer	17 (17)
Antal internationella publikationer	63 (55)
Omsättning grundutbildningen	389 (331 miljoner)
Omsättning forskning	54 (55 miljoner)
Andel externa forskningsmedel	19 % (33 %)
Omsättning totalt	443 (386 miljoner)

Rektors sammanfattning

Tanken med en årsredovisning är att beskriva vad som åstadkommits under det gångna året. Så är det också med Högskolan Kristianstads redovisning för 2010. Samtidigt kan man hävda att den också beskriver ett slags fundament för fortsatt utveckling. Vi bygger för framtiden och det vi åstadkommer idag blir ett avstamp och en språngbräda för framtida segrar. Det är framför allt så man bör tolka vår sammanfattning av året.

Vår Högskola har idag 13 580 studenter, det vill säga nästan lika många som det på 40-talet fanns i hela landet. Under året har antalet sökande ökat rejält men ökningen kommer knappast att påverka gatubilden på våra två campusorter. Det beror på att studenterna i ökad omfattning föredrar distans- och internetbaserade kurser och program, en utmaning som vi mött med pedagogiska satsningar för just den typen av utbildning. Utmaningen blir särskilt stor eftersom HKR:s profil bygger på verksamhetsförlagd utbildning (VFU) med studenter på plats. Alla Högskolans program har idag minst fem veckors VFU förlagd till skolor, sjukhus, företag och andra organisationer. Det är vi ensamma om bland landets lärosäten, liksom vi är unika med vår satsning på VFU-forskning. Vi är också ensamma om att garantera alla studenter minst nio timmar lärarledd undervisning per vecka.

Under året har vi satsat på att göra allt detta mera känt. Vi har i samma syfte ändrat vår grafiska profil för att synas och kunna "sticka ut" på ett bättre sätt. Numera "går vi i grönt". I juni invigde vi den nya mötesplats som varit arbetsnamnet för en om- och tillbyggnad av Hus 7. Där finns förutom hela LärandeResursCentrum också ett café, en reception och ett antal ytor för gemenskap, lärande och studier. Därmed har vårt campus i Kristianstad fått det centrum som länge saknats.

Under året har flera av våra utbildningar och vårt kvalitetsarbete utvärderats med överlag gott resultat. Betydande resurser har också avsatts för den examensrättsprövning av lärarutbildningen som fortfarande pågår. Särskilt intressant i sammanhanget är den gemensamma ämneslärarutbildning som vi bygger tillsammans med Lunds Universitet. Samtidigt har vi arbetat med vårt kvalitets-säkringssystem och lagt grunden till ett kvalitetsstyrkort, som blir vägledande för nästa år. Fortfarande dominerar Högskolan Kristianstad av tre utbildningsområden: lärarutbildning, sjuksköterskeutbildning och ekonomutbildning. Så kommer det att vara också i framtiden. En stor utmaning är att vidareutveckla de befintliga utbildningarna, inte minst när det gäller deras internationalisering. Arbetet med internationalisering har fått en ny dimension med anledning av införandet av studieavgifter för utomeuropeiska studenter. Utfallet av detta kommer vi att se under kommande år. Noteras bör dock att antalet inresande har ökat mer än utresande, en omständighet som uppmanar till framtida åtgärder för

att stimulera våra studenter att söka sig till något av våra många partneruniversitet.

När det gäller forskningen har en rad åtgärder vidtagits. Ett särskilt docentprogram har införts, en satsning på så kallad meriterings tjänster har gjorts och en handledarutbildning tillsammans med Lunds Universitet har startats. Det incitamentstöd som tidigare införts för förmågan att attrahera externa forskningsmedel har fått ett mycket positivt gensvar, liksom satsningen på att forskarutbilda Högskolans adjunkter.

Detta var några axplock, men som torde framgå av årsredovisningen finns det ytterligare en hel del positivt som är värt att lyfta fram. Den bästa sammanfattningen är kanske som följer: Det går bra för Högskolan. Vi har en god tillströmning av studenter, en god ekonomi, kompetenta och hängivna medarbetare och ett gott samarbete med studentkåren och de fackliga organisationerna. Kort sagt, vi tror på framtiden!



Rektor Lars Carlsson

Högskolan Kristianstad – profil och organisation

Högskolan Kristianstad är en del av det skånska högskolelandskapet och här läser 13 580 studenter. På ett modernt högskoleområde – Campus Kristianstad – finns bibliotek, restaurang, café, idrottshall, kårhus och studentbostäder. Kommunikationerna är bra och det är nära till både centrum, hav och naturområden. En mindre del av Högskolan är också lokaliserad till Campus Hässleholm. Vi är stolta över våra studenter och den mångfald de representerar. Högskolan arbetar med breddad rekrytering och mångfalden kommer till uttryck i olika kulturer, bakgrunder, åldar, intressen och förutsättningar. En av grundförutsättningarna för att studierna ska fungera är en bra bostadssituation. Därför erbjuds studenterna en bostadsgaranti av Kristianstads kommun.

Högskolans kärnverksamhet består huvudsakligen av utbildning i form av yrkesinriktade program, fristående kurser och uppdragsutbildningar. Merparten av programutbildningarna har en tydlig regional förankring både när det gäller rekrytering och arbetsmarknad. Av HKR:s nya campusstudenter hösten 2010 kom hela 69 procent från Skåne. Störst är lärarutbildningen som omfattar 36 procent av programstudenterna. Därefter följer sjuksköterskeutbildningen och ekonomutbildningen med 17 respektive 13 procent av studenterna vardera. Högskolan har också några program som i varierande grad är nationellt unika och som har en mer utpräglad nationell rekrytering och arbetsmarknad, exempelvis Gastronomi-, Landskapsvetar-, Interaktiv ljuddesign-, Folkhälsopedagog- samt VA- och kretsloppsteknikerprogrammet. Ungefär 70 procent av utbildningsutbudet utgörs av fristående kurser, vilka har en viktig roll i den regionala kompetensutvecklingen. Noterbart är det ökande intresset för nätbaserade utbildningar – 12 812 prio 1-sökande under 2010. Ökningen sammanfaller med ett bredare utbud av nätbaserade utbildningar.

Högskolan Kristianstad är en del av Öresundsuniversitetet och ingår även i nätverket Lärosäten Syd. Fokus riktas också mot att utveckla och intensifiera relationerna med det omgivande samhället. Detta sker exempelvis genom allmänrepresentation i olika typer av beslutande och rådgivande organ. Högskolans programråd är ett bra exempel på hur lärare, studenter och avnämare möts för att diskutera strategiska frågor kring utbildningarnas innehåll. Programråden fungerar också som forum för omvärldsbvakning. Högskolan har ett samverkansutskott, direkt underställt de båda nämnderna, och Högskolans ledning träffar regelbundet presidiet för Skåne Nordost samt för dialog med politiker och tjänstemän inom Region Skåne. Den till volymen mest omfattande formen för kontakter med företag, myndigheter och andra organisationer äger rum inom den verksamhetsförlagda utbildningen, VFU. Som enda lärosäte i landet genomför HKR delar av all programutbildning i en för utbildningen relevant arbetslivskontext. Andra former för samverkan är av mer traditionell art såsom forsknings- och utvecklingsprojekt, uppdragsutbildning och gäst-

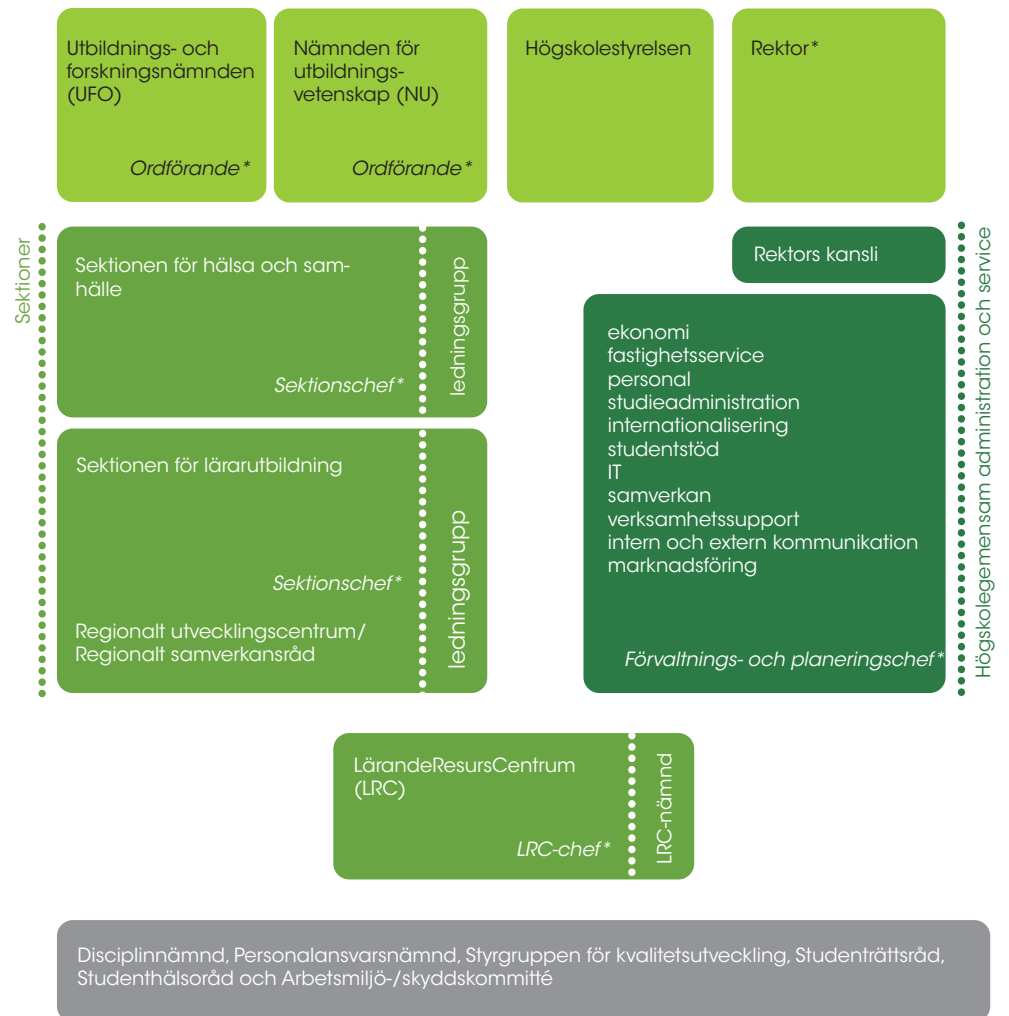
föreläsningar. Under året har Högskolan också utvecklat arbetet med det högskoleövergripande alumnisystemet för att underlätta och stimulera relationsbyggandet med före detta studenter. Det internationella samarbetet sker främst i form av lärar-, forskar- och studentutbyten. Högskolan samarbetar med partneruniversitet i fler än 30 länder vilket innebär att studenterna har goda förutsättningar att förlägga en del av sina studier och sin VFU utomlands. Inom uppdragsutbildningen har studentutbytet med Kina ökat. I nuläget har Högskolan runt 135 studenter från Ningbo och Peking.

Högskolans vision är att utbilda Sveriges mest anställningsbara studenter. Med anställningsbara menas att studenterna ska ha de kunskaper, färdigheter och förmågor som är mest eftertraktade på arbetsmarknaden, och som dessutom svarar mot vetenskapssamhällets krav och behov. Visionen öppnar upp för en mångfald av aktiviteter. Satsningen på verksamhetsförlagd utbildning, VFU, är den aktivitet som fått störst genomslagskraft. Alla programutbildningar har minst fem veckors VFU, merparten har dock betydligt mer omfattande VFU-verksamhet, exempelvis inom lärar- och vårdutbildningarna. Högskolan har fem utpekade VFU-relaterade utvecklingsområden: pedagogisk och innehållslig utveckling, utökad fältkapacitet, utveckling av en forskningsmiljö fokuserad på VFU, administrativt stödssystem och marknadsföring. VFU-satsningen möjliggör unik ämnes- och programområdesövergripande kunskaps- och kompetensutveckling. Högskolans vision om anställningsbarhet har också resulterat i andra aktiviteter såsom Lärverkstäderna vid LärandeResursCentrum, LRC, den högskoleövergripande alumnisatsningen, mentorprojektet Näktergalen samt Student & Arbetsliv. Dessa aktiviteter syftar till att på olika sätt under utbildningstiden underlätta övergången till arbetslivet för studenten. Högskolan har också ett nära samarbete med Futurum Creative Center, vars verksamhet framförallt syftar till att utveckla studenternas entreprenörsförmåga. En rad olika aktiviteter genomförs för att stimulera studenterna till att starta företag.

Högskolans organisation

Högsta beslutande organ är högskolestyrelsen, som består av 15 ledamöter. Tre av dessa är verksamhetsföreträdare från Högskolan, tre är studeranderepresentanter utsedda av studentkåren och en ledamot utgörs av rektor. Övriga åtta ledamöter, däribland ordföranden, utses av regeringen på förslag av rektor. Högskolestyrelsen tar beslut i frågor rörande bland annat organisation, årsredovisning, budget, viktigare föreskrifter, antagningsordning, anställningsordning och i övriga frågor som är av principiell vikt. Den verkställande ledningen under styrelsen fullgörs av rektor som också är myndighetschef. Prorektor är rektors ställföreträdare men har också andra arbetsuppgifter, däribland övergripande ansvar för grundutbildning, kvalitetssäkring och verk-

Högskolan Kristianstads organisation 2010



* ingår i Högskolans ledning

samhetsförlagd utbildning, VFU. Arbetet sker i nära samarbete med de särskilda organen och sektionerna. Högskolan har också en av rektor utsedd vicerektor med ansvar för internationalisering och samverkan. Som stöd för rektors ledning och för uppgifter som är gemensamma för Högskolan finns en gemensam administration och service vilken leds av en förvaltnings- och planeringschef. Huvuduppgifterna för avdelningarna inom den gemensamma administrationen är att skapa goda förutsättningar för utbildning och forskning vid Högskolan och samtidigt ansvara för att Högskolan uppfyller de krav som ställs på en statlig myndighet. Under året har förändringar skett inom organisation och bemanning för att Högskolans administration och service ska utvecklas. Bland annat har kommunikationsavdelningen blivit en egen avdelning under ledning av en ny tillsatt kommunikationschef. Arbetet med att utveckla och säkra kvaliteten inom gemensam administration och service har pågått under året.

Vid utgången av 2010 är det drygt två och ett halvt år sedan den nya organisationsstrukturen vid Högskolan Kristianstad inför-

des. Den stora förändringen för merparten av den forskande och undervisande personalen samt delar av den administrativa personalen var inrättandet av två operativa enheter: Sektionen för Hälsa och Samhälle, HS, samt Sektionen för Lärarutbildning, LU. Varje sektion leds av en sektionschef vilken i sin tur utser biträddade sektionschef, administrativ ledare, personalledare, samt programansvariga och akademiska ledare. Sektionscheferna beslutar också om hur ledningsgruppen på sektionen ska vara sammansatt. Lärarna och forskarna vid sektionerna är organiserade i kunskapsgrupper vilka utgör basen för genomförandet av Högskolans utbildning, forskning och samverkan med det omgivande samhället. Kunskapsgruppernas ledare har titeln akademiska ledare. Utbildningsprogrammen, vilka leds av programansvariga, är centrala i verksamhetsutvecklingen och i den externa kommunikationen med potentiella studenter, företag, kommuner och andra organisationer. De personaladministrativa uppgifterna fullgörs av särskilt utsedda personalledare. Under 2010 har den nya organisationen utvärderats av två externa utredare. Resultatet av

utvärderingen och utredarnas rekommendationer på förändringar har diskuterats inom Högskolan och utifrån det har rektor fattat beslut om att nuvarande organisation kvarstår.

Sektionen för Lärarutbildning domineras av Högskolans breda utbildningsutbud och forskningsverksamhet. Denna är knuten till såväl lärarutbildningen som läraryrket och verkar för skolutveckling i regionen och för att främja samarbete med kommuner. Vid den andra sektionen, Sektionen för Hälsa och Samhälle, dominerar hälsovetenskap, ekonomi, organisationsvetenskap och teknik. Nämnden för utbildningsvetenskap har det övergripande ansvaret för den grundutbildning, forskning och samverkan med det omgivande samhället som är knuten till sektionen för Lärarutbildning. Utbildnings- och forskningsnämnden har motsvarande ansvar för verksamheten vid Sektionen för Hälsa och Samhälle. Nämnderna har ett utvecklat samarbete och har även valt att gemensamt bereda forskningsärenden, läroanställningsärenden och samverkansärenden i tre gemensamma utskott: forskningsutskottet, läroanställningsutskottet och samverkansutskottet.

Studentinflytande är en viktig förutsättning för hög utbildningskvalité. För att garantera detta har Kristianstads Studentkår studeranderepresentanter i samtliga av Högskolans beslutande och beredande organ. Studenterna representeras dessutom i programråden där de tillsammans med lärare och externa avnämna diskuterar olika frågor som rör utbildningarna.

LärandeResursCentrum är den enhet inom Högskolan som ansvarar för biblioteksverksamhet, Lärverkstäder, förlagsverksamhet och e-publicering, övergripande högskolepedagogisk utveckling, pedagogisk kompetensutveckling av Högskolans personal, stöd till och utveckling av nätbaserat lärande, AV-media och IT-stöd samt pedagogiskt stöd till funktionshindrade. Till LRC är en särskild nämnd, LRC-nämnden, knuten. Nämnden ansvarar för kvalitetsgranskning och uppföljning av nämndens verksamhetsområde. LRC:s verksamhet ska vara en naturlig och integrerad del i kärnverksamheten på sektionerna. Sammansättningen av ledamöter i LRC-nämnden, med bland annat representanter från sektionerna, och LRC:s serviceinriktade arbetssätt borgar för att säkerställa detta.

Högskolan Kristianstad är ensamägare till Högskolan Kristianstad Holding AB som verkar för företagande, entreprenörskap och uppdragsutbildningar. Dotterbolaget Högskolan Kristianstad Uppdrag AB utvecklar och förmedlar utbildning, uppdrag och seminarier med akademisk inriktning.

Viktiga händelser 2010

- **Tre nya utbildningsprogram startas**
- **Ansökan om nya lärarexamina**
- **Examensrättigheter erhålls för yrkeslärarexamen och samtliga grundlärarexamina**
- **Ansökan om forskarutbildningsrättigheter i utbildningsvetenskap**
- **Docentprogrammet startas**
- **Stärkta samarbeten med partneruniversitet, framförallt i Asien**
- **Representation på världsutställningen i Shanghai**
- **Lärarutbildningen i Kristianstad 175 år**
- **Uppdragsutbildningens omsättning nästan fördubblas**
- **Ny grafisk profil**
- **Inviqning av ny mötesplats**
- **Konferens i socialt arbete**
- **VILÄR-konferensen**
- **Jan Björkman ny styrelseordförande**
- **Henrik Svensson ny sektionschef på LU**
- **Erling Emsfors ny VD för Uppdrag AB**

Nytt varumärke flyttar fram positionerna

I oktober 2010 bytte Högskolan Kristianstad sin logotyp. Den nya logotypen tecknas rätt och slätt med de tre versalerna HKR. Samtidigt gjordes också en översyn av hela varumärkesinnehållet.

Bytet låg i linje med det övergripande målet i högskolans strategiska plan, *Strategi 2009-2014 – Strategiska utmaningar i ett nytt högskolelandskap*. Där slås det fast att HKR ska bli en av landets tre främsta utbildningsdominerade högskolor. Detta mål har inget egenvärde utan ska ses som en nödvändig verksamhetskritisk ambition. I tider där vi går från högkonjunktur inom högskole- och universitetsvärlden till en mera osäker tillvaro, med vikande ungdomskullar, internationalisering och hårdare konkurrens om externa medel, måste HKR vara mera på offensiven. Logotypbytet och varumärkesöversynen var inledningen på en satsning vars mål är att göra Högskolan mera känd också utanför regionen. En ökad kännedom om HKR ökar också sannolikheten för att flera ska söka sig till Högskolan också från andra delar av landet.

Den nya varumärkesprofilen, som högskolestyrelsen tog beslut om i augusti 2010, är ett resultat av ett omfattande arbete som inkluderat lärare, studenter och administratörer vid HKR.

HKR håller hög utbildnings- och forskningskvalitet. Det visar externa utvärderingar som bland annat Högskoleverket regelbundet utför. Det hjälper dock föga med bra kvalitetsomdömen om HKR inte gör detta allmänt känt. Intensifierad marknadsföring måste till, annars är risken stor att Högskolans renommé i förhållande till andra lärosäten sjunker och då är risken också stor att Högskolan kommer att se vikande siffror, i form av färre ansökningar, från såväl studenter och forskare som administrativ personal.

I den framtid som vi nu går till mötes kommer konkurrensen mellan landets lärosäten att hårdna. De som inte står väl rustade riskerar att få det svårt. En förutsättning för fortsatt framgång är hög kvalitet inom Högskolans alla verksamhetsområden. Om HKR framstår som ett attraktivt lärosäte för de fyra målgrupperna, studenter, forskare, lärare och administrativ personal, tryggas också verksamheten genom säkrare finansiering, i form av mera anslag och ökade externa medel. Högskolans ambition är att skjuta fram sina positioner.

HKR måste därför självklart också fortsatt locka bra studenter, bra lärare och forskare och bra administrativ personal. Högskolan Kristianstads ambition är att framstå som dels ett attraktivt lärosäte, och dels en attraktiv arbetsgivare för dessa målgrupper. Lyckas HKR, kommer det att ge goda resultat på alla nivåer vilket i sin tur kommer att verka renomméhöjande – och därmed uppstår en positiv spiral som tryggar verksamheten och ger studenter och forskning av hög kvalitet.

Det är i detta perspektiv som bytet av logotypen, den grafiska profilen och varumärkesinnehållet ska ses. För att kunna hävda sig i den allt hårdare konkurrensen måste HKR marknadsföra sig bättre. Marknadsföring handlar uteslutande om kommunikation. Kommunikation handlar i sin tur om budskap, information och dialog. Dessutom handlar det om ett konsekvent agerande. Det var för att göra denna kommunikation verkningsfullare som en omprofilering av HKR och varumärkesinnehållet var nödvändig.

Den nya logotypen, den grafiska profilen och det nya varumärkesinnehållet gör det lättare att marknadsföra Högskolan Kristianstad. Nu finns en konsekvens, en enhetlighet och ett gemensamt språk i det som kommuniceras. Det blir lättare för målgrupperna att känna igen avsändaren, oavsett om kontakten mellan Högskolan och målgrupperna tas i form av annonser och trycksaker, eller på mässor eller seminarier. I sin nya kostym skiljer sig HKR från mängden. Under 2011 integreras den nya profilen successivt i kommunikationsavdelningens hela arbete.

I arbetet med det nya profilkonceptet har HKR och Kommunikationsavdelningen haft en av landets ledande varumärkeskonsulter, Essen, till sin hjälp. Framtagandet, sjösättningen och förankringen av det nya konceptet gjordes under den andra halvan av 2010. En kort tid för ett sådant här stort projekt. Själva utvecklingsarbetet föregicks av enkäter och andra undersökningar och utvärderingar. Under arbetets gång stämades förslagen av emot fokusgrupper.

Kvalitetsarbete

Sedan 2008 leds Högskolan Kristianstads kvalitetsarbete av Styrgruppen för kvalitetsutveckling. Gruppen består av de tre nämnsordförandena, förvaltningschef, studentkårens ordförande och prorektor (ordförande). Under året har tre områden prioriterats.

- Utveckling av högskolans kvalitetssäkringssystem
- Uppföljning, utvärdering och utveckling av högskolans kursutvärderingssystem EvaSys
- Bevakning av och förberedelser inför implementeringen av ett nytt nationellt system för kvalitetsutvärdering.

Högskolans kvalitetssäkringssystem

I slutet av mars 2010 redovisade Högskoleverket, HSV, resultatet av genomförda kvalitetsgranskningar vid åtta av landets högskolor. Högskolan Kristianstad bedömdes då ha ett godtagbart kvalitetsarbete men samtidigt utpekades ett antal utvecklingsområden. Med HSV:s rekommendationer som utgångspunkt och med målsättningen att kvalitetsarbetet ska vara en integrerad del i all verksamhet har styrgruppen för kvalitetsutveckling under året utarbetat ett nytt kvalitetssäkringssystem bestående av tre delar: (1) Kvalitetspolicy, (2) Kvalitetsstyrkort och (3) Kvalitetsstyrkortet som en del i Högskolans verksamhetsstyrning. Styrgruppens förslag tilländades högskolans samtliga chefer, ledare, nämnder, råd, utskott etcetera för remiss under oktober. Efter ytterligare bearbetning med utgångspunkt i remissvaren fastställdes kvalitetssäkringssystemet av högskolestyrelsen i november. Implementeringen av kvalitetsstyrkortet kommer att ske under 2011. Internrevisionen har under året granskat Högskolans arbete med styr- och ledningsprocesser avseende grundutbildning och forskning och har i samband med styrelsemötet i november uttalat sig positivt om kvalitetssäkringssystemet som en del av verksamhetsstyrningen.

Uppföljning, utvärdering och utveckling av högskolans kursutvärderingssystem EvaSys

Högskolan Kristianstad använder sedan höstterminen 2008 det webbaserade kursutvärderingssystemet EvaSys Education. Sedan införandet av EvaSys har ansvaret för kursutvärderingar genomförts decentraliserat, det vill säga kursansvariga har hela ansvaret. Nämndernas (Utbildnings- och forskningsnämnden och Nämnden för utbildningsvetenskap) fastställda *Riktlinjer för arbete med kursutvärderingar vid Högskolan Kristianstad (2009-03-17)*, beskriver hur och varför kursutvärderingar ska genomföras. Under våren 2010 tog Styrgruppen för kvalitetsutveckling initiativ till en uppföljning och utvärdering av kursutvärderingssystemet. Arbetet genomfördes av två medarbetare vid Högskolan. En rad olika utvecklingsfrågor av såväl pedagogisk som organisatorisk och teknisk/administrativ art identifierades. Styrgruppen valde att driva dessa frågor genom att initiera ett utvecklingsprojekt med en projektledare som huvudansvarig. Arbetet slutfördes i december och från och med vårterminen 2011 kommer en successiv implementering av en centraliserad lösning att ske, där kurs-



ansvarigas pedagogiska roll får en mer framträdande position. Detta möjliggörs genom en centraliserad administration och teknisk utveckling. Genom dessa förändringar skapas också förutsättningar för en effektivare och förbättrad verksamhetsuppföljning och kvalitetssäkring. Vidare säkerställs möjligheten för åter-sökning av EvaSys-rapporter, kursutvärderingsrapporter, examinationsuppgifter, kursplaner och kursschema för både personal och studenter.

Bevakning av och förberedelser inför implementeringen av ett nytt nationellt system för kvalitetsutvärdering

Den nationella debatten och diskussionen kring ett nytt system för kvalitetsutvärdering har varit intensiv under året. Dialogen mellan Utbildningsdepartementet och Högskoleverket har dock resulterat i att det nu finns ett granskningssystem som inleds 2011, ett år försenat. Vid Högskolan Kristianstad har vi följt utvecklingen och haft kontinuerliga träffar med de ämnesområden som ingår i den första utvärderingsomgången. En kvalitetskoordinator (20 %) har också utsetts med uppdrag att fungera som en central stödresurs och kontaktperson till HSV. För att säkerställa att vi går väl förberedda in i det nya nationella utvärderingssystemet finns, för utvärderingen, kritiska områden identifierade i kvalitetsstyrkortet. Dessa ska aktiveras, av de funktioner som i styrkortet har ett utpekat operativt ansvar och uppföljningsansvar, ett år före en HSV-utvärdering.

Pedagogisk förnyelse - LärandeResurs-Centrum, LRC

I enlighet med *Strategi 2009-2014 Strategiska utmaningar i ett nytt högskolelandskap* arbetar Högskolan Kristianstad för nationellt erkännande inom pedagogisk utveckling. Till prioriterade satsningar hör att

- möjliggöra pedagogiska karriärvägar
- stödja nätbaserat lärande
- utveckla pedagogiska frågor rörande verksamhetsförlagd utbildning
- erbjuda aktivt studiestöd för stärkande av studenternas kritiska förmåga, generella kompetenser och anställningsbarhet
- stärka Högskolans forskningskommunikation
- vara en aktiv samarbetspartner för andra lärosäten i avsikt att höja kvalitet och effektivitet

I arbetet för uppnående av verksamhetens mål togs ett betydande steg då centrala kompetenser och funktioner sammanfördes till LRC. Under 2009-2010 har utvecklingsarbetet inneburit fortsatt integration och konsolidering i avsikt att optimera verksamhetens kvalitet och funktionalitet.

LRC-nämnden har i arbetet med att identifiera viktiga behov av pedagogisk förnyelse en central roll. Nämnden – vars representanter företräder såväl sektionerna som studenter och externa – svarar också för den kvalitetsgranskning som leder verksamhe-

ten i riktning mot formulerade mål. Verksamhetens utveckling genomförs i fortlöpande dialog med högskolans sektioner och utbildningar, studenter och externa aktörer. Betydelsefull aktivitet består i samverkan och samspel med andra lärosäten, nationellt liksom internationellt.

Under 2010 har ombyggnaden av LRC:s lokaler färdigställts. Av detta följer att verksamheten nu bedrivs i vackra lokaler kännetecknade av hög funktionalitet avseende arbets- och studieplatser, vilka också erbjuder rika möjligheter till social samvaro. I de renoverade och nybyggda lokalerna har dessutom integrerats Högskolans reception, samt den kafeteria som på kort tid blivit Högskolans självklara mötesplats för såväl studenter som anställda.

Högskolepedagogisk utveckling

Det slutgiltiga förslaget på pedagogisk karriärstege som godkänts av LRC-nämnden, har presenterats i och överlämnats till Högskolans ledning. Högskolans samverkan i NSHU-projektet om pedagogisk skicklighet har resulterat i en gemensam rapport där HKR:s förslag utgör ett kapitel. LRC har varit ansvarig för den beredningsgrupp som utser pristagare till Högskolans pedagogiska pris.

Den behörighetsgivande högskolepedagogiska utbildningen har fram till 2010 erbjudits genom tre delkurser. Under året gavs IKT-pedagogik (33 registrerade) samt Att handleda studenter på grundnivå (15 registrerade). En ny högskolepedagogisk grundkurs sjuöppades ht 2010 (49 registrerade). Kursen integrerade de tre tidigare kurserna, men har setts över och genomgått en genomgripande förändring. Utöver det stora antalet registrerade i kursen har mer än 30 anställda validerats för delar eller hela kursen. Under året har dessutom två högskolepedagogiska kurser förnyats: Academic Writing och Teaching in English. En VFU-kurs har utvecklats tillsammans med Högskolan väst.

För att stödja och stimulera enskilda lärares pedagogiska utveckling, men även lokala utvecklingsprojekt, bedriver LRC konsultationsverksamhet. Konsultationsverksamhet har bland annat gällt examinationsproblematik i programmen Folkhälsopedagogik, Lärarutbildningen och Ekonomiprogrammen, därtill bedömningskriterier för VFU inom Sjuksköterskeprogrammet. Arbetet med nätbaserad kompetensutveckling för fälthandledare pågår. Högskolan medverkar i nätverket Swednet Syd och har samverkat med Malmö högskola kring den projektkurs som avslutar den nya BHU-utbildningen samt kring utvärdering av BHU-kurserna.

Till Högskolans profil hör uppgiften pedagogisk utveckling av VFU. Fortlöpande samarbete sker inom nätverket VILÄR (verksamhetsintegrerat lärande). Under året har Högskolan stått som värd för 2010 års VILÄR-konferens. Samarbete har inneburit flera internationella och nationella kopplingar liksom samverkansprojekt. På lokal nivå har under året åtta pedagogiska utvecklingsprojekt med VFU-inriktning presenterat sina resultat. Dessutom har sex nya VFU-projekt fått utvecklingsmedel. Utvecklingsmedel har också tilldelats sex projekt i syfte att utveckla forskningsanknytning i undervisningen. Grunden har lagts till en serie Bologna-seminarier.

I samverkan med Lärcentrgruppen SkåneNordost har förnyade satsningar gjorts i avsikt att informera lärare och studenter om lärcentra. I samarbete med Nätforumgruppen har workshops och soppluncher erbjudits i syfte att utveckla nätbaserad undervisning.

Lärverkstäder

Lärverkstäder är ett led i Högskolans arbete med att utveckla ett studentaktivt lärande. Detta sker genom studiestöd för studenter och stöd för lärare som vill utveckla sina undervisningsformer. Lärverkstädernas öppna verksamhet har under 2010 haft följande besökstal.

- Sök- och IT-verkstad (250 besök)
- Matematikverkstad (170 besök)
- Språkverkstad svenska (52 besök + 122 handledningar via mail)
- Språkverkstad engelska (30 besök)

Det har också varit möjligt att boka bibliotekarie/språkhandledning/language tutor/matematikpedagog/IT-pedagog och/eller medietekniker. Omkring 240 studenter har bokat bibliotekarie. Tematiska sökverkstäder har genomförts. Vid sidan av den campusanknutna verksamheten har 180 studenter fått stöd via nätet.

Språkverkstaden anordnar inspirationsföreläsningar till eget skrivande och föreläsningar om akademiskt skrivande. Totalt har 510 studenter deltagit. Skrivkurser har anordnats och en nätbaserad föreläsning i skrivande har producerats för ökad tillgänglighet. I samarbete med en av Högskolans kunskapsgrupper håller en handledning på att tas fram för stöd till lärare vid bedömning av studenters texter.

IT och media i undervisning och lärande

LRC är systemägare till ett antal högskolegemensamma system med relevans för pedagogisk utveckling och stöd. Till dessa hör videokonferenssystem, e-mötetjänst, lärplattform, utvärderingssystem och textjämförelseverktyg. För nätbaserade kurser använder Högskolan lärplattformen It´s learning. Under 2010 har 230 kursytor skapats, 9000 studenter och 280 lärare har varit inloggade någon gång under året. Detta innebär en tydlig ökning jämfört med tidigare år, och syns inte minst i att antalet studenter som loggat in är nästan dubbelt så högt som 2009. Utvärderingssystemet EvaSys hade vid årets slut 300 konton.

Under året har ett femtontal lärare fått tillgång till webbmötesverktyget Adobe Connect och utnyttjat det för möten och undervisning. Systemägarskapet innebär omfattande insatser avseende utbildning och handledning av lärare och studenter.

Intresset för multimediala inslag i distanskurser ökar. Med stöd av medietekniker producerar allt fler lärare videoinslag, multimediala föreläsningar samt screencasts. Antalet lån från LRC av medieteknisk utrustning, som återkommande involverar konsultativt stöd, uppgick under året till cirka 3000. Drygt 700 mediefiler har under året lagts ut på skolans medieserver, varav ca 40 är filma-

de salsföreläsningar. Medieteknikerna har medverkat i produktionen av ca 500.

För att möta lärarnas efterfrågan har det under året genomförts 25 seminarier, workshops och temadagar kring användning av IT och media i undervisningen. Föreläsningar i medieteknik har genomförts för studenter på bland annat Biologiprogrammet, Landshovetsvetarprogrammet och Lärarlyftet. Medieteknikerna har undervisat i manus, filmmetodik och redigering. Sammanlagt har cirka 180 lärare/personal och ca 390 studenter deltagit. Personal medverkar aktivt i Nätverket för IT i högre utbildning, i användargruppen kring It´s learning, NEB, i arbetsgrupp för Lärcentra Nordost samt i styrelsen för föreningen Datorn i utbildningen.

Pedagogiskt stöd till funktionshindrade studenter

Högskolan Kristianstads arbete för utveckling och främjande av fysisk och pedagogisk tillgänglighet utgår från DL (2008:567). I lokala styrdokument tydliggörs återkommande alla studenters möjligheter att bedriva studier på likvärdiga villkor. Nationellt och regionalt sker en fortlöpande dialog för enhetlig och transparent praxis.

Under 2010 har den utveckling av rutiner som påbörjades 2009 visat på positiva effekter i effektivisering av handläggning och administration. Ombyggnaden av Hus 7 har inneburit att nytt resursrum tagits i bruk, med anpassade arbetsplatser och datorer. Med överflyttningen av samordnare och medieavdelning till LRC:s nya lokaler, har ett mera integrerat kollegialt samarbete utvecklats. Under året har i sådant samarbete formats ett projekt för nätburet mentorskap.

Arbetet med att bygga upp nätverk för förbättrat utbyte av kunskaper och kompetens fortsätter. Lokalt har samarbetet mellan samordnare och studenthälsan förstärkts med återetablerandet av FUNKIS-gruppen, vilken utöver samordnaren består av student-sjuksköterska och kuratorer. Gruppen arbetar förebyggande för integrerat samarbete med studenter med särskilda behov. Regionalt liksom nationellt fortsätter samarbete och kunskapsutbyte. Vårens samordnarträff för regionala Nätverk Syd arrangerades av Högskolan Kristianstad/LRC. Vidare har nya initiativ tagits till samverkan med omvärldsaktörer, bland annat Arbetsförmedlingen. Samarbete har inletts rörande arbetsförmåga och anställningsbarhet för studenter med särskilda behov.

Fler omvärldskontakter och växande tillströmning av studenter med särskilda behov antyder välfungerande insatser för ökad tillgänglighet. Under verksamhetsåret har totalt 107 studenter erhållit särskilt pedagogiskt stöd från LRC/funktionshinder. Av nämnda studenter har 65 specifika läs- och skrivsvårigheter/dyslexi, 23 psykiska eller neuropsykiatriska funktionshinder, 9 rörelsehinder, 8 syn- eller hörselproblem. Därutöver finns 2 studenter med andra typer av funktionshinder/funktionsnedsättningar. Studenter med mer än en diagnos förekommer.

Högskolans bibliotek

Högskolans biblioteks införlivande i LRC har förstärkt den pedagogiska profilen. Arbetet med informationskompetens sker i första hand via schemalagd undervisning i samarbete med lärare, öppen sökverkstad och enskild handledning genom tjänsten "Boka en bibliotekarie". Sammanlagt har biblioteket under året utfört 230 timmar undervisning med 1 784 deltagare, främst studenter. Det ökade antalet nätbaserade kurser och program medför att utvecklandet av digitala lärresurser för informationskompetens blir en allt större arbetsuppgift.

För att frigöra tid för arbetet med informationskompetens fortsätter biblioteket att införa ökad självservice för beställningar och cirkulationsrutiner. År 2010 utfördes 70 procent av alla lånetransaktioner av låntagarna själva. Den ökade användningen av funktionen LIBRIS låntagarbeställningar innebär att lärare och studenter själva kan belägga och beställa fjärrlån från andra bibliotek.

Genom att ingå i olika konsortier har Högskolans bibliotek kunnat tillhandahålla ett stort antal elektroniska informationsresurser till Högskolans personal och studenter. I slutet av 2010 var 97 procent (6 960 titlar) av Högskolans biblioteks totala antal tidskrifter i elektronisk form. 40 procent (42 977 titlar) av det totala beståndet böcker utgjordes av e-böcker. Distanstudenterna är den grupp som särskilt gynnas av utvecklingen mot ett ökat antal elektroniska tjänster, men även andra grupper uppskattar den ökade tillgängligheten till vetenskaplig och annan kvalitetsgranskad information, inte minst lärare och forskare.

Publicering

Genom Högskolans öppna publikationsarkiv, DiVA, finns en samlad ingång via webben till Högskolans publicering. Anställda och studenter kan själva lägga in sin publicering och innehållet ska vara fritt tillgängligt och sökbart i nationella och internationella öppna arkiv, i de fall detta är möjligt med hänsyn till upphovsrätten. Vid årets slut fanns det 1 609 forskningspublikationer registrerade i DiVA varav omkring 300 är tillgängliga i fulltext. Studenternas examensarbeten som sedan 2004 publicerats elektroniskt via Högskolans biblioteks försorg uppgick vid årets slut till 2 457.

Jämställdhet och mångfald

Det är ur flera aspekter viktigt och eftersträvansvärt med jämställdhet och mångfald i hela organisationen och på alla utbildningsnivåer. Först och främst är det viktigt ur ett individperspektiv men mångfald är även viktigt ur ett övergripande perspektiv, för hela verksamheten och på samhällsnivå. Mångfald medför en höjd kvalitet genom att flera perspektiv blir representerade och olika gruppers resurser tas tillvara. *Handlingsplanen för jämställdhet, mångfald och likabehandling 2010-2011* utgår ifrån *Högskolans jämställdhets- och mångfaldspolicy 2009-2012* och är framtagen i samarbete med personal och studenter. Handlingsplanen tydliggör hur Högskolan Kristianstad arbetar med personalens och studenters rättigheter och möjligheter i arbetslivet och under studietiden, oavsett kön, könsöverskridande identitet eller uttryck, etnicitet, religion och social bakgrund, ålder, sexuell läggning eller funktionshinder. Handlingsplanen pekar ut ett antal åtgärdsområden inom Högskolans verksamhetsområden. Under 2010 har arbetet med följande åtgärder inletts:

- Sträva efter att uppnå en jämn könsfördelning i beslutande och rådgivande organ liksom i projekt- och arbetsgrupper
- Ta fram ett tydligt informationsmaterial om studenters rättigheter i examinationsfrågor och deras möjligheter till alternativa tentamensformer samt informera och utbilda examinatorer om vilka alternativa tentamensformer som kan erbjudas
- Skapa bildmaterial i katalog, informationsbroschyrer samt på webben som speglar den mångfald vi eftersträvar på Högskolan
- Årligen följa upp studieresultatet från studenter som erhållit pedagogiskt stöd
- Redovisa uppgifter rörande studenter som erhållit pedagogiskt stöd under föregående kalenderår till den nationella samordnaren

Arbetet med handlingsplanen kommer att fortskrida och sedan utvärderas under 2011 och 2012.



Grundutbildning

Mål, strategier och organisation

Strategidokumentet *Strategi 2009–2014 – Strategiska utmaningar i ett nytt högskolelandskap* fungerar som ett ramverk och en vägvisare för mål och prioriteringar som årligen görs vid Högskolan. I strategidokumentet artikuleras Högskolans vision att utbilda Sveriges mest anställningsbara studenter. Vidare beskrivs Högskolan Kristianstads roll som en utbildningsdominerad högskola med inslag av professionsuniversitet och med en för profilen ändamålsenlig forskningsöverbyggnad. Även Högskolans starka regionala förankring och funktion lyfts fram. Högskolans huvuduppgift är att bedriva utbildning inom avgränsade områden med betoning på yrkeskompetens samt med hänsyn till den regionala och nationella arbetsmarknadens behov. Utbildningen är den bas på vilken forskning och samverkan med det omgivande samhället vilar. Det är i detta ljus man ska se Högskolans ambitioner att genom samverkan med andra högskolor aktivt bidra till en ändamålsenlig arbetsfördelning, som motsvarar studenternas förväntningar och behov.

Hur kan Högskolan med dess starka dominans av utbildningar som även ges vid andra lärosäten utveckla en profil i det nationella högskolelandskapet? I strategidokumentet utpekas färdriktningen i form av fem "strategiska utmaningar" varav tre har en direkt koppling till grundutbildningen. Inom varje strategisk utmaning utpekas också ett antal delmål. Med utgångspunkt från strategidokumentet fattar styrelsen årligen ett inriktningsbeslut för verksamheten och utifrån det beslutet ger rektor verksamhetsuppdrag till sektionerna, LärandeResursCentrum och den gemensamma administrationen. Verksamhetsuppdraget pekar ut prioriterade områden för det kommande året. Hur-frågan operationaliseras sedan i respektive enhets verksamhetsplan.

Strategiska utmaningar inom grundutbildningsområdet

Utveckla Högskolan Kristianstads profil

Delmål 1: Högskolan Kristianstad ska vara en av landets mest attraktiva utbildningsdominerade högskolor 2014; för studenter och medarbetare.

Delmål 2: Utveckla "Kristianstadsmodellen" för verksamhetsförlagd utbildning som bärande del i varumärket. Inom tre år ska modellen vara nationellt känd bland presumtiva studenter, arbetsgivare och kollegor i universitetsvärlden.

Delmål 3: Nationellt erkänd för pedagogisk utveckling. Öka andelen kurser och program med god rekrytering.

Delmål 4: Årligen frigöra resurser till strategiska kvalitetssatsningar.

Delmål 5: Den internationella rörligheten ska öka så att den omfattar 5 procent av studenterna och personalen. Stärka kopplingen mellan forskning och utbildning.

Grupper av programområden

Högskolan Kristianstads alla kurser och program är organiserade i programområden. Totalt finns det 26 programområden och för varje område finns en programansvarig. Ett programområde kan innehålla olika utbildningsområden.

Läro-utbildning

Läro-utbildning allmänt utbildningsområde

Läro-utbildning 0-6 år

Läro-utbildning 7-12 år

Läro-utbildning över 12 år

Specialpedagogik

Utbildningsvetenskap

Högskolepedagogik

Natur och Samhälle

Biologi

Biomedicinsk analytiker

Landskapsvetenskap

VA- och kretsloppstekniker

Vattenvård

Mat och Hälsa

Gastronomi

Folkhälso- och pedagogik

Hälsovetenskap

Sjuksköterskeutbildning

Specialistsjuksköterskeutbildning

Tandhygienist

Psykologi och Sociologi

Psykologi

Sociologi

Data, Informatik och Teknik

Data

Informatik

Teknik

Ekonomi, Socialt arbete och Personal och arbetsliv

Ekonomi

Socialt arbete

Personal och arbetsliv

Delmål 6: Profilerade utbildningsområden knyts till starka interna och externa forskarmiljöer.

Delmål 7: Högskolans forskare ska aktivt delta i undervisning och medverka i program- och kursutveckling.

Prioriterade satsningar 2010

Strategidokumentet tillsammans med olika former av interna och omvärldsrelaterade analyser fungerar som underlag för styrelsens årliga inriktningsbeslut. För 2010 gjordes följande prioriteringar gällande grundutbildningen.

- I. Fortsatt identifikation av ekonomiskt starka och ekonomiskt svaga områden och utifrån resultatet göra en planering av utbildningsutbud och rekryteringsinsatser. *Kommenteras nedan i stycket Ekonomi och strategiskt viktiga utvecklingsarbeten*
- II. Fortsatt arbete med att matcha medarbetarnas kompetens med utbildningsutbudet. *Kommenteras nedan i stycket Matchning av medarbetarnas kompetens och utbildningsutbudet*
- III. Högskolans arbete med karriärplanering och entreprenörskap ska vidareutvecklas och genomsyra utbildningarna. *Kommenteras i avsnittet Samverkan*
- IV. Uppföljningen av alumner ska utvecklas under året. *Kommenteras nedan i stycket VFU*
- V. LRC:s roll i såväl utvecklingen av VFU som i övrig pedagogisk utveckling ska ytterligare stärkas. *Kommenteras i stycket VFU samt i avsnittet Pedagogisk utveckling - LärandeResursCentrum*
- VI. Olika lärarkategoriernas medverkan i utvecklingen av grundutbildningen tydliggörs. *Kommenteras nedan i stycket Matchning av medarbetarnas kompetens och utbildningsutbudet*
- VII. Fokus ska läggas på ökad rörlighet, utbudet av engelskspråkiga kurser samt internationaliseringen av lärarutbildningen. *Kommenteras nedan i stycket Internationalisering av lärarutbildningen samt i avsnittet Internationalisering*

Uppföljning av prioriterade satsningar

Former för uppföljning och analys av grundutbildningen har fått stor uppmärksamhet under året. Internrevisionen har granskat Högskolans styrning och uppföljning av grundutbildningen och Högskoleverket har redovisat sina bedömningar och rekommendationer avseende kvalitetsarbetet vid Högskolan Kristianstad. Dessa utvärderingar har varit viktiga för att effektivisera planering och uppföljning. Utvecklingen av ett kvalitetsstyrkort (se avsnitt om Kvalitetsarbete) syftar bland annat till att styrelsens inriktningsbeslut och rektors verksamhetsuppdrag på ett naturligt och självklart sätt ska ligga till grund för planering och genomförande av grundutbildningsverksamheten. Styrkortet syftar också till att tydliggöra ansvar och skapa rutiner för en effektiv och ändamålsenlig uppföljning och analys av verksamheten som i sin tur kan ge signaler om viktiga satsningar och utvecklingsbehov. Kvalitetsstyrkortet kommer att implementeras under 2011. Under 2010 har framförallt dialogmötena mellan Högskolans ledningsråd och samtliga programansvariga skapat ett forum för uppföljning och för att identifiera utvecklingsbehov. Vidare möjliggör närheten mellan rektor och sektionsledning en kontinuerlig avstämning av verksamheten och olika typer av satsningar.

Merparten av styrelsens prioriterade satsningar för 2010 redovisas i särskilda avsnitt. Nedan görs ytterligare några redovisningar och reflektioner, framförallt med koppling till punkt I och II ovan.

Ekonomi och strategiskt viktiga utvecklingsarbeten

Högskolan har en fungerande procedur för att fastställa program- och kursutbudet. Många involveras i detta arbete, allt ifrån den enskilde läraren till beslutande organ. Under året kan vi konstatera att tillströmningen av studenter har varit över förväntan vilket inneburit att finansieringen av planerade satsningar har säkerställts. Det helt klart största utvecklingsarbetet härrör ur beslutet om en förändrad struktur för lärarutbildningen och kravet på att alla lärosäten i juni skulle ansöka om examensrättigheter. Arbetet med att ta fram dessa ansökningar var synnerligen intensivt och forcerat under våren 2010 med inlämning till Högskoleverket den 28 juni. Delvis motstridiga uppgifter och efterhandsinformation från Högskoleverket och departementet gjorde arbetet mycket pressat.

Inom ämneslärarutbildningen har arbetet bedrivits i samarbete med Lunds universitet. Högskolan Kristianstad organiserar tillsammans med Lund en ny ämneslärarutbildning som i huvudsak planeras att genomföras i Helsingborg. Det är en utbildning med högt ställda ambitioner att bli Sveriges bästa lärarutbildning genom att ta de bästa resurserna från respektive lärosäte i anspråk. Vid årsskiftet står projektledningen i begrepp att lämna över till en operationell drift under en utbildningschef som finansieras av båda lärosätena tillsammans.

Under december fick Högskolan besked om att ansökan om examensrättigheter för samtliga inriktningar inom grundlärarutbildningen och för yrkeslärarutbildning beviljats. När det gäller förskollärarutbildningen var stora delar av ansökan tillfredsställande, men HKR måste komma in med en förnyad ansökan, vilket görs under våren 2011. För ämneslärarutbildning förväntas besked under februari 2011. Förutom de i huvudsak positiva bedömningarna är det speciellt glädjande att vår lärarresurs bedöms som stark och motsvarande de höga kraven som ställs på en framtida lärarutbildning. Sektionen har arbetat med en strategisk personalplanering inför den nya utbildningens krav och efter en omfattande behovsinventering har en rad lektorat efter hand utlysts för att täcka upp specifikt efterfrågade områden inför framtiden.

Svårigheterna att rekrytera studenter till de naturvetenskapligt inriktade programmen är ett känt fenomen i hela landet. Vid Sektionen för Lärarutbildning görs kontinuerligt ansträngningar för att dels öka studenttillströmningen men också för att ta vara på samläsningsmöjligheter mellan olika program. Exempelvis sker samläsning, så långt det är möjligt ur ett kvalitetsperspektiv, mellan Lärarutbildningen och Biologi-, Biomedicinsk analytiker- och Landskapsvetarprogrammen. Detta innebär att programmen sammantaget har en god ekonomi. Förutom arbetet med att skapa långsiktig bärkraft för de mindre programmen har utvecklingsarbetet för dessa framförallt fokuserats på att skapa en tydligare yrkesanknytning.

Vid Sektionen för Hälsa och Samhälle konstateras att flera av sektionens program fyllde, likt tidigare år, antalet platser med råge. En fortsatt strategi under året har varit att styra om friståen-

de campuskurser med lågt söktryck till nätbaserade kurser med högt söktryck. Före ytterligare utökning av antalet nätbaserade kurser sker bör en analys genomföras med pedagogiska och ekonomiska förtecken avseende genomströmning, kvalitet och ekonomi.

Liksom under tidigare år har det varit svårt att attrahera studenter i tillräcklig omfattning för att nå ekonomisk balans i utbildningarna på avancerad nivå. Undantag är den internationella Masterutbildningen i Hälsovetenskap. Trots detta genomförs utbildningarna för att kunna konkurrera med andra högskolor och universitet i Skåne och nationellt. Medel för kurserna omförs internt för att klara kostnaderna för utbildningarna.

Utvecklingsresurser har företrädesvis riktats mot de tre nyinrättade programmen: Specialistsjuksköterskeutbildning inom Äldre- och vård, 60 hp, Digital Design, 180 hp och Högskoleexamen i Lean production, 120 hp. Betydande utvecklingsarbete har också riktats mot ett nytt högskoleingenjörsprogram. Arbetet har bedrivits i nära samarbete med industrin och Lunds Tekniska Högskola (LTH). Programmet kommer att starta ht 2011. Nämnvärt är också att studenterna kommer att genomföra en termin av studier vid LTH.

Vid Sektionen för Hälsa och Samhälle har också extraordinära satsningar initierats inom ramarna för Ekonomiprogrammen och Socionomprogrammet.

Matchning av medarbetarnas kompetens och utbildningsutbudet

Engagerade, kompetenta och pedagogiskt skickliga lärare är en förutsättning för att uppnå kvaliteten i utbildningen. Vid båda sektionerna har ett systematiskt rekryteringsarbete bedrivits.

Vid Sektionen för Lärarutbildning har det, under hösten, gjorts en detaljerad inventering av den nya lärarutbildningens kompetensbehov. Utifrån denna kartläggning har rekryteringsarbetet påbörjats. Vidare har inventeringen också inneburit att åtgärder vidtagits för att komma i balans inom områden där vi inte ser ett lika stort kompetensbehov i framtiden.

Sektionen för Hälsa och Samhälle konstaterar att den ökade tillströmningen av studenter under 2010 har inneburit att lärare arbetat övertid i alltför stor utsträckning. I likhet med LU-sektionen har HS-sektionen under året genomfört en kartläggning av åldersstruktur och kompetens i förhållande till ämnes- och kursutbud inom samtliga program. Under året har en kraftig personalförstärkning gjorts med flera nyanställningar för att svara upp mot kravet på flera lärartimmar. Nyanställningar har gjorts för att möta befintliga behov, men med återhållsamhet inför de åren som kommer med högkonjunktur, vikande ansökningssiffror och mindre ungdomskullar.

Behov av seniora lärare har under flera terminer ökat kraftigt. Nyanställningar pågår men anställning av lektorer, docenter och professorer är en långdragen process med sakkunnigförfarande och provföreläsningar varför det i den dagliga undervisningen råder stor brist på seniora lärare. Dessutom tillkommer att det inom

vissa ämnesområden, till exempel ekonomi, framförallt redovisning, socialt arbete och oral hälsa, föreligger brist på disputerade lärare. Det är också svårt att konkurrera med större lärosäten i närområdet om anställningar. Denna omständighet är olycklig inte minst med tanke på kommande års granskningar från Högskoleverket bland annat inom företagsekonomi.

Den ökande studenttillströmningen har för båda sektionerna inneburit att personalen inom vissa utbildningsområden har haft svårigheter med att ta ut sammanhängande forskningstid. Båda sektionerna har dock påbörjat ett systematiskt arbete för att möjliggöra för personalen att bedriva ett aktivt forskningsarbete.

Båda sektionerna har också aktivt arbetat med kompetensutveckling av befintlig personal. Flera medarbetare har antagit erbjudandet om extratilldelning av tid för att slutföra avhandlingsarbeten. HKR har också som uppmuntran erbjudit viss betald undervisningstid för vidareutbildning till magisterexamen.

Strävanden görs för att studenterna ska möta alla lärarkategorier under sin utbildning. Docenter och professorer kommer företrädesvis in i utbildningarnas senare delar. Eftersom merparten av våra programutbildningar är yrkesinriktade läggs också vikt vid att det i lärarkollegiet finns personer med relevant yrkeserfarenhet.

Internationalisering av lärarutbildningen

Lärarutbildningen är till sin karaktär starkt nationell. Innehållet är politiskt definierat och ger små möjligheter till den flexibilitet som krävs för en god internationalisering. Den nya ämneslärarutbildningen har antagit ambitionen att ha en internationell profil. I utvecklingsarbetet har man aktivt arbetat med att få in ett internationellt perspektiv i kursplanerna, möjlighet till VFU utomlands och att möjliggöra för studenter att åka utomlands med hjälp av så kallat internationella fönster i utbildningsstrukturen, det vill säga terminer som lämpar sig för att förläggas utomlands. Förhoppningen är att detta arbete skall kunna fungera som en katalysator även för de övriga lärarutbildningarna.

Studentrekrytering

Under 2010 har Högskolan genomfört en mängd olika aktiviteter för att stödja och förstärka tillströmningen av nya studenter. Uppsökande verksamhet och det personliga mötet fortsätter att utgöra en central del i studentrekryteringsarbetet. Varje år genomförs så kallade informationsturnéer. Högskolan har under året besökt gymnasieskolor, Komvux, arbetsförmedlingar och utbildningsmässor i Halland, Blekinge, Småland och Skåne och deltagit i tre stora utbildningsmässor i Göteborg (9 000 besökare), Stockholm (23 600 besökare) och Malmö (4 600 besökare). Vid de tre stora mässorna användes Högskolans nya grafiska profil tillsammans med mässkonceptet "Bli en av oss". Högskolans monter attraherade ett stort antal besökare. Intresset för Högskolan och högskolestudier var stort och viktiga komponenter i Högskolans attraktionskraft var satsningen på verksamhetsförlagd utbildning, VFU, och bostadsgarantin.

För att stödja tillströmningen av nya studenter är det viktigt att Högskolan marknadsför sig brett som ett konkurrenskraftigt utbildningsalternativ. Det är också viktigt att möta olika intressentgrupper som direkt eller indirekt kan påverka valet av studier. Genom medverkan på näringslivsmässor, jobbmässor och öppna arrangemang samt deltagande i mentorsprojektet Näktergalen nås även äldre målgrupper. Den 18 mars genomförde Högskolan "Öppet hus" med inspirationsföreläsningar och guidning på campus. Besökare erbjöds också att "smaka på" Gastronomiprogrammet. Liksom tidigare år genomfördes Levande bibliotek där besökarna kunde "låna" en student, studievägledare eller programansvarig för att få svar på sina frågor om högskolestudier.

Högskolan har under året bjudit på fika och marknadsfört Högskolan i pauserna vid de två tillfällena som Högskoleprovet har skrivits.

Samarbetet med Kristianstads kommun utvecklas kontinuerligt, bland annat inleddes årets trafikantvecka på Högskolan med lunchföreläsning och diverse utställare på campus. Under året genomfördes för första gången projektet "Vi kan" i samarbete med kommunen och studentkåren där ett tjugotal studenter presenterade och visade upp sina examensarbeten på affischer i Kristianstads centrum. Under sommaren medverkade Högskolan på den välbesökta Beachhandbollsfestivalen i Åhus.

Marknadsföringsinsatsarena i nya medier har fortsatt att öka även 2010 eftersom en stor del av dagens informationssökning sker via internet. Information om Högskolan och vårt utbildningsutbud finns på webben och tryckt information sprids rikstäckande. För att synas och få en direkt hänvisning till hemsidan, www.hkr.se, har vi använt oss av sponsrade länkar på olika sökmotorer och annonser på utvalda webbplatser, bland annat sociala medier som Facebook. Högskolan finns även representerad på de flesta samlingsplatser på internet, till exempel studentum.se och utbildningssidan.se. Högskolan deltar dessutom i Svenska Institutets nationella projekt med gemensam, internationell marknadsföring.

Breddad rekrytering

Målet med breddad rekrytering är att studenterna i den högre utbildningen ska spegla mångfalden i samhället. Högskolan ska vara öppen för alla som är behöriga, oavsett bakgrund och erfarenheter. Den breddade rekryteringen riktar sig till grupper som är underrepresenterade på utbildningarna, exempelvis personer som kommer från studieovana miljöer eller har utländsk bakgrund. Arbetet med att bredda studentrekryteringen till utbildningarna sker integrerat med samverkans- och mångfaldsarbetet. Viktiga utgångspunkter är Högskolans Jämställdhets- och mångfaldsplan 2009, Samverkanspolicy 2009–2011, Strategi 2009–2014 samt Högskolans nya kvalitetsstyrkort. Högskolan ska skapa en kultur där olikheter och mångfald skänker mervärde till nytta för såväl den enskilde som hela verksamheten.

Enligt statistik från Högskoleverket var andelen studenter med högutbildade föräldrar på Högskolan Kristianstad 20 procent läsåret 2007/2008. Det innebär en viss överrepresentation jämfört med befolkningen i det huvudsakliga upptagningsområdet. Samtidigt var också studenterna med utländsk bakgrund något överrepresenterade. Läsåret 2007/2008 var andelen studenter med utländsk bakgrund på Högskolan Kristianstad 19 procent.

Utifrån Högskolans regionala roll, studentgruppens sammansättning och utbildningsutbudet riktar sig rekryteringen till alla presumtiva studenter. Den breda rekryteringen ska gälla såväl på grundnivå som på avancerad nivå. Men breddad rekrytering avser inte bara själva rekryteringen utan också studenternas möjligheter att fullfölja studierna och komma ut i arbetslivet. Högskolan Kristianstads vision är att utbilda Sveriges mest anställningsbara studenter. Det är viktigt att öka genomströmningen med hjälp av ett bra mottagande, en välfungerande studiemiljö, stödfunktioner, karriärvägledning och liknande. Lärarna ska också ges möjligheter att sätta studenterna i centrum och utveckla sina pedagogiska verktyg.

Arbetet med att bredda studentrekrytering sker integrerat i flera av Högskolans verksamheter. Ett exempel är det permanenta mentorsprojektet Näktergalen som HKR driver tillsammans med Kristianstads kommun. Syftet med projektet är att öka medvetenheten om högskolestudier redan i tidiga år hos grupper med låg representation i dagens studentgrupper (läs mer under Samverkan). Andra exempel på hur Högskolan arbetar med breddad rekrytering är:

- Nationella högskolenätverket Include
- Samverkan med Lunds universitet, Malmö högskola och Skånes folkhögskolor för vägledning och information om högskolestudier
- Högskoleintroducerande kurser i utbildningsutbudet
- Kompetensutveckling för yrkesverksamma
- Validering av reell kompetens
- Pedagogiskt stöd och karriärvägledning under utbildningen
- VFU i alla program
- Studentambassadörer

Av Högskolans studenter 2010 var 70 procent kvinnor och 30 procent män. Könsfördelningen är framförallt skev på Sjuksköterskeprogrammet och Lärarutbildningen med inriktning yngre barn, där nio av tio studenter är kvinnor. Tvärtom gäller för utbildningarna i data där mellan sju och nio av tio studenter är män. HKR har tidigare arbetat med att rekrytera studenter från det underrepresenterade könet till de utbildningar där snedrekryteringen har varit störst. Då insatserna har fått dåligt genomslag har Högskolan de senaste åren valt att inte göra någon särskild satsning på dessa utbildningar. En särskild insats för att bredda rekryteringen till exempelvis Sjuksköterskeprogrammet är snarare en nationell angelägenhet än en lokal rekryteringsfråga.

Studieavgifter för tredjelandsstudenter

Uppdraget att ansvara för förberedelserna inför införandet av studieavgifter vid HKR gavs av vicerektorn med ansvar för internationalisering till chefen för avdelningen för studentservice. En arbetsgrupp bildades bestående av representanter från rektors kansli, ekonomiavdelningen, international office samt vicerektor. Arbetsgruppen har träffats regelbundet och vid behov har även andra funktioner, som till exempel jurist kallats. Gruppen har koncentrerat sitt arbete på följande områden:

Aktuella utbildningar som berörs

De utbildningar som främst berörs är Master in Sustainable Water Management, 60 hp, Master Programme in Integrative Health Science, 120 hp, Master Programme with Specialisation in Embedded Systems, 60 hp samt International programme in Computer Science and Engineering, 180 hp. Söktrycker för samtliga program kommer troligtvis att påverkas negativt, särskilt Water Management som idag har en majoritet av utomeuropeiska studenter.

Marknadsföring

Redan år 2008 togs beslutet att HKR skulle delta i det nationella projektet Study Destination Sweden (SDS). Projektet syftar till att skapa en plattform för koordinering av den internationella marknadsföringen av Sverige som studiedestination. I projektet deltar 31 lärosäten.

HKR har i första hand valt att marknadsföra aktuella utbildningar via kinesiska partneruniversitet. Detta kommer framförallt att gagna datautbildningarna eftersom HKR har starka relationer inom det området. De flesta partneravtal som tecknats med Kina gäller datautbildningarna.

Konsekvensanalys för stödfunktionerna

Arbetet med att förbereda utbildningsdatabasen påbörjades under hösten. Tanken är att prissättningen så långt det är möjligt ska hanteras maskinellt. I samarbete med Högskolan Dalarna har det tekniska underlaget tagits fram och utvecklingen görs kostnadsfritt av Högskolan Dalarna. Fastställda kurser hanteras maskinellt inom ramen för det beslut gällande studieavgifter som tagits fram av HKR. Pris på program fastställs manuellt av sektionerna och administrationen av detta sker på avdelningen för studentservice.

Den internationella antagningen kommer att förändras särskilt med tanke på att anmälningsavgifter införs samtidigt som studieavgifterna. Krav på flexibilitet och snabb antagning kommer att ställas. För att kunna vara konkurrenskraftiga måste Högskolan exempelvis kunna erbjuda boende och en hög servicegraden för introduktion av nya studenter. International Office ansvarar för servicen till alla utländska studenter.

Struktur avseende ekonomihantering

Arbetet har inneburit fastställande av hur pris per utbildning ska beräknas. På HKR baseras prislappen på genomsnittskostnaden

per student per utbildningsområde. Till det har tillägg gjorts för ökade marknadsföringskostnader samt servicekostnader.

Stipendiehantering

HKR kommer inte att erbjuda egna stipendier. Högskolans arbete har handlat om att förbereda för en organisation som har mandat att fatta beslut om stipendier och vem som ska få externa stipendier, till exempel från Svenska Institutet och Internationella Programkontoret. Detta kommer att hanteras av rådet för internationalisering.

Lokal kontra nationell antagning via VHS

HKR använder VHS för antagning av berörda magisterprogram. För grundutbildningarna tillämpas lokal antagning, främst för att kunna hålla en hög servicenivå och ha en önskad flexibilitet.

Sökbild

Antalet sökande som har haft Högskolan Kristianstad som första prioritet har återigen ökat. Ökningen uppgår till 23 procent vad gäller program. 2010 utannonserades för första gången ett grundutbildningsprogram riktat till internationella sökande. Av 5 948 sökande till detta program var det 1 068 som prioriterat Högskolan Kristianstad i första hand. Inkluderas dessa i sökandesiffrorna uppgår ökningen till 65 procent. Motsvarande siffror för kurser visar en ökning på 16 procent.

Till kurser med undervisningsformerna distans- och nätbaserat har det skett en fortsatt ökning av sökande. Totala antalet kurser vid Högskolan Kristianstad uppgick 2010 till 564. Av dessa gavs 77 på distans och 183 via internet. Av de 15 874 som prioriterade Högskolan Kristianstad i första hand valde 12 812 distans- eller nätbaserade kurser.

Antal Prio 1-sökande* till program och fristående kurser

År	2010	2009	2008	2007**	2006
Program	4 253	2 582	2 090	1 696	1 696
Kurser	15 874	13 629	12 763	8 879	7 220

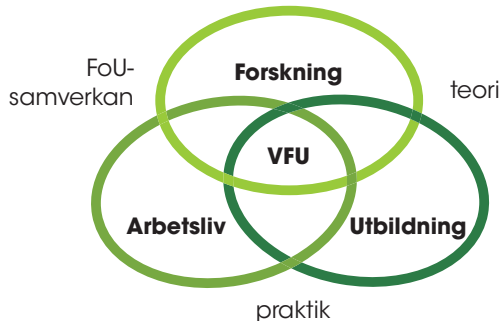
* Med Prio 1-sökande avses de som prioriterat anmälningsalternativet inom de första 45 hp, vilket är det maximala poängantalet en student kan bli antagen till. Detta skiljer sig från begreppet förstahandssökande vilket innebär det alternativ den sökande satt på första plats.

** Före 2007 användes begreppet förstahandssökande varför siffrorna inte är jämförbara.

Verksamhetsförlagd Utbildning (VFU)

Högskolans satsning på VFU har under året haft fortsatt hög prioritet. Vi kan konstatera att de verksamhetsförlagda utbildningsdelarna uppskattas av såväl våra studenter som de företag, kommuner, sjukhus och andra organisationer som tar emot våra studenter. Detta ger ett betydelsefullt kontaktnät både under och efter utbildningen och det är många arbetsgivare som har rekryterat

studenter efter VFU-perioden. Ledstjärnan för VFU-verksamheten är den så kallade Kristianstadsmodellen för verksamhetsförlagd utbildning vilken markerar att VFU är något annat än traditionell praktik. Medan begreppet praktik inskränker sig till mötet mellan arbetsliv och utbildning utgörs den verksamhetsförlagda utbildningen av mötet mellan forskning, utbildning och arbetsliv. Verksamhetsförlagd utbildning är därför forskningsanknuten och vetenskapliggjord praktik.



Högskolan har fem utpekade VFU-relaterade utvecklingsområden: pedagogisk och innehållslig utveckling, utökad fältkapacitet, VFU-forskning, administrativt stöd och marknadsföring. Inom samtliga områden kan vi konstatera att framsteg gjorts under året, både programspecifika och högskoleövergripande. Ända sedan utvecklingsområdena fastställdes för ca två år sedan har verksamhetsledarna för den pedagogiska och innehållsliga utvecklingen och VFU-forskningen haft ett nära samarbete. En kreativ och dynamisk forsknings- och utvecklingsmiljö kring VFU håller på att utvecklas genom bland annat seminarier, forskningsprojekt, konferensdeltagande, pedagogiska utvecklingsprojekt och artikelskrivande. Under året har också samordningen med övriga utvecklingsområdena formaliserats genom inplanerade avstämnings- och planeringsmöten. Sammanfattande är prorektor som har det övergripande ansvaret för Högskolans VFU-satsning.

I november genomfördes, för andra gången, dialogmöten mellan Högskolans ledningsråd och samtliga programansvariga. Parallellt med dessa genomfördes också VFU-dialoger där programansvariga diskuterade VFU-relaterade utvecklingsbehov med företrädare för Högskolans VFU-forskning och LRC, som ansvarar för stöd till den pedagogiska och innehållsliga utvecklingen av VFU.

VFU-forskning

Uppbyggnaden av en högskolegemensam forskningsmiljö med inriktning mot VFU ska utgöra ett komplement till Högskolans befintliga forskningsmiljöer och erbjuda en hemvist för dem som har intresse av och arbetar med VFU. Syftet är att forskningen ska generera nationellt och internationellt erkänd ny kunskap om hur VFU kan bidra till utvecklingen av studenternas handlingskompetens, men också på ett vidare plan till utveckling av såväl utbildningar och forskningsområden som arbetsplatser och yrkeskårer. Forskningsresultaten ska därmed kunna användas som underlag

för strategiska överväganden som kan öka precisionen och styrkan i Högskolans framtida satsning på VFU.

Vid årets utgång är ett 10-tal forskningsprojekt igång och i några fall är datainsamlingen avslutad. Inom ramen för VFU-forskningen bedrivs också en seminarieverksamhet som är öppen för samtliga medarbetare vid Högskolan. Tolv seminarier har genomförts. Därutöver har även två interna VFU-forskningskonferenser arrangerats. En del av seminarierna har gjorts i samarbete med LRC, kunskapsgrupper och med lärarutbildningen. Forskarna har i flera fall också varit inbjudna till kunskapsgrupper och verkst som en form av internkonsulter i frågor som berör VFU och professionslärande. Vidare har Högskolans aktiva VFU-forskare hållit ett 10-tal konferenspresentationer och forskningsmiljön ingår också i några nationella, nordiska och internationella nätverk.

Forskningsproduktion

- 4 konferenspaper
- 1 artikel i vetenskaplig tidskrift
- 1 bokkapitel
- 1 rapport
- 7 konferenspresentationer

Pedagogisk och innehållslig utveckling

VFU-inslag finns i samtliga utbildningsprogram men varierar både omfattnings- och innehållsmässigt. Inom lärarutbildningen och vårdutbildningarna är den verksamhetsförlagda utbildningen en institutionaliserad företeelse med välutvecklade arbetsformer och rutiner för både administration och undervisning. Motsvarande förutsättningar håller successivt på att utvecklas inom övriga programområden. En fungerande arena för erfarenhetsutbyte, kunskaps- och kompetensutveckling samt professionellt utvecklingsstöd är av stor vikt. LRC med verksamhetsledaren för VFU-relaterad högskolepedagogisk utveckling har en central roll i detta långsiktiga utvecklingsarbete.

Högskolan är en aktiv och drivande part inom det nationella nätverket VILÄR (verksamhetsintegrerat lärande). Under året har Högskolan stått som värd för 2010 års VILÄR-konferens som samlade drygt sjuttio deltagare och var mycket uppskattad och där HKR:s lärare presenterade ett stort antal bidrag. Samarbetet har för högskolans del inneburit flera internationella och nationella kopplingar och samverkansprojekt.

Tillsammans med Högskolan Väst har arbete bedrivits med att ta fram en gemensam högskolepedagogisk kurs med inriktning mot arbetsintegrerat lärande och verksamhetsförlagd utbildning. Kursen strävar efter nationell och på sikt även internationell spridning. För närvarande finns kontakter med USA, Kanada och Australien.

En pedagogisk seminarieriserie har genomförts med utgångspunkt i de åtta projekt som erhöll VFU-pedagogiska utvecklingsmedel 2009.

Sex pedagogiska utvecklingsprojekt har beviljats finansiering från LRC. Fyra av dessa presenterades vid VILÅR-konferensen. En särskild seminarieriserie med projekten som utgångspunkt är planerad för 2011.

LRC är också involverat i ett pedagogiskt utvecklingsprojekt inom sjuksköterskeprogrammet samt riktad VFU-pedagogisk konsultation.

Utökad fältkapacitet

Goda och välutvecklade relationer med ett stort antal företag, skolor, kommuner och andra organisationer är en förutsättning för att alla programstudier ska innehålla verksamhetsförlagd utbildning. Det huvudsakliga relationsskapande arbetet sker på programnivå men bedrivs också på sektions- och central nivå. Inom LU-sektionen har en person det övergripande ansvaret för om- och nyförhandlingar av kontrakt med huvudmännen, kopplade till lärarutbildningen. De vårdrelaterade utbildningsprogrammen har också medarbetare som på motsvarande sätt arbetar med VFU-placering i nära samarbete med Region Skåne, kommuner och andra vårdgivande organisationer. Liknande arrangemang finns inom fler programområden.

Ersättningsfrågan till de VFU-mottagande organisationerna bevakas från Högskolans sida. Inom merparten av utbildningsprogrammen utgår ingen ersättning. Situationen är annorlunda för lärarutbildningen och för den VFU inom vårdutbildningarna som genomförs i Region Skånes regi. En hotbild finns i form av att kommunerna har aviserat att de överväger att inte ta emot VFU-studenter utan en ersättning motsvarande den som Region Skåne erhåller. Om detta inträffar står sjuksköterskeutbildningen inför en kraftig kvalitetssänkning i och med att studenterna inte får någon praktisk erfarenhet av kommunal hälso- och sjukvård. Under året har därför en konstruktiv dialog kring ökad samverkan med företrädare från enskilda kommuner och för kommunförbundet inletts. Utgångspunkten är att skapa former för ett mer utvecklat samarbete där studenterna inte enbart är kunskapskonsumenter utan också, på olika sätt, medverkar i och bidrar till verksamhetsutveckling under sin VFU-period. Motsvarande grundidé finns även inom övriga program, kanske mest framträdande inom de program som arbetar mot industrin.

Högskolan ställer stora förhoppningar till att tidigare studenter (alumn), på ett konstruktivt sätt, kan medverka till att fler VFU-platser knyts till Högskolan. Vi har redan alumner som fungerar som fälthandledare men strävar efter att de ska bli fler. Därför har arbetet med uppbyggnaden av en central alumndatabas fortsatt under året samtidigt som den redan befintliga Webb sidan och Facebook-gruppen har underhållits. Noterbart är också att en alumnförening har bildats i Kina. Arbetet har bedrivits för att engagera programområdena till att planera hur och på vilka sätt alumner kan knytas till våra utbildningar. Vidare har en rad data-tekniska frågeställningar liksom organiseringen av det operativa

alumn-relaterade arbetet varit föremål för analys och diskussion under året.

Administrativt stödsystem - VFU & VAL Webben

Sedan maj 2008 är vi som ett av fyra lärosäten anslutna till det webbaserade administrativa stödsystem VFU- & VALWebben som utvecklats vid Umeå universitet. Utvecklingsarbetet planeras och beslutas gemensamt mellan lärosätena. Implementeringsarbetet vid HKR pågår fortfarande men förväntas bli klart under 2011.

För Högskolan Kristianstads del kan vi se betydande fördelar med att alla utbildningsprogram använder samma administrativa stödsystem, exempelvis

- Trygghet i att flera medarbetare behärskar och använder sig av samma system.
- Service och ett enkelt sätt att kommunicera med studenter och omvärlden.
- Ett steg på väg mot enhetliga processer och rutiner.
- Ytterligare tydlighet i VFU-profilen och anställningsbara studenter.
- Ett system där den samlade informationen om studenternas VFU finns och med möjlighet att generera rapporter som kan importeras till Excel för egen hantering/sortering.
- Plattform för distribution av blanketter, dokument, handböcker m.m.
- Systemet har också funktioner som möjliggör en smidig hantering av valbara kurser inom program.

Marknadsföring

Marknadsföringen av högskolans VFU har en framträdande plats i all extern kommunikation och är ett centralt tema i Högskolans varumärkesarbete.

Studentinflytande

Ett starkt studentinflytande är en viktig förutsättning för hög utbildningskvalité. För att garantera detta har Kristianstads Studentkår studeranderepresentanter i samtliga av Högskolans beslutande och beredande organ. Studenterna deltar också i Högskolans olika programråd där de tillsammans med lärare och externa avnämre diskuterar frågor som rör utbildningarna. Programråden har utvärderats under 2010, bland annat med hänseende på studenternas deltagande.

Genom representation i Styrgruppen för kvalitetsutveckling har studentkåren haft en viktig roll i utvecklingen av ett nytt centraliserat kursutvärderingssystem (se avsnittet Kvalitetsarbete). Genom det nya systemet skapas förutsättningar för en effektivare och förbättrad verksamhetsuppföljning och kvalitetsssäkring, vilket är viktigt för att stärka studentinflytandet.

I kvalitetsstyrkortet, som är en del i det nya kvalitetsssäkringssystemet på HKR, är studentinflytande utpekade som ett särskilt fokusområde. Kvalitetsstyrkortet tydliggör hur arbetet med exempelvis programråd, kursutvärderingar och studentrepresentation i Hög-

skolans olika organ ska följas upp. Dessutom tydliggörs vem som har ansvar för utförande och uppföljning.

Efter kårobligatoriets avskaffande har Högskolan slutit avtal med Kristianstad studentkår, som utsetts till kår av Högskolans styrelse. Högskolan betalar stöd till studentkåren för studiesocial verksamhet.

Samverkan

Under året har arbetet med att kommunicera och implementera HKR:s samverkanspolicy pågått. Prioriterade områden under året har varit att skapa en effektiv organisation för samverkansarbetet, tydliggöra ansvarsområden och arbetsfördelning mellan organisationens olika delar samt att organisera och budgetera så att utrymme för samverkansarbete skapas.

Tre centrala organ för samverkan är Samverkansutskottet, Rådet för samverkan och Enheten för omvärld och samverkan. Samverkansutskottet inrättades 2009 med uppgift att bedöma och utvärdera samverkansaktiviteter och ge förslag på strategiska satsningar. Rådet för samverkan har bildats som operativt och verkställande till utskottet. Enheten för omvärld och samverkan har till uppgift att i nära samarbete med sektionerna initiera och utveckla verksamheter/aktiviteter knutna till samverkan.

Högskolans sektioner har det huvudsakliga ansvaret för planering och genomförande av samverkansaktiviteter med stöd från Enheten för omvärld och samverkan. Medel specifikt för samverkansaktiviteter har avsatts i budgeten.

I HKR:s samverkanspolicy är det fastställt att varje utbildningsprogram ska ha ett programråd med lärarrepresentanter, studentrepresentanter och avnämare från utbildningens verksamhetsområde. I programråden lyfts strategiska frågor kring utbildningarnas innehåll. Råden fungerar också som en plattform för omvärldsbevakning. En inventering av programråden, dess sammansättning och arbetsformer har genomförts under hösten 2010. Resultatet visar att ytterligare arbete behöver läggas på att stärka och utveckla programrådets ställning som ett viktigt forum i samverkansarbetet. Det kvarstår att utarbeta ett förslag till en högskolegemensam modell för arbetsuppgifter och ansvarsområden för programråden.

Implementering av entreprenörskap/entreprenöriellt tänkande i utbildningen har påbörjats genom att en projektskiss för varje sektion tagits fram. Arbetet fortsätter under 2011.

De samverkansaktiviteter som Högskolan Kristianstad deltar i ska bidra till att utbilda Sveriges mest anställningsbara studenter. Högskolan har ett stort nätverk av samarbetspartners inom och utanför akademien. Speciellt den verksamhetsförlagda utbildningen ger stora kontaktytor med företag och organisationer, vilket också innebär samarbete i utvecklings- och utvärderingsprojekt samt uppslag till nya forskningsprojekt.

Högskolans verksamhetsförlagda utbildning (VFU), HKR Karriär, LärandeResursCentrum (LRC) och Näktergalen är verksamheter inom Högskolan som arbetar för att främja studenternas anställ-

ningsbarhet. Satsningen på VFU ger studenterna förutsättningar för att få en god inblick i arbetslivet redan under utbildningen. HKR Karriär är ett sätt att skapa en mötesplats för arbetsgivare och studenter som ger studenter stöd i övergången mellan studier och arbetsliv och arbetsgivarna en ingång till Högskolan. LRC fyller en viktig pedagogisk funktion för lärare och studenter som ett stöd för att öka studenternas attraktivitet på arbetsmarknaden.

Näktergalen är ett mentorsprojekt som startats för att öka den lokala integreringen av barn i Kristianstad kommun. Projektet går ut på att studenter och barn lär av varandra genom att studenter vid HKR arbetar som mentorer för barn i mångkulturella grundskolor i Kristianstad kommun. Syftet är att projektet ska bredda rekryteringen till högre utbildning och samtidigt göra en insats för integrationen. Den ömsesidiga nyttan är grundtanken. Mentorn får inblick i barnets tankar och vardag medan barnet får en förebild som kan stärka självkänslan och vidga vyerna. Under förra läsåret fanns 20 mentorer men betydligt fler barn sökte till programmet. Mentorerna träffar barnet från oktober till maj, cirka två timmar i veckan. Genomförandefrekvensen har varit mycket god. Hela 93 procent fullföljer projektet.

Lärosäten Syd är ett samarbete mellan universitet och högskolor i Skåne och Blekinge med syfte att utveckla en fördjupad samverkan och att skapa ett akademiskt nätverk. Samarbetet ska underlätta för studenter, forskare och lärare att röra sig mellan lärosätena samt ge synergieffekter med en ökad gemensam planering. Högskolan har även ett pågående samarbetsprojekt med Lunds universitet vilket syftar till en gemensam lärarutbildning med inriktning mot äldre barn och gymnasieskola. Utbildningen placeras huvudsakligen i Helsingborg med start 2011. Innovationskontor Syd har startat under året och är ytterligare ett samarbete inom Lärosäten Syd. FIRS, forskning och innovation i Region Skåne är ett samarbete som HKR deltar i genom Lärosäten Syd.

Regionalt utvecklingscentrum Kristianstad är en samarbetsarena för skolhuvudämnena i Skåne och Blekinge samt HKR:s lärarutbildning och lärarfortbildning. Arbetet koncentreras på aktuella och strategiska utvecklingsfrågor av gemensamt intresse. Högskolan är aktivt engagerad i arbetet med tankesmedjor där forskare och lärare från HKR tillsammans med yrkesverksamma från skolan arbetar med specifika utvecklingsproblem som anges av en eller flera kommuner. Organisationen kring tankesmedjorna är ett samarbetsavtal mellan ett antal av Skånes kommuner, Kommunförbundet Skåne, Högskolan Kristianstad och Malmö högskola.

Krinova Science Park, Högskolan Kristianstad Holding AB och RUTH, Stiftelsen för regional utveckling, intar en särställning i arbetet med att utveckla och synkronisera formerna för regional samverkan och utveckling med både näringsliv och offentlig verksamhet. Högskolans eget holdingbolag hjälper till med kommersialisering och finansiering av affärsidéer för studenter och personal på Högskolan. Holding AB har ett omfattande samarbete med organisationer som Connect Skåne och Futurum Creative Center.

Futurum CC erbjuder studenterna hjälp och stöd för att kunna förverkliga sina affärsidéer. De erbjuder individuell rådgivning, inspirationsföreläsningar samt seminarier.

För att kontinuerligt sprida mer information om Högskolans verksamhet, projekt och aktiviteter sänds nyhetsbrevet OMvärldsaktuell till samverkanspartners, företagare, Högskolans medarbetare och studenter. OMvärldsaktuell utkommer en gång i månaden och speglar personer, organisationer och relationer, som är viktiga för Högskolans utveckling.

Internationalisering

Under året har arbetet med internationalisering fortsatt efter den handlingsplan som antogs 2008. Prioriterade områden 2010 har varit att:

- skapa en effektiv organisation för internationaliseringsarbetet samt tydliggöra arbetsfördelningen mellan organisationens olika delar
- öka antalet utresande studenter
- i samarbete med studentkåren utveckla ett system för introduktion av inkommande studenter

Ett av HKR:s inriktningsmål 2010 har varit att öka den internationella rörligheten bland studenter, lärare och övrig personal. Under året har en rad aktiviteter genomförts för att öka antalet attraktiva partneruniversitet. En broschyr för utresande studenter har också producerats. Internationaliseringsarbetet har även präglats av införandet av studieavgifter hösten 2011.

Program och stipendier för internationalisering på HKR

HKR arbetar med olika stipendier och program för att utveckla internationaliseringen:

Mobilitet för lärare och studenter på högskola

Ökad mobilitet för lärare och studenter på högskolor är en ny nationell satsning under 2010 och 2011. Satsningen består av två delar, undervisningsuppdrag för lärare samt stipendier till studenter för studier utomlands. HKR beviljades 328 000 kr 2010. Fyra studenter fick studentstipendiet och åtta lärare fick stipendiet för lärarutbyte, fyra från varje sektion.

Erasmus

Erasmus är ett EU-finansierat Program för livslångt lärande som riktar sig mot högre utbildning. Programmet verkar för ökad internationell rörlighet bland studenter och lärare, ökad öppenhet och för att akademiska studier och kvalifikationer tillgodoräknas inom hela EU. Erasmus erbjuder möjlighet till utbyte och praktik i Europa för lärare, administratörer och studenter vid svenska universitet och högskolor. År 2010 blev 13 studenter beviljade Erasmusstipendier för studier eller praktik. Av de 13 var 10 ekonomer, två sociologer och en landskapsvetare. Åtta lärare beviljades Erasmusstipendier för lärar- och personalutbyte. Siffrorna för 2009 var 23 studenter och nio lärare.

Minor Field Studies

Minor Field Studies (MFS) är ett Sidafinansierat stipendium för mindre fältstudier. Det ger studenter möjlighet att på plats i ett utvecklingsland samla material till examensarbete för en kandidat-, magister- eller mastersexamen, kravet är att studenten har klarat av minst 150 högskolepoäng. 2010 beviljades sex studenter stipendier, lika många som 2009. Av de sex studenterna var två studenter från tandhygiensistprogrammet, en lärarstudent samt två från personal- och arbetslivsprogrammet. Ett externt stipendium delades ut.

Linnaeus-Palme

Linnaeus-Palme (LP) är ett Sidafinansierat utbytesprogram för lärare och studenter inom såväl grundutbildning som avancerad nivå. 2010 beviljades HKR 10 projekt vilket är två fler än 2009. Inom ramen för samtliga beviljade projekt har planeringsresor och/eller lärarutbyte genomförts. Åtta studenter beviljades Linnaeus Palme-stipendier, samtliga från sjuksköterskeprogrammet.

HKR:s resestipendium

Ett eget resestipendium för att stimulera utbytesstudier instiftades av Högskolan under sommaren 2009. Studenter som inte beviljas Erasmus, MFS, Linnaeus-Palme eller liknande stipendier kan få max 6000 kr per termin för studier eller praktik utomlands. Stipendiet var sökbart för första gången inför höstterminen 2009.

Antal studenter som beviljats HKR:s resestipendium 2010

	totalt	3v	4-11v	12-20v
<i>Program</i>				
Lärarutbildning	9	7	0	2
Ekonomi	20	2	0	18
Sjuksköterska	13	13	0	0
Folkhälsopedagog	9	8	0	1
Alla	51	30	0	21

Antal studenter som beviljats HKR:s resestipendium höstterminen 2009

	totalt	3 v	4-11v	12-20v
<i>Program</i>				
Lärarutbildning	6	2	0	4
Ekonomi	21	0	0	21
Sjuksköterska	6	0	2	4
Gastronomi	1	1	0	0
Alla	34	3	2	29

In- och utresande utbytesstudenter

År	2010	2009	2008	2007	2006
Inresande utbytesstudenter	357	305	301	316	335
Utresande utbytesstudenter*	62	83	77	76	79

* avser studenter som spenderat minst åtta veckor utomlands

Utresande utbytesstudenter 2010 fördelat på program

Ekonomi	42
Sjuksköterska	9
Läroarbete	3
Socionom	2
Tandhygienist	2
Personal och arbetsliv	2
Landskapsvetare	1
Folkhälsopedagog	1
Totalt	62

Utresande utbytesstudenter 2010 kortare tid än åtta veckor, fördelat på program

	Totalt	3 v	4-11v
Sjuksköterska	18	18	0
Läroarbete	10	0	10
Personal och arbetsliv	1	0	1
Gastronomi	1	0	1
Alla	30	18	12

Internationella relationer

HKR deltog i den nordamerikanska internationaliseringskonferensen, NAFSA, som arrangerades i Kansas City i slutet av maj 2010. Syftet var att skaffa nya partneruniversitet som är attraktiva för våra studenter, men även att stärka relationer med befintliga partners. I samband med konferensen besöktes HKR:s nya partneruniversitet Montclair State University i New Jersey. Resultatet blev ett avtal om student- och lärarutbyte med fokus på att utveckla samarbete i läroarbete. Andra nya partneruniversitet från USA som skrevs kontrakt med är Chatham University och Stony Brook University.

Under NAFSA-konferensen träffades även företrädare för en del redan befintliga partneruniversitet, bl a California Lutheran University, USA, Thompson Rivers University, Canada, Notre Dame University, Australien, och Lingnan University, Hong Kong.

HKR deltog även i EAIE-konferensen i Nantes, Frankrike, vilken är en årlig europeisk internationaliseringskonferens. Samtidigt besöktes följande partneruniversitet, Institut Superior de Gestion i Paris och ESDES, Ecole de Management vid Université Catholique de Lyon, med vilka HKR haft samarbete under några år. Vid konferensen träffades både nya och gamla partners, av de nya kan nämnas Camosun College och Kwantlen Polytechnic University, båda i Canada, med vilka diskussioner för närvarande förs om olika samarbetsmöjligheter.

Nya partneruniversitet 2010

- **Montclair State University**, i New Jersey, ca 30 minuters resväg från New York. Universitetet liknar HKR på många sätt med en stor läroarbete och även en stor ekonomifakultet.
- **Chatham University** är ett litet universitet utanför Pittsburgh i USA med ca 2 200 studenter som erbjuder utbildning inom vård, ekonomi, humaniora och miljö.
- **Stony Brook University (SBU)**, New York, ligger på Long Island öster om Manhattan och erbjuder kurser inom bland annat teknik och ekonomi.
- **Shanghai University**. Kontakt togs med Shanghai University inför HKR:s resa till världsutställningen. Besöket resulterade i ett avtal om studentutbyte. Shanghai University har ett gott rykte och ger relativt många kurser på engelska.
- **Cape Peninsula University of Technology (CPUT)** i Kapstaden i Sydafrika. Kontrakt har skrivits kring student- och lärarutbyte och en ansökan om ett Linnaeus-Palme projekt inom socialt arbete har lämnats in.
- **Institut Supérieur de Gestion (ISG)** är ett privat ekonomiuniversitet i centrala Paris, med många kurser på engelska inom företagsekonomi/nationalekonomi. Ett Erasmusavtal har tecknats.
- **Hai Phong University** i Hanoi, Vietnam, besöktes i samband med världsutställningen i Shanghai. Ett avtal om student- och lärarutbyte inom sjuksköterskeprogrammet undertecknades på plats och en ansökan om ett Linnaeus-Palme projekt inom sjuksköterskeprogrammet har lämnats in.

Prestationer

Viktiga prestationer för utbildning är antal helårsprestationer samt prestationsgraden. Högskolan Kristianstads alla kurser och program är organiserade i olika programområden och för varje programområde finns en programområdesansvarig. Det finns 26 stycken programområden. Uppföljning avseende antal studenter, prestationsgrad samt kostnader sker per programområde. För att få det mer överskådligt visas här grupper av programområden. På sidan 11 framgår vilka programområden som ingår i varje grupp. Det finns ingen möjlighet att få fram uppgifter före 2009 men framöver kommer det bli möjligt att jämföra över tid.

Direkta kostnader bokförs direkt på programområdet. Övriga kostnader fördelas utifrån flera nycklar, till exempel antal lärartimmar, antal helårsstudenter, antal kurser och externa intäkter. Dessa nycklar är valda utifrån vad som är kostnadsdrivande. Under 2009 och 2010 har anslagen omfördelats för att alla studenter ska få minst nio timmar läroarbete undervisning i veckan. Kostnad per helårsprestation ökar när prestationsgraden minskar och vice versa för alla grupper förutom för Natur och Samhälle som har en minskad kostnad både per helårsstudent och per helårsprestation när studentantalet ökat 2010. Grupper av programområden med stor andel distans och nätbaserad utbildning har en lägre prestationsgrad.

Prestationer per programområdesgrupper

(Exklusive uppdragsutbildning. Kostnader avser anslagsfinansierad grundutbildning)

	2010	2009
Lärarytelse		
Antal HST	1 662	1 651
Antal HPR	1 365	1 427
Prestationsgrad	82%	86%
Kostnad per HST (tkr)	60	58
Kostnad per HPR (tkr)	73	67
Natur och Samhälle		
Antal HST	350	242
Antal HPR	242	175
Prestationsgrad	69%	72%
Kostnad per HST (tkr)	89	103
Kostnad per HPR (tkr)	129	142
Mat och Hälsa		
Antal HST	973	877
Antal HPR	890	822
Prestationsgrad	91%	94%
Kostnad per HST (tkr)	90	86
Kostnad per HPR (tkr)	99	92
Psykologi och Sociologi		
Antal HST	524	444
Antal HPR	316	256
Prestationsgrad	60%	58%
Kostnad per HST (tkr)	40	41
Kostnad per HPR (tkr)	67	72
Data, Informatik och Teknik		
Antal HST	716	540
Antal HPR	444	283
Prestationsgrad	62%	52%
Kostnad per HST (tkr)	62	65
Kostnad per HPR (tkr)	100	124
Ekonomi, Socialt arbete och Personal och Arbetsliv		
Antal HST	1 275	1 199
Antal HPR	911	965
Prestationsgrad	71%	80%
Kostnad per HST (tkr)	45	44
Kostnad per HPR (tkr)	63	54
Summa		
Antal HST	5 500	4 953
Antal HPR*	4 168	3 929
Prestationsgrad	76%	79%
Kostnad per HST (tkr)	62	61
Kostnad per HPR (tkr)	82	77

Antal helårsstudenter, helårsprestationer och prestationsgrad per undervisningsform

(inklusive uppdragsutbildning)

	2010	2009	2008	2007	2006
Campusförlagd utbildning					
Helårsstudenter	3 804	3 661	3 741	4 107	4 473
Helårsprestationer	3 292	3 276	3 320	3 656	4 002
Prestationsgrad	87%	89%	89%	89%	89%
Distans och nätbaserad utbildning					
Helårsstudenter	1 917	1 428	1 090	815	578
Helårsprestationer	996	728	519	431	323
Prestationsgrad	52%	51%	48%	53%	56%
Total					
Helårsstudenter	5 721	5 089	4 831	4 922	5 051
Helårsprestationer	4 288	4 004	3 839	4 087	4 325
Prestationsgrad	75%	79%	79%	83%	86%

Prestationsnivån skiljer sig stort mellan campusförlagd och nätbaserad utbildning, vilket framkommer i ovanstående tabell. Distans och nätbaserad utbildning har ökat kraftigt senaste åren vilket påverkar högskolans totala prestationsgrad negativt.

Eftersom höstterminens kurser avslutas först i januari hamnar en del av prestationerna från höstterminen på följande kalenderår, vilket innebär en viss eftersläpning av prestationerna. Eftersläpningen kan påverka kommande års prestationsgrad om antalet studenter förändras. Om studentantalet har ökat gentemot föregående år, vilket är fallet för campusförlagd utbildning 2010, kan prestationsgraden bli lägre eftersom de eftersläpande prestationerna från föregående år är få i relation till studentantalet.



* Inklusive prestationer för december 2009 som är intäktsförda 2010

Utfärdade examina

Det totala antalet utfärdade examina under 2010 är i stort sett oförändrat i jämförelse med 2009 (1 242 utfärdade examina för 2010 respektive 1 246 för 2009). Generella examina utgör 48 procent, lärarexamina 27 procent och yrkesexamina utgör 25 procent.

Av det totala antalet utfärdade generella examina under 2010 utgör filosofie kandidatexamen 57 procent. Värt att notera är att antalet utfärdade ekonomie kandidatexamen nästan har fördubblats jämfört med åren 2007-2009. Magisterexamen med ämnesbredd har kraftigt sjunkit under 2010 i jämförelse med åren 2005-2009. Förklaringen är, åtminstone delvis, att denna typ av examina endast avser examina enligt 1993-års studieordning. En del av de examina som tidigare har utfärdats enligt 1993-års studieordning har under 2010 således utfärdats enligt 2007-års studieordning och återfinns i årsredovisningen för 2010 under posterna Magisterexamen (1-årig) och Masterexamen (2-årig). Det totala antalet magisterexamina har stadigt ökat sedan 2006 och har mer än fördubblats sedan 2007.

Av det totala antalet utfärdade lärarexamina under 2010 utgör lärarexamina avseende de yngre åldrarna 64 procent vilket motsvarar 19 procent av det totala antalet utfärdade examina under 2010. Av det totala antalet utfärdade yrkesexamina under 2010 utgör sjuksköterskeexamen drygt 50 procent vilket motsvarar 12,5 procent av det totala antalet utfärdade examina under 2010.

Av det totala antalet utfärdade examina under 2010 utgör examina enligt 1993-års studieordning drygt 67 procent. Framförallt vad gäller lärarexamina är utfärdade examina enligt 1993-års studieordning kraftigt överrepresenterade och utgör nästan 90 procent av det totala antalet utfärdade lärarexamina. Endast avseende yrkesexamina är andelen examina utfärdade enligt 2007-års studieordning fler än de utfärdade enligt 1993-års studieordning. Framöver kan antalet utfärdade examina enligt 1993-års studieordning antas minska medan antalet utfärdade examina enligt 2007-års studieordning kan antas öka i takt med att studenter som studerat enligt 2007-års studieordning avslutar sina utbildningar och ansöker om examensbevis.

Nedan följer sammanställning avseende fördelning mellan Bolognaexamina det vill säga examina enligt 2007-års studieordning och lcke-bolognaexamina det vill säga examina enligt 1993-års studieordning

Utfärdade examina 2006-2010 uppdelade på typ

Generella examina*	2010	2009	2008	2007	2006
Högskoleexamen	22	17	26	10	16
Ekonomie kandidatexamen	123	66	65	56	78
Filosofie kandidatexamen	335*	357*	353*	132	197
Teknologie kandidatexamen	2	3	13	4	8
Kandidatexamen	16	10	18	8	3
Ekonomie magisterexamen	13	12	6	2	7
Filosofie magisterexamen	52	50	27	22	32
Teknologie magisterexamen	3	2	5	7	4
Magisterexamen med ämnesbredd	7	53	41	41	68
Magisterexamen (ett-årig)	19				
Masterexamen (två-årig)	0				
Summa	592	570	554	282	413
Lärarexamina**	2010	2009	2008	2007	2006
Barn- och ungdomspedagogisk examen	0	0	0	0	1
Grundskollärarexamen 1-7	0	0	5	2	2
Grundskollärarexamen 4-9	0	3	7	8	10
Gymnasielärarexamen	0	0	1	1	3
Lärarexamen - "tidigare åldrar"	234	219	220	214	194
Lärarexamen - "äldre åldrar"	107	102	94	66	57
Summa	341	324	327	291	267
Övriga yrkesexamina	2010	2009	2008	2007	2006
Högskoleingenjörsexamen	6	12	21	19	50
Sjuksköterskeexamen	156	145	165	193	156
Specialistsjuksköterskeexamen	23	29	2	15	3
Social omsorgsexamen	1	48	52	66	56
Socionomexamen	41	43	55	56	
Tandhygienistexamen	23	25	16	21	15
Specialpedagogexamen	56	46	61	80	61
Yrkehögskoleexamen	0	4	5	2	
Biomedicinsk analytikerexamen	3				
Summa	309	352	377	452	341
Totalt	2010	2009	2008	2007	2006
	1242	1 246	1 258	1 025	1 021

*Många av HKR:s studenter som fått en yrkesexamen har inom ramen för dessa studier även uppfyllt kraven på en generell examen. Detta har redovisats i examensbeviset men tidigare inte inrapporterats. Från och med 2008 rapporteras även dessa examina in varför framförallt antalet utfärdade kandidatexamina har ökat jämfört med tidigare år.

**Ettåriga magisterexamina och tvååriga masterexamina enligt 2007-års studieordning redovisas som första tillfälle vid årsredovisning 2010.

Utfärdade magisterexamina 2006-2010

Filosofie magisterexamen	2010	2009	2008	2007	2006
Biologi	7	5	2	2	5
Folkhälsovetenskap	0	2	0	2	2
Engelska	18	21	11	0	0
Företagsekonomi	6	0	0	0	0
Historia	2	1	2	4	3
Litteraturvetenskap	1	3	1	2	0
Omvårdnad/Vårdvetenskap	9	4	3	8	5
Pedagogik	3	5	3	3	10
Psykologi	3	3	2	2	6
Sociologi	3	2	3	0	1
Summa	52	46	27	23	32
Ekonomie magisterexamen					
Företagsekonomi	13	12	6	2	7
Summa	13	12	6	2	7
Teknologie magisterexamen					
Maskinteknik med inriktning polymerteknik	3	2	5	7	4
Summa	3	2	5	7	4
Totalt	68	60	38	32	43

Examina utfärdade 2010 uppdelade på respektive studieordning

Examenstyp	Totalt	Bologna	Icke-Bologna
Generella examina	592	209	383
Lärarexamina	341	35	306
Övriga yrkesexamina	309	164	145
Totalt	1242	408	834



Forskning och forskarutbildning

Mål, strategier och organisation

Forskningsstrategi

I Högskolans strategi betonas målet att bedriva forskning som tydligt knyter an till och utvecklar grundutbildningen och som är av sådan kvalitet att den väcker nationell och internationell uppmärksamhet. I den långsiktiga strategin ingår som ett mål att fördubbla forskningens andel av verksamheten. Detta ska ske med hjälp av ett incitamentssystem som premierar kvalitet, bland annat genom att belöna förmågan att attrahera externa forskningsmedel liksom internationell publicering och citering. Den framgångsrika forskning som bedrivs i Högskolans mastersutbildningar gör det befogat att ha som målsättning att bedriva egen forskarutbildning inom minst ett väldefinierat område.

Forskningens organisation

Högskolans forskning är väl förankrad i och stödjer grundutbildningen. Den genomförs både inom speciella forskningsmiljöer och inom den fasta forskningstiden för huvuddelen av Högskolans lektorer och professorer. Forskningen koordineras av rektor och den under 2008 utsedde särskilde forskningskoordinators samverkan med forskningsutskottet som lämnar förslag till rektor om fördelning av de av Högskolans forskningsmedel som inte utgör fast forskningsresurs i tjänst. Totalt hade HKR under 2010 nio forskningsmiljöer som aktivt stöddes av Högskolans forskningsmedel samt ytterligare fem större miljöer, av dessa var sex verksamma inom utbildningsvetenskap och fyra inom hälsovetenskap, de övriga fanns inom psykologi, ekonomi/organisation, biologi/kemi/miljö samt mat och måltid. Från och med 2010 ersattes begreppet tema av forskningsmiljö. Från och med 2008 genomför Högskolan också en särskild satsning på forskning om verksamhetsförlagd utbildning. Högskolan arbetar även med utvecklingsarenorna, mötesplatser för forskare och samhälle på Krinova Science Park, nämligen Human Resource, Biosfär/Miljö och Livsmedel.

Under 2010 avsattes ca 3,5 miljoner kronor av Högskolans forskningsresurser (utöver forskning i tjänst och forskarutbildning) till forskningsmiljöerna. Motsvarande siffra för 2009 var 2,4 miljoner kronor.

Särskilda händelser under året

Den utvärdering av all forskning vid Högskolan som genomfördes under 2009 med hjälp av externa utvärderare resulterade i att forskningsutskottet föreslog rektor ett antal åtgärder för att stärka forskningen vid Högskolan. Bland dessa kan nämnas inrättandet av ett docentprogram, en satsning på meriteringstjänster, en plan för att minska mängden sparad forskningstid samt ett system för att stimulera vetenskaplig produktion. Samtliga dessa förslag ledde till åtgärder av olika slag under 2010: ett docentprogram in-

rättades med ambitionen att vara i full gång under 2011, två biträdande lektorer anställdes under året (den ena finansierad med externa medel), samtliga deltagare i docentprogrammet presenterade en plan för avveckling av sparad forskningstid och en grupp tillsattes för att studera möjliga åtgärder för att öka den vetenskapliga publiceringen.

Det incitamentstöd som infördes under 2009 i syfte att stimulera och belöna erhållandet av externa forskningsmedel har varit i fortsatt funktion under 2010.

I linje med en överenskommelse inom Sveriges universitets- och högskoleförbund, SUHF, utreddes under 2009 overheadkostnaderna för forskning vid Högskolan vilket har lett fram till ett nytt system för beräkning av overhead på forskningsmedel vilket trädde i kraft från och med 2010. Som en följd av detta har overheadkostnaderna för forskning ökat något.

Som ett led i Högskolans strategi fortsatte under året arbetet med att ta fram underlag för ansökningar om examensrätt på forskarnivå inom de båda områdena utbildningsvetenskap och hälsovetenskap. Underlagen för ansökningar utvärderades av externa experter varefter beslut fattades att ansöka om examensrätt hos Högskoleverket, HSV, inom området utbildningsvetenskap. Sakkunniggranskningen av ansökan var positiv och ledde fram till en rekommendation om att examensrätt skulle beviljas. Trots detta avslag Högskoleverket ändå ansökan. Mot bakgrund av den positiva utvärderingen beslöt emellertid högskolan att lämna in en förnyad och förtydligad ansökan. Besked på denna ansökan väntas under våren 2011.

En ny handledarkurs för blivande docenter utvecklades under 2009 i samarbete med Lunds Universitet. Kursen gavs för första gången 2010 med sex deltagare från HKR. Kursen planeras att ges två gånger per år med minst tio platser tillgängliga för HKR:s forskare.

Forskningsområden

Utbildningsvetenskaplig forskning

Utbildningsvetenskap är fortsatt ett prioriterat område för Högskolan Kristianstad, med ett flertal aktiva och starka forskningsmiljöer. Bland dessa märks Learning in Science and Mathematics, LIS-MA, Arbete i skolan, AiS, och Learning Design, LeaD, vilka samtliga utgör kraftfulla och konkurrenskraftiga forskningsmiljöer med rika internationella kontakter, god produktion och demonstrerad förmåga att rekrytera extern finansiering.

Under året har en ansökan om examensrätt på forskarnivå inom området inlämnats. Ansökan avslogs, trots att HSV:s sakkunniga granskingsgrupp tillstyrkt. En kompletterad och ytterligare preciserad ansökan inlämnades under hösten. Högskolans forskning inom det utbildningsvetenskapliga området har under 2010 resulterat i 8 vetenskapliga publikationer (2009: 7).

Satsningen på uppbyggnad av en forskningsmiljö inriktad mot forskning kring verksamhetsförlagd undervisning, VFU, fortsätter.

Området hälsovetenskaper

Forskningen inom området hälsovetenskaper har breddats och innefattar under 2010 fyra forskningsmiljöer, alla av mångprofessionell karaktär.

Temaforskningen inom området Människa-hälsa-samhälle är tvärvetenskaplig, har fokus på hälsorelaterad arbetslivsforskning generellt samt är kopplad till livsstilsfrågor specifikt. Forskningen bedrivs med stöd av såväl externa som interna forskningsmedel främst med en salutogen utgångspunkt och är till stor del deltagarbaserad samt av interventionskaraktär. I temat samarbetar ett tiotal forskare inom folkhälsovetenskap, sociologi och arbetsvetenskap. Regionalt finns i flera av projekten samverkan såväl med Region Skåne som med skånska kommuner. Flera doktorander, varav två disputerade under året, är knutna till temat.

Forskningsplattformen för utveckling av närsjukvård har med sin ursprungliga metodprofil, aktionsforskning, utökat antalet medaktörer inom olika verksamheter i Region Skåne, kommunerna i nordöstra Skåne och inom Högskolan. Forskningen är deltagarbaserad och syftar till verksamhetsutveckling och förändring i de verksamheter där de bedrivs. Under 2010 har en doktorand disputerat och ytterligare en lämnat in sin avhandling för bedömning. Under senare delen av året har arbetet med en delvis ny inriktning av plattformens kommande femårsverksamhet påbörjats, vilket bland annat innebär en starkare anknytning till flerveenskaplig forskning inom ramen för det hälsovetenskapliga området.

Forskargruppen PRO-CARE (Clinical Assessment Research & Education, tidigare Klinisk Patientnära Forskning) bedriver sedan 2004 forskning kring patientsäkerhet (till exempel nutrition, fallrisk, smärta, sår, hygien, sömn). Forskargruppens målsättning är att med klinisk patientnära forskning verka för och underlätta arbetet med patientsäkerhet i regionen, samt att bereda väg för en bättre vetenskaplig förståelse och vetenskaplig förankring i den verksamhetsförlagda utbildningen för sjuksköterskestudenterna. Arbetssättet förenar högskolans tre primära uppgifter (utbildning, forskning och samverkan).

Forskningsmiljön Barns uppväxtvillkor bytte under 2010 namn till Mat Måltid Hälsa i 24-timmarsamhället - MMH 24. Den tvärvetenskapliga forskningsmiljön fokuserar på mat, näring och ätbeteende: biologiska drivkrafter, kulturella påverkansfaktorer, effekter av levnadsvanor och matvanor på kropp, kognitiva funktioner och hälsa. Miljön erhöll forskningsmedel från Kristianstad kommun 2010 för dialogmöten med förskolebarns föräldrar. Den utgör ett forum för att ventilera manus, publikationer, design, metodik och även diskutera pedagogiska dimensioner. Verksamheten är i en etableringsfas, medlemmar har forskningsmedel genererade utför miljön.

Inom området Oral hälsa fokuseras Hälsa-allmänhälsa-livskvalitet och här pågår projekt riktade mot diagnostik och behandling

(karies, parodontit, implantat), prevention (kost, tobak), utveckling av mätinstrument för bedömning av livskvalitet, patienttillfredsställelse och dess samband med allmänsjukdomar och parodontit. Inom forskargruppen Socialt arbete fokuseras på social exklusion och fattigdom.

Områdena teknik och naturvetenskap

Forskningen inom datalogi har bedrivits inom områdena kryptologi och kodningsteori, cloud computing, ubiquitous computing, samt e-healthcare. För närvarande är fem universitetslektorer aktiva i kunskapsgrupp Computer Science.

Inom maskinteknik bedrivs forskning i samverkan med en forskargrupp vid Industriell Produktion, Lunds Universitet. Forskningen är inriktad på att utveckla teknikområdet akustisk emission för oförstörande provning "on-line" av maskiner och material i produktion. Vidare bedriver vi forskning inom miljöteknik mot hållbar utveckling och management samt inom Lean Production, Logistik och Kvalitetsteknik Six Sigma. Två universitetslektorer och två adjunkter är för närvarande aktiva inom ovan nämnda områden.

Forskningen inom naturvetenskap är, bortsett från den forskning inom matematikens och naturvetenskapens didaktik som redovisas under utbildningsvetenskaplig forskning, i hög grad fokuserad på biologi, kemi och miljövetenskap med en tydlig inriktning på akvatisk forskning. Forskningen inom detta område har från och med årsskiftet 2009/2010 organiserats i den nya forskarmiljön "Man Biosphere Health" som under året beviljats medel från forskningsutskottet. Forskningen bedrivs i hög grad i samarbete med forskare vid andra lärosäten och med industrin. Vidare finns en tydlig koppling mellan denna kunskapsgrupp och Biosfärområdet Kristianstads Vattenrike. Samtliga forskare och doktorander har en nära anknytning till grundutbildningen, dels genom aktivt deltagande i utbildningen, dels genom att många projekt och examensarbeten utförs inom forskningsprojekten. Doktoranderna är inskrivna vid olika universitet men bedriver sina forskarstudier i Kristianstad där de handleds av Högskolans professorer och docenter.

Områdena humaniora och samhällsvetenskap

En stor del av forskarna inom områdena humaniora, samhällsvetenskap och beteendevetenskap tillhör Sektionen för lärarutbildning. Forskning inom humaniora och samhällsvetenskap är i större eller mindre grad knuten till lärarutbildningen, då den sker inom sådana ämnen som har en naturlig roll i denna utbildning. Det finns därför en stor bredd i den typ av forskning som bedrivs, både vad gäller forskarens profilering och position inom den egna disciplinen, men också i fråga om hur forskningen bedrivs, från den för humanister traditionella individuella forskningsinsatsen, till samarbete inom forskningsgrupper och forskningsmiljöer av varierande storlek inom samhällsvetenskap och beteendevetenskap. Områdets forskare uppvisar dessutom en stor geografisk mångfald i fråga om samarbeten och kontakter med andra vetenskapliga specialister och akademiska institutioner: det handlar om väl förankrade kontakter lokalt, regionalt, nationellt och internationellt.

Mot bakgrunden av Högskolans storlek och dess relativa ungdom är den internationella förankringen av den forskning som bedrivs påfallande. Medan det är självklart att lektorer i främmande språk har väl utvecklade kontakter med andra kulturer, är det också fallet att forskare inom till exempel historia och sociologi har en markant inriktning mot internationella forskningsområden. Den utomstående utvärderingen av högskolans forskning under femårsperioden 2003–2008 betonade att det inom vissa ämnen, såsom svensk lingvistik och litteraturvetenskap, inte finns samma utrymme för internationella publiceringar och kontakter med tanke på att sådan forskning berör en mycket liten språkgrupp. Utvärderingen betonade i övrigt att det inom området humaniora/samhällsvetenskap fanns vissa starka forskningsmiljöer som på sikt bör understödjas.

Slutligen kan två långsiktiga projekt som båda anknyter till historieämnet och dess utbildningsvetenskapliga perspektiv nämnas, "Historia som kärnämne i gymnasieskolan" finansierat av Vetenskapsrådet 2007–2010, och Svenska EUstory, ett projekt finansierat av Riksbankens Jubileumsfond 2008–2012. Båda belyser den nära kopplingen mellan forskande lärarutbildare och gymnasieskolan, och bidrar därmed väsentligt till högskolans profil som en akademiskt förankrad miljö för lärarutbildning.

Den forskning som bedrivs inom området ekonomi är omfattande både vad gäller djup och bredd. Inom nationalekonomi var forskningen fokuserad på olika frågor rörande marknadsformer, konkurrensfrågor och prissättningsproblematik kring prisdiskriminering. Tillämpningsområdena spänner från lokala fjärrvärmemarknader till global handel och Internetauktioner samt nationalekonomistudenters effektivitet i studierna.

Forskningen inom företagsekonomi omfattar ekonomisk styrning, redovisning och prestationsmått av kommuner och allmännyttiga företag, hur demografiska skillnader kan påverka företagsledningens organisation med strategi, företagsstyrning och internationella affärer i fokus. Kulturella skillnader i relation till managementfrågor har också legat i fokus under 2010 liksom frågor rörande kvalitet i vården ur ett patientperspektiv samt hur olika personliga relationer påverkar vårdkvaliteten.

Vidare bedrivs ett forskningsprojekt som fokuserar på att få en fördjupad kunskap om fälthandledarnas förväntningar på studenter som deltar i VFU. Både studenter och handledare från respektive professionsområde intervjuas. Forskningen skall ge en fördjupad kunskap om vilka egenskaper hos student och handledare som värderas. Detta arbete kommer att fortsätta under 2011 och vidare. Inom forskningsområdet ekonomi hade vi tre doktorander under året.

Forskarutbildade lärare och forskande personal

Forskarutbildning

Vid 2010 års utgång var 41 av Högskolan Kristianstads anställda inskrivna i forskarutbildning (varav 31 adjunkter). Av dessa har 21 finansierats i huvudsak genom Högskolans forskningsanslag, 6 doktorander har helt externfinansierade forskarstudier och 14 har ännu inte tagit ut sin examen. Under 2010 har 8 anställda disputerat (varav 7 adjunkter), alla dessa har fortsatt sin anställning vid Högskolan.

Doktorander som under året finansierats av Högskolans forskningsanslag

År	2010	2009	2008	2007	2006
Kvinnor	15	17	17	16	21
Män	6	8	8	9	13
Totalt	21	25	25	25	34

Av Högskolan finansierade doktorander per vetenskapsområde

Vetenskapsområde	2010	2009
Humaniora - samhällsvetenskap	12	16
Naturvetenskap	3	3
Teknik	0	1
Medicin/Hälsvetenskap	6	5
Totalt	21	25
(varav inom utbildningsvetenskap)	(7)	(9)

Docent- och professorsmeritering samt karriärtjänster

Högskolan hade vid 2010 års utgång 17 professorer (varav 3 kvinnor) och 16 docenter, (varav 7 kvinnor). Under året har en lärare lämnat in ansökan om att antas som oavlönad docent. Under 2010 anställdes vidare 2 biträdande lektorer (1 man, 1 kvinna) varav den ena tjänsten finansierades med externa medel. Vidare fanns en post-doc anställd under 2010.

Ett viktigt led i skapandet av en god forskarutbildningsmiljö är en väl fungerande forskarhandledning. Till detta kommer Högskolans interna forskarkollegium som fungerar som ett aktivt och engagerat forum att diskutera handledarproblematik med kollegor i. Ett stort antal forskarstuderande (primärt adjunkter vid Högskolan) innebär också gynnsamma förutsättningar för regelbundna forskarutbildningskurser.

Under 2010 startade på initiativ från forskningsutskottet ett så kallat docentprogram vars syfte är att på sikt öka antalet docentmeriterade lärare samt att även på andra sätt öka den vetenskapliga produktionen. Programmet kommer under 2011 att vara fullt aktivt vilket kommer att få konsekvenser för bland annat fördelningen av forskning i tjänsten.

Varje lektor hade under 2010 två månaders forskning inom tjänst, docent tre månader och professor sex månader. Det finns även enstaka lärare som har valt att inte ha forskning i tjänsten utan undervisar istället. Av Högskolans forskningsanslag har 131 lärare fått forskning inom tjänst under 2009, 59 kvinnor och 72 män.

Antal lärare som fått anslag för forskning i tjänst under året

År	2010	2009	2008	2007	2006
Kvinnor	58	59	57	62	46
Män	72	72	66	55	58
Totalt	130	131	123	117	104

Prestationer

Vetenskaplig publicering

Publicering av granskade artiklar i internationella tidskrifter brukar ses som en viktig framgångsfaktor i forskning. Detta är viktigt ut flera aspekter. För det första har man en indikator på att Högskolan rent produktionsmässigt håller ställningarna. För det andra är en hög produktionstakt en bra grund för att kunna öka externa intäkter. Högskolan ser antal publiceringar i internationellt erkända tidskriftserier som ett viktigt prestationsmått på forskningen och väljer därför att redovisa dessa prestationer per vetenskapsområde (samt dessutom för utbildningsvetenskap), för att kunna följa utvecklingen. Tillsammans med redovisning av utvecklingen av externa forskningsbidrag samt satsning på forskningsmiljöer är detta de viktigaste prestationerna inom forskning för Högskolan. Även kostnader per publikation redovisas. Högskolan redovisar även kostnad per publikation per vetenskapsområde. Här finns inte möjlighet att ta fram siffror före 2010, framöver kommer kostnaderna per vetenskapsområde redovisas för varje år. Antalet publikationer från och med 2008 är betydligt lägre än för de närmast föregående åren. Uppgifterna för dessa år är inte direkt jämförbara med tidigare utan avspeglar en annorlunda metod att avgränsa olika typer av publikationer. De ska därför inte ses som tecken på ett trendbrott.

Antal publikationer i internationellt erkända tidskriftserier (referee-granskad)

Vetenskapsområde	2010	2009	2008*	2007	2006
Humaniora - samhällsvetenskap	7	10	26	63	58
Naturvetenskap	19	15	7	31	12
Teknik	0	0	1	6	0
Medicin	29	23	36	42	41
Utbildningsvetenskap**	8	7			
Totalt	63	55	70	142	111
Genomsnittlig kostnad per publikation (tkr)	750	830	705*	376	610

* Ny databas - data från och med 2008 kan ej jämföras med tidigare år

** Utbildningsvetenskap ingick före 2009 i övriga vetenskapsområden

Kostnad per publikation i internationellt erkända tidskriftserier (referee-granskad) 2010

Vetenskapsområde	Kostnad per publikation (tkr)
Humaniora - samhällsvetenskap (utom utbildningsvetenskap)	1 721
Naturvetenskap	345
Teknik	-
Medicin	353
Utbildningsvetenskap	2 187

Den genomsnittliga kostnaden för vetenskapliga artiklar från Högskolan Kristianstad var alltså under 2010, 750 tkr per artikel. Problemet med kostnad per publikation är att resultatet av forskning ofta uppkommer ett eller flera år efter det att forskningen utförts. Högskolan har ändå valt att visa årets kostnader fördelade på årets publikationer.

I en värdering av den totala vetenskapsproduktionen finns en rad andra parametrar än internationell tidskriftsproduktion att ta hänsyn till. Det finns exempelvis skillnader mellan ett humanistiskt-samhällsvetenskapligt sätt att publicera forskning och ett naturvetenskapligt. Inom det sistnämnda fältet sker publicering av hävd i artikelform. Det första fältet kännetecknas också av artikel-skrivande, men kanske framför allt i monografform som innebär ett annorlunda sätt att producera kunskap. Men här finns även skillnader vad gäller läsekrets. Forskningsresultat inom framför allt den humanistiska forskningstraditionen lämpar sig ofta också för en allmän icke-akademisk läsekrets.

Samverkan

Högskolan representeras även under 2010 i ett stort antal internationella och nationella forsknings- och samarbetsprojekt. Exempelvis är Högskolan medlem i Öresundsuniversitetet och har flera pågående samarbeten inom grundutbildning, forskning och forskarutbildning. Inte minst tillkommer ett relativt stort antal enskilda nationella och internationella samarbetsavtal som utnyttjas i varierande grad. Högskolans forskare har väletablerade kontaktnät och samarbetar med kollegor över hela världen. Exempel på länder är förutom Norden inom ekonomiområdet: USA, Frankrike och Italien. Inom Humaniora och samhällsvetenskap: Kanada, Chile, USA, England, Italien, Litauen, Australien, Nederländerna, Tyskland, Kina, Japan och Tanzania. Inom Hälsovetenskaper samarbetar man också med Grekland, Saudiarabien, Tyskland och Irland och inom Naturvetenskap och teknik framhålls framförallt samarbeten med Frankrike, Estland, Storbritannien, Vietnam, Kambodja, Thailand, Indien, Moçambique och Laos. Inom utbildningsvetenskap Kina, USA, England, Sydafrika, Cypern, Storbritannien och Jordanien.

För 2010 har högskolan ett särskilt rapporteringskrav beträffande samarbeten med Japan, Indien, Sydkorea och Sydafrika. Beträffande sådana samarbeten kan följande rapporteras:

Vad gäller Japan finns sedan länge etablerade kontakter som innebär ömsesidigt bistånd och utbyte av åsikter vad gäller historisk forskning. Kontakterna är framför allt med Nagoya universitet och Kanagawa universitet, Yokohama. En forskare från HKR tillbringade 3 veckor som gästforskare under 2010.

Under 2008 tecknades ett avtal (Memorandum of Understanding) med Karnataka Veterinary, Animal and Fisheries Science University, College of Fisheries, Mangalore, Indien för att befästa ett samarbete som pågått i ca 10 år. Under denna period har samarbetet genererat ca 8 miljoner kr i externa anslag, två doktorander (en svensk och en indisk) har disputerat inom projekten. Under åren har åtta svenska studenter genomfört sina examensarbeten på plats i Indien. I avtalet ingår följande:

- Att skapa en paraplyorganisation för pågående forskning
- Att stödja och möjliggöra forskarutbyten.

Samarbetet har hittills genererat 8 internationella referee-granskade publikationer samt flera workshops för doktoranderna inom College of Fisheries men också en stor internationell workshop om identifiering av giffalger och patogena bakterier i vattensystem, som finansierades av svenska SIDA och FAO.

På det stora hela kan man säga att Högskolans internationella profil underhålls på en tillfredsställande nivå. Man kan konstatera att den vare sig minskat nämnvärt eller ökat i omfattning under 2010. Betydelsen av de internationella kontakterna är naturligtvis av yttersta vikt för Högskolan. Högskolan är liten och för att främja forskningen och dess kvalitet blir kontakterna med den internationella såväl som den nationella universitets- och högskolevärlden avgörande.

Högskolan ingår i ett flertal internationella såväl som nationella nätverk. Utöver det som redan har beskrivits kan man peka på att vissa forskargrupper i sin verksamhet har ett mycket nära samarbete med olika aktörer utanför Högskolan, både nationellt och internationellt. Exempel på dessa nätverk är Nationellt nätverk för ämnesdidaktisk forskning, Biosärforskningsnätverk, Bologna-nätverk för svensk lärarutbildning, nationellt forskarnätverk för interkulturell och tvärkulturell kommunikation, Nordnet - Transnational Tendencies and Nordic School Development, Nordiskt nätverk för ämnesdidaktik och European Federation of Periodontology.

Högskolan arbetar aktivt med forskningskommunikation, speciellt genom att delta i Expertsvar. Expertsvar är en genväg för journalister till forskarkompetensen – på medias villkor. Expertsvar består av ett nätverk med informatörer, som hjälper journalister att hitta forskare som kan kommentera, förklara eller ge en ny vinkel på ett ämne. Bakom Expertsvar står alla universitet och de flesta högskolor och forskningsinstitut i Sverige. Högskolan Kristianstad deltar aktivt i nätverket och var under 2008 den högskola i landet som, efter Högskolan i Kalmar, besvarat flest antal journalistfrågor.

Forskningsfinansiering

Tabellen nedan visar forskningens intäkter och kostnader för 2010. En genomgång av de externfinansierade medlens storlek i redovisningen (intäkter av bidrag) visar på en fortsatt låg nivå jämfört med basanslaget.

Forskningens intäkter och kostnader (tkr)

	2010		2009	
	Forskning	Uppdrag	Forskning	Uppdrag
Intäkter av anslag	44 101		35 862	
Intäkter av bidrag	9 475		15 487	
Intäkter av avgifter	2	215	21	2 728
Summa intäkter	53 578	215	51 370	2 728
Direkt personalkostnad	29 245	135	26 174	1 572
Övriga direkta kostnader	3 403	16	3 930	390
Overheadkostnad	14 379	66	12 718	766
Summa kostnader	47 027	217	42 822	2 728
Verksamhetsutfall	6 551	-2	8 548	0

Den största anledningen till att högskolan får ett positivt resultat från forskningen är att lärare som har forskningstid i sin tjänst har fått avstå forskningstid i år till förmån för utbildningen. Detta då antalet studenter har ökat snabbt medan nyrekryteringen av lärare inte hunnit ske i samma takt inom alla ämnen. Den sparade forskningstiden kommer istället tas ut kommande år, och då behöver Högskolan använda årets samt tidigare års sparade myndighetskapital för forskning. En annan anledning till kapitalför-

ändringen inom forskning är att anslagsmedel som delas ut till specifika projekt eller till samfinansiering av bidragsfinansierade forskningsprojekt inte har förbrukats då projekten inte har hunnit så långt som förväntat. Högskolan har ökat oförbrukade bidrag 2010. Även här är anledningen främst att lärarresurserna har behövts i utbildningen, vilket har påverkat möjligheterna till forskning negativt.

Det statliga forskningsanslaget ökade under 2010 med 3,9 miljoner vilket räknat tillsammans med externa medel medförde att finansieringen ökade med cirka 2,1 miljoner jämfört med 2009. I tabellerna nedan anges den totala finansieringen (2006–2010) och den totala resursfördelningen per vetenskapsområde.

Forskningens finansiering

Finansiering (tkr)	2010	2009	2008	2007	2006
Statligt anslag	44 101	35 862	35 209	31 281	29 412
Kammarkollegiet*		4 405			
Eget kapital					2 900
Externa medel EU-bidrag	429	928	370		438
Externa medel övriga organisationer och föreningar	1 686	2 157		1 883	2 116
Externa medel - Kommuner				377	523
Externa medel - Statliga	6 295	5 133	7 675	8 157	6 839
Externa medel utländska ej EU	29	141	446	566	1 426
Övriga externa medel	1 253	2 744	2 398	3 338	3 857
Summa externa medel	9 693	15 508	10 889	14 321	18 099
Totalt	53 794	51 370	46 098	45 602	47 511

* Avser det extra anslag högskolan erhöi i samband med forskningspropositionen

En stor del av de externa medlen avser de doktorander som är finansierade genom antingen olika forskarskolor eller direkt via olika externa finansörer. Bland dessa kan nämnas Vetenskapsrådet, KK-stiftelsen, NSHU, Naturvårdsverket, SIDA, Sparbanksstiftelsen i Skåne, Region Skåne, Banverket, Vinnova och Nutek.

Även under 2011 och kommande år kan Högskolan tillgodoräkna sig höjda statliga anslag för forskning om än sannolikt i långsammare takt än de senaste två åren. Detta bör möjliggöra att såväl de externa medlen som den vetenskapliga publiceringen kommer att öka.

Rekrytering till forskarnivå

Högskolans Strategi 2009-2014 betonar vikten av att grundutbildningen har en tydlig forskningsanknytning. Genom deltagande i ett antal forskarskolor har Högskolan möjlighet att erbjuda detta till stor del på hemmaplan liksom i ett antal andra externfinansierade projekt, något som i många fall annars skulle innebära ett byte av lärosäte då Högskolan inte har något eget vetenskapsområde.

Framtid

Under ett antal år har betydande resurser avsatts för att bygga upp forskningen. I princip alla disputerade lärare har forskning i tjänsten. Andelen disputerade lärare samt docenter och professorer ökar som en konsekvens dels av nyrekryteringar, dels av befordran av befintliga lärare. Den externfinansierade delen av forskningen har dock inte ökat så mycket som önskvärt. Som en konsekvens av dessa faktorer kommer om inga åtgärder vidtas allt större andel av det statliga forskningsanslaget att bindas upp för forskning i tjänsten och en allt mindre andel kan användas för strategiska satsningar och för profilering. Därför arbetar Högskolan för att öka externfinansieringen och att prioritera inom ramen för givna resurser. Ett första steg har tagits genom det incitamentstöd som belönar externa anslag som infördes under 2009. 18 lä-

Sammanställning forskningsresurser per vetenskapsområden 2006-2010 (tkr)

Vetenskapsområde	Intäkter		Kostnader		Intäkter		2006
	2010	2010	2009	2008	2007		
Humaniora-samhällsvetenskap	34 039	29 542	31 285	32 648	35 098	30 017	
Naturvetenskap	7 460	6 547	7 846	4 318	3 798	5 083	
Teknik	1 208	909	862	2 270	488	2 196	
Medicin	11 086	10 247	11 377	6 862	6 218	10 215	
Totalt	53 794	47 244	51 370	46 098	45 602	47 511	
Varav Utbildningsvetenskap	19 334	17 494					

rare har fått incitamentstöd under 2010 (totalt ca 1,5 mkr). Även publicering/citering i internationella vetenskapliga tidskrifter bör kunna göras till föremål för incitamentstöd. Denna typ av åtgärder är också i linje med hur de statliga forskningsmedlen fördelas i och med forskningspropositionen 2008. För att öka både externfinansieringsgraden och publiceringsgraden har forskningsutskottet tagit initiativ till ett docentprogram som infördes från och med 2010. En annan viktig åtgärd bör vara att lärarnas sparade forskningstid utnyttjas under kommande år, vilket också är en del av docentprogrammet. En viktig förutsättning för att i betydande grad öka de statliga forskningsmedlen är sannolikt också att er hålla examensrätt på forskarnivå inom minst ett område i enlighet med högskolans strategi.



Forskningsutskottet

Rektor fördelade för 2010, på förslag från forskningsutskottet, två doktorandresurser (1,36 mkr), stöd till nio olika forskningsmiljöer (sammanlagt 1,35 mkr): Arbete i Skolan, AiS, Learning Design, LeaD, Specialpedagogik, Man and Biosphere Health, Learning in Science and Mathematics, Samverkan, Människa-Hälsa-Samhälle, Barns uppväxtvillkor i 24-timmars samhället och Forskningsmiljö PSYC samt en månads extra forskningstid till sex lärare (varav en docent) (totalt 0,52 mkr).

Vid ett extra utdelningstillfälle fördelades därutöver sammanlagt 2,1 mkr till forskningsmiljöer, varav 0,9 mkr till utrustning.

Doktorander vid andra högskolor och universitet

Högskolan Kristianstads doktorander är antagna vid andra universitet och högskolor med examensrätt inom forskarutbildning. Doktoranderna finns inskrivna inom olika ämnesområden vid följande lärosäten:

- Göteborgs universitet - Utbildningsvetenskap, naturvetenskap och medicin
- John Moores University, Liverpool - Socialt arbete
- Kungliga Tekniska Högskolan - Industriell ekonomi
- Linköpings universitet - Utbildningsvetenskap
- Lunds universitet - Utbildningsvetenskap, beteendevetenskap, ekonomi och medicin
- Malmö högskola - Odontologi
- Nordiska Högskolan för Folkhälsovetenskap - Hälsa
- Stavanger universitet, Norge - Hälsa
- Sveriges Lantbruksuniversitet - Naturvetenskap
- Linnéuniversitet - Utbildningsvetenskap
- Åbo Akademi, Finland - Pedagogik
- Örebro universitet - omvårdnad

Nationella forskarskolor

Högskolan Kristianstad deltar som likvärdig partner tillsammans med andra lärosäten i följande forskarskolor:

- Nationella forskarskolan för barndom, lärande och ämnesdidaktik
- Nationella forskarskolan i naturvetenskapernas, teknikens och matematikens didaktik (inom läraryftet)
- Nationella forskarskolan i naturvetenskapernas och teknikens didaktik
- Nationella forskarskolan i pedagogiskt arbete
- Nordiska forskarskolan i matematikdidaktik

Lärare från Högskolan ingår i forskarskolornas styrelser, fungerar som examinatorer, handledare, kursledare och lärare inom forskarutbildningen vid olika lärosäten. Även som opponenter eller som betygsnämnsledamöter vid doktorsdisputationer bidrar lärare från Högskolan aktivt till samhällets forskarutbildning.

Forskningsmiljöer vid Högskolan

Med forskningsmiljö avses grupper av fem till tio aktiva, vetenskapligt kompetenta, lärare och doktorander. De arbetar konstruktivt för att skapa en egen forskningsmiljö och bli konkurrenskraftiga i vetenskapssamfundet, samt för att bibehålla denna konkurrenskraft genom successivt ökande extern finansiering. Varje forskningsmiljö har en inriktning som är av relevans för Högskolans verksamhet. De flesta forskningsmiljöer stöds med hjälp av riktade insatser av högskolans forskningsmedel genom rektorsbeslut på förslag av forskningsutskottet. Från och med 2010 görs ingen åtskillnad på de tidigare begreppen TEMA och forskningsmiljö.

Arbete i skolan, AiS

Här bedrivs forskning med fokus på arbete i skolan. Temats avsikt är att svara upp mot de kunskapsbehov som finns i skolor och hos skolans ansvariga mot bakgrund av skolpersonalens ökade ohälsa. Exempel på frågeställningar är: hur organiserar lärare sitt arbete, och hur hanteras fusk i skolan? Forskarna inom temat tillhör ämnen som pedagogik, sociologi och psykologi.

Barndom lärande och utbildning, BALU

BALU arbetar med pedagogiskt förnyelsearbete och kvalitetsutveckling av Högskolan Kristianstads största programutbildning, lärarutbildning med inriktning mot förskola och förskoleklass. Syftet är att lyfta fram de yngre barnens ämnesdidaktik, barns perspektiv, deras rättigheter och möjligheter i detta förnyelsearbete.

Learning Design, Lead

Temats forskare har en fenomenografisk forskningsinriktning och variationsteori som teoretisk grund. Vårt fokus mot fältet pedagogiskt arbete, med stark förankring i aktionsforskning, innebär att vi studerar lärande och lärandets betingelser i olika sociala kontexter.

Learning in Science and Mathematics, LISMA

Forskningen inom LISMA syftar till att öka kunskapen om undervisning och lärande i matematik och naturvetenskap. Vi söker inte efter innehållsoberoende beskrivningar på en generell nivå, utan istället karakteriseras verksamheten av en insikt om det specifika innehållets avgörande betydelse för lärande och undervisning. Forskningen inom gruppen har i hög utsträckning berört det lärande som sker i samspel mellan individer, det vill säga mellan elever och studenter eller mellan den undervisande och den lärande. LISMA:s intresse för individens lärande har kompletterats med ett utökat intresse för vad som sker vid interaktioner i klassrum och laboratorier.

Specialpedagogisk forskningsmiljö

Fokus inom forskningen är lärares kompetens att möta alla elever. Bland annat genomförs studier kring delaktighet och jämlikhet i det pedagogiska arbetet med elever med funktionshinder.

Forskning om verksamhetsförlagd utbildning

Högskolans satsning på forskning om verksamhetsförlagd utbildning utgör en viktig del i det samlade grepp kring VFU som Högskolan strävar efter att ta. Forskningsresultaten ska ligga till grund för strategiska överväganden som kan öka precisionen och styrkan i Högskolans satsning på VFU samt producera kunskaper som efterfrågas av lärosäten i Sverige och utomlands.

Forskningsmiljön ForFame

Forskningsmiljön är uppbyggd kring tre grenar av psykologin:

FORensic psychology (Rättpsykologi)

FAMILY psychology (Familjepsykologi)

MEMory and general cognition (Minnespsykologi)

Allmänna och odontogena faktorerers betydelse för hälsa och livskvalitet

Här ligger fokus på sambandet mellan allmänhälsa och munhälsa. Orsaken till och behandling av dålig andedräkt är ett exempel på forskning inom området.

Forskargruppen för Clinical Assessment Research & Education, PRO-CARE

Forskningen har som syfte att undersöka om regelbundna studier av omvårdnadssäkerhet kan minska problem för patienter och bättre ta tillvara resurser. Studierna görs genom att under vetenskaplig ledning involvera såväl vårdpersonal som kliniska lärare och sjuksköterskestudenter.

Forskningsplattformen för närsjukvård

I samarbete med Region Skåne och kommunerna i nordöstra Skåne deltar Högskolan i att utveckla en forskningsplattform för närsjukvården. Det är ett tvärvetenskapligt och tvärprofessionellt samarbete som avser att främja och stärka tillgång till framtida närsjukvård i nordöstra Skåne.

Människa - hälsa - samhälle, MHS

Temat är orienterat mot arbetsrelaterad folkhälsovetenskaplig forskning. Det handlar bland annat om fysisk aktivitet, hälsofrämjande arbetsplatser och internationell hälsa. Inom temat samverkar forskare från ämnen som folkhälsovetenskap, sociologi och idrott och hälsa.

Man and Biosphere Health, MABH

Här står vattenmiljöer och människans brukande av dem i centrum. Forskningen täcker in ett brett spektrum från andfåglar, musslor, björndjur, bakterier och pollen till algbloomning, läkemedelsrester, lakvatten och fågelburna sjukdomar.

Mat, måltid, hälsa i 24-timmarsamhället

Medlemmarna i forskningsmiljön har ett gemensamt intresse för mat, måltider och hälsa och för måltidens betydelse för människan som social och biologisk varelse. Medlemmarna representerar naturvetenskap, naturvetenskapernas didaktik, medicin, samhällsvetenskap och humaniora, och härmed olika vetenskapsteoretiska synsätt, forskningstraditioner och metoder.

Samverkan

Forskningstemat avser i första hand inter-organisatorisk samverkan men kommer att även omfatta intra-organisatorisk samverkan mellan olika kompetensområden eller mellan företrädare för verksamheter som drivs av olika logiker.

Uppdragsverksamhet

Samverkan med det omgivande samhället är en av Högskolan Kristianstads viktigaste uppgifter och uppdragsverksamheten är en central del i denna samverkan. Vi vill vara en resurs för den regionala tillväxten genom att tillgodose våra företag, organisationer, myndigheter och andra aktörer med kompetensutveckling och livslångt lärande.

Uppdragsutbildningen inom Högskolan Kristianstad är till största delen organiserad i ett helägt dotterbolag till Högskolan Kristianstad Holding AB. Bolaget Högskolan Kristianstad Uppdrag AB har fullmakt att förmedla uppdragsutbildningar för Högskolan Kristianstad.

Styrelsen för Högskolan Kristianstad har slagit fast att uppdragsutbildningen vid utgången av 2013 bör utgöra 10 procent av Högskolans omsättning. Detta skulle medföra en ökning till cirka 45 miljoner kronor. Det kommer att krävas ytterligare något år för att denna målsättning skall infrias då omsättningen 2009 endast var drygt 12 miljoner. Målsättningen är därför att under de närmaste fem åren, fram till och med 2014, tredubbla omsättningen vilket skulle motsvara 38 miljoner.

Uppdrag AB är redan på god väg att uppnå ovanstående mål då försäljningen under 2010 nästan fördubblades jämfört med föregående år. 2009 var omsättningen 12,6 miljoner och blir 2010 nästan 22 miljoner inkluderat de drygt 6 miljoner som direktfakturerats till Skolverket av Högskolan. Då Högskolans kalkylunderlag bygger på en fördelning av rörliga och indirekta kostnader som budgeterats för att ge ett nollresultat är intäkterna att jämställa med kostnaden för att genomföra utbildningen.

Under 2010 har verksamheten nästan uteslutande legat inom delarna skolutveckling, ekonomi och vård/omsorg. Skolutveckling är den allra största delen inom uppdragsutbildningen och motsvarar drygt 40 procent av omsättningen. Även under 2010 var inom detta ämnesområde de nationella projekten "lärarlyftet" och "förskollärarlyftet" det dominerande. Skolutveckling har Sverige som marknad med tyngdpunkt på de södra delarna.

Inom ekonomi ligger verksamheten framför allt utanför Europa med tyngdpunkt på Kina. Vård/omsorg täcker framför allt upp regionens behov.

Uppdragsutbildningen har blivit ännu starkare inom de sedan tidigare starka områdena och nu är målet att förstärka de områden som hittills varit svaga samt mer fokusera mot närområdet för att tydligare bidra till regionens utveckling. Vidare har HKR kommit en bra bit på väg mot att ytterligare öka exporten och denna gång avses länder i Mellanöstern där flera satsar kraftfullt inom utbildning, de har visat intresse för Högskolans kompetens och det finns stora förhoppningar om att redan under 2011 teckna avtal inom områdena vård och data.

Konferenser och utredningsuppdrag är viktiga då dessa, tillsammans med uppdragsutbildningar, bygger Högskolans varumärke i det omgivande samhället. Även inom detta område har det skett en kraftig ökning och Uppdrag AB har under året ansvarat för 13 konferenser med totalt 2 380 yrkesverksamma deltagare, vilket är mer än en fördubbling jämfört med förra årets 900 deltagare.

Utveckling av Uppdrag AB:s omsättning 2006-2010

(tkr)	2010	2009	2008	2007	2006
Nettoomsättning*	21 789**	12 599	16 169	10 644	76

* I uppgifterna ingår även egen verksamhet som exempelvis konferenser och dylikt.

** Varav 6 171 tkr fakturerats av Högskolan till Skolverket.

Uppdrag AB:s omsättning 2010 per område

Egen verksamhet	Ekonomi/ juridik/ ledarskap	Skol- utveckling	Vård/ omsorg/ socialt arbete	Livsmedel/ Teknik/ Data/ Informatik
2 572	7 796	9 920*	1 268	233

* varav 6 171 tkr fakturerats av Högskolan till Skolverket.



Personal och personalutveckling

Personal

Antal anställda var 518 personer under 2010 och av det totala antalet anställda var 71 procent undervisande och forskande personal. Andelen kvinnor bland undervisande och forskande personal var totalt 58 procent och av de disputerade lärarna var 42 procent kvinnor och 58 procent män. Männen är fortfarande i stor majoritet bland professorer och kvinnorna bland adjunkter och administrativ personal. När det gäller antalet kvinnor bland Högskolans ledare var det 13 av sammanlagt 19 vilket motsvarar 68 procent. Högskolan har som helhet en jämn könsbalans och arbetet med handlingsplanen för jämställdhets- och mångfaldsfrågorna pågår. Antalet anställda har ökat med 40 personer jämfört med 2009. Antalet årsarbeten var 499.

Månadsanställda inom kärn- och stödverksamhet

	2010		2009		2008	
	M	K	M	K	M	K
Adjunkter	69	151	64	134	51	132
Lektorer	71	59	62	56	62	52
Professorer	14	3	14	3	14	4
Totalt lärarpersonal	154	213	140	193	127	188
Övrig personal	49	102	43	102	45	109
Totalt	203	315	183	295	172	297

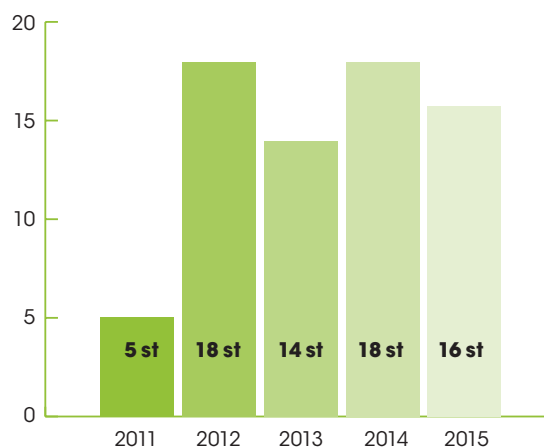
Kompetensförsörjning

Högskolan har under året fortsatt sitt arbete med att genomlys och analysera verksamheternas kompetensbehov. Högskolans strategi och uppdrag, verksamheternas kompetensbehov och pensionsavgångar ligger till grund för Högskolans kompetensförsörjningsplan. Arbetet med kompetensutvecklingsmålen enligt beslutad kompetensutvecklingspolicy pågår och kompetensutvecklingen för administrationen samordnas centralt vilket ger kvalitet och är kostnadseffektivt. Den ökade studenttillströmningen och ersättningsrekryteringarna har gjort att rekryteringsbehoven inom kärnverksamheten har varit jämnt fördelade på samtliga ämnesområden. Ett mål i kompetensutvecklingspolicyn är att tillgodose Högskolans beräknade behov av kärnkompetens. Detta uppfylldes väl och behovet av kärnkompetens har ökat 36 (28) utlysningar. När det gäller stödkompetens har 14 ersättningsrekryteringar och nio nyrekryteringar genomförts utifrån genomförda analyser av stödprocesserna. Svårigheter att under 2009 rekrytera disputerade lärare inom vissa inriktningar inom pedagogik, hälso- och sjukvård och företagsekonomi har fortsatt under 2010. När det gäller rekryteringsbehoven under nästa år beräknas behovet vara 20 inom kärn- och 4 inom stödkompetensområdet.

De stora pensionsavgångarna vid Högskolan har börjat. Under de närmaste fem åren 2011-2015 kommer 71 anställda att gå i äl-

derspension (65 år) och 64 av dessa finns i kärnkompetensgruppen. Avgångar på grund av ålderspension är svåra att prognostisera på grund av den enskildes rätt till flexibel pensionsavgång mellan 65 och 67 års ålder. Anställda inom kärnkompetensgruppen väljer många gånger att arbeta kvar efter 65 år. Medelåldern i den gruppen är 50 år, jämfört med 44 år inom stödkompetensgruppen. Personalens medelålder var oförändrad i jämförelse med 2009, 48 år.

Pensionsavgångar 2011-2015



Det är fler i år som väljer att arbeta kvar efter 65 år i jämförelse med året innan och främst inom kärnkompetensområdet. Detta ger möjligheter att få pensionsavgångar utspridda över tiden vilket underlättar förnyrningsprocessen i organisationen. Delpension kan också underlätta förnyrningsprocessen i organisationen och gynna kompetensförsörjningen. Antal beviljade delpensioner ökade i jämförelse med 2009. Högskolans riktlinjer har förtydligats för att fler ska ha möjlighet att få delpension på mindre del av sin anställning och kunna bibehålla kontrollen av kostnaderna.

Kompetensutveckling

Ett kompetensmål är att andelen disputerad personal ska öka till 50 % med särskild satsning inom vetenskapsområden/ämnesområden som är av strategisk betydelse för Högskolan, där andelen disputerad personal är låg. Rekryteringen av disputerade lärare har under året varit positiv och andelen disputerade lärare har ökat till 41,1 procent (2009: 40,5 procent). För att ytterligare förbättra andelen disputerade gör högskolan en särskild ekonomisk satsning på tillsvidareanställda som bedriver forskarstudier vilka finansieras externt. Under 2010 har tre adjunkter befordrats till lektor och en lektor till professor. Det är angeläget att öka antalet forskarutbildad personal inom hälso- och sjukvård, ekonomi och inom lärarutbildningarna. Knappt hälften av högskolans samtliga lära-

re, 63 procent av de tillsvidareanställda lärarna, har genomgått behörighetsgivande högskolepedagogisk utbildning motsvarande 15 hp fördelat på tre kurser. Vidareutveckling av den pedagogiska meriteringen för undervisande personal pågår via Lärande-ResursCentrum. Högskolans tvååriga satsning som ger icke disputerade lärare möjlighet att på del av sin arbetstid bedriva magisterstudier har fallit väl ut och ett tjugotal adjunkter har nu påbörjat sina magisterstudier.

Högskolans medarbetare medverkar och deltar i olika nationella och internationella nätverk och samarbeten för att förstärka och berika vårt och andra lärosäten med kompetens. Till exempel med Lunds Tekniska Högskola, Univerzita J. E. Purkyně i Ústí nad Labem i Tjeckien, Familjevårdstiftelsen/MARELD, Stockholms universitet, Sveriges lantbruksuniversitet, Lunds Universitet, University of Sheffield i England, Hai Phong Medical University i Vietnamn, King Saud University i Riyadh i Saudiarabien, klinisk tillämpning i tandhygienistprogrammet med Sahlgrenska akademien och Karolinska institutet, via Linneus Palme med Makerere University i Kampal, Uganda, Sri Lanka, Thailand, Sydafrika m.fl.

Högskolan har i samarbete med Linnéuniversitet och Blekinge Tekniska Högskola genomfört ledarutveckling och olika ledarutbildningsseminarier under 2010. Fyra anställda har deltagit i ledarutvecklingen och 10 till 15 anställda har genomfört de olika seminarierna. Utbildningarna och samarbetet har varit mycket uppskattat.

Ledarutvecklingen som också är ett mål i kompetensutvecklingspolicyn kommer att fortsätta under 2011. Nyttillträdda chefer med personalansvar har erbjudits, och till stor del deltagit i, utbildning om lagar och avtal samt Högskolans olika policydokument och riktlinjer inom det personaladministrativa området.

Sammantaget har de redovisade åtgärderna väl bidragit till att säkerställa att rätt och tillräcklig kompetens finns för att nå verksamhetens mål.

Sjukfrånvaro

Sjukfrånvaron vid Högskolan var totalt 2,05 procent under 2010 vilket är en minskning (2,07 procent 2009). Kvinnor är sjukskrivna i något högre omfattning än män, 2,23 procent respektive 1,77 procent. Andelen långtidssjukskrivna, det vill säga den del av sjukfrånvaron som avser frånvaro i 60 dagar eller mer, var 51,13 procent.

Målet att bibehålla en låg sjukfrånvaro är uppfyllt men det är viktigt att fortsätta arbetet med att tidigt fånga upp sjukskrivna medarbetare och medarbetare som riskerar att bli sjukskrivna. Samarbete mellan arbetsgivaren, försäkringskassan och företagshälsovården har visat sig vara effektivt och kommer att fortsätta. Högskolan har en friskvårdgrupp vilken har bedrivit ett fortsatt aktivt arbete. Aktiviteter som stegtävling, friskvårdsdagar med olika inomhus- och utomhusaktiviteter och massage har erbjudits och varit mycket uppskattat.

Sjukfrånvaro i procent av tillgänglig arbetstid

	2010	2009	2008
29 år eller yngre	1,84	1,43	0,6
30-49 år	1,44	1,91	2,3
50 år eller äldre	2,63	2,25	3,7
All personal	2,05	2,07	3,0





Ekonomisk resultatredovisning

Kapitalförändring

Kapitalförändringen, det ekonomiska resultatet, för 2010 blev 25,2 mkr (15,5 mkr 2009). Högskolan har haft en god studenttillströmning och en stor andel av kapitalförändringen, 14,6 mkr, avser grundutbildningen. Ökningen av antal helårsstudenter är 11 procent.

6,6 mkr av kapitalförändringen avser resultat från forskningen (8,5 mkr 2009). Den största anledningen till att högskolan får ett positivt resultat från forskningen är att lärare som har forskningstid i sin tjänst har fått avstå forskningstid under året till förmån för utbildningen. Detta då antalet studenter har ökat snabbt medan nyrekryteringen av lärare inte hunnit ske i samma takt inom alla ämnen. Den sparade forskningstiden kommer tas ut framöver, och då behöver Högskolan använda sparad myndighetskapital. En annan anledning till kapitalförändringen inom forskning är att anslagsmedel som delas ut till specifika projekt eller till samfinansiering av bidragsfinansierade forskningsprojekt, inte har förbrukats då projekten inte har hunnit så långt som förväntat. Även här är anledningen främst att lärarresurserna har behövts i utbildningen, vilket har påverkat möjligheterna till forskning.

4,3 mkr av kapitalförändringen avser uppdragsutbildning. En stor del av kapitalförändringen kommer från Uppdrag AB:s uppdragsutbildning som är riktad mot Kina. Utbildningen är på tre år och den första kullen som började studera i Kristianstad kom 2008. Överskottet avser även 2009 men bokfördes inte förrän 2010.

Anslag grundutbildning

2010 uppkommer ersättning för HST (helårsstudent) och HPR (helårsprestation) till 353 mkr. Detta är 9 mkr över takbeloppet på 344 mkr. Då högskolan har anslagssparande på 33 mkr sedan tidigare år får högskolan ut ersättning för alla HST och HPR. Inför 2011 kommer högskolan ha sparade anslagsmedel på 23 mkr.

Myndighetskapital

Högskolan har under de tre senaste åren haft en ökad studenttillströmning som resulterat i en positiv kapitalförändring. År 2008 omstrukturerades verksamheten för att bli mer kostnadseffektiv och för att främja en enad högskola. Denna omstrukturering är också en anledning till den starkare ekonomin de senaste åren. Högskolan jobbar med en kostnadseffektiv stödverksamhet och har haft målsättningen att erbjuda alla studenter oavsett utbildningsområde minst 9 timmars lärarledd undervisning i veckan för heltidsstudier.

Den positiva kapitalförändringen de senaste åren har lett till ett stort myndighetskapital på 75 mkr. Om några år när de stora ungdomskullarna avtar måste högskolan kunna anpassa sina kostnader till en eventuell minskad volym. Det är betryggande att högskolan har möjlighet att använda sig av ett högt myndighetskapital under de år då omställning måste ske, för att samtidigt

kunna bedriva utbildning med hög kvalitet och ha en ekonomi i balans. Högskolan har gjort en långtidsprognos, som är presenterad för styrelsen, som visar att Högskolan kommer att behöva myndighetskapitalet längre fram.

Kapitalförändring år 2006–2010 (mkr)

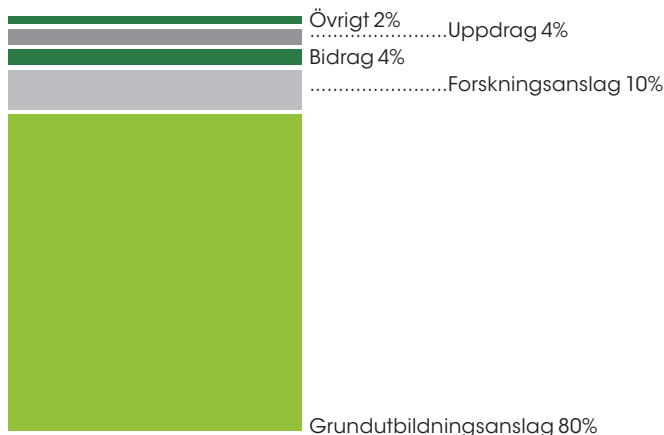
År	Intäkter ¹	Kapitalförändring	Myndighetskapital ³
2006	395,6 ²	4,6	19,6
2007	353,3	-3,7	16,0
2008	372,5	17,9	34,1
2009	385,6	15,5	49,5
2010	443,4	25,2	75,0

¹ Avser intäkter exklusive transfereringar

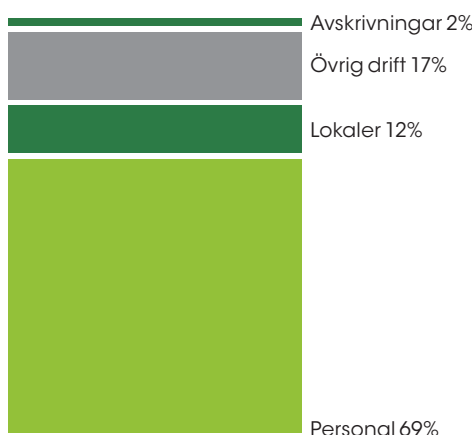
² Påverkades av ändrade redovisningsprinciper med + 20,5 mkr

³ Exklusive resultat från andelar i dotterbolag

Intäktsfördelning



Kostnadsfördelning



Stiftelsekapital 2010-12-31

Högskolan förvaltar två stiftelser:

1. Stiftelsen Marianne Dahlbäcksfonder för blivande sjuksköterskor, 651 616 kr
2. Stiftelsen Marianne Dahlbäcksfonder för vårdhögskolans lärare, 471 860 kr

Högskolans kostnader för förvaltning av stiftelserna uppgår under 2010 till 8000 kr.

Redovisnings- och värderingsprinciper

Årsredovisningen är upprättad i enlighet med förordningen (2000:605) om årsredovisning och budgetunderlag (FÅB) och förordningen (2000:653) om redovisning av studier med mera vid universitet och högskolor. Högskolor och universitet har undantag från

- bestämmelsen om avräkning av anslagsmedel enligt 5, 16 och 18 § anslagsförordningen (1996:1189). Avräkning mot anslag och anslagsposter för medel som utbetalas till lärosätenas räntekonton i Riksgäldskontoret ska ske i samband med de månatliga utbetalningarna till respektive lärosätes räntekonto i Riksgäldskontoret.
- 11 § anslagsförordningen (1996:1189) på så sätt att lärosädet får överföra såväl överproduktion som outnyttjat takbelopp (anslagssparande) till ett värde av högst tio procent av takbeloppet till efterföljande budgetår, utan att särskilt begära regeringens medgivande.
- bestämmelsen i 2 kap. 4 § tredje stycket förordningen (2000:605) om årsredovisning och budgetunderlag om att årsredovisningen ska innehålla redovisning av väsentliga uppgifter. Universitet och högskolor ska i stället lämna uppgifter enligt bilaga 43 Väsentliga uppgifter.
- bestämmelserna om budgetunderlag i 9 kap. 3 § förordningen (2000:605) om årsredovisning och budgetunderlag.
- bestämmelsen enligt 2 kap. 4 § förordningen (2000:605) om årsredovisning och budgetunderlag, om att i årsredovisningen upprätta och till regeringen lämna en finansieringsanalys.
- kravet enligt 9 § förordningen (2006:942) om krisberedskap och höjd beredskap att till Regeringskansliet, med kopia till Myndigheten för samhällsskydd och beredskap, redovisa en värdering och analys baserad på resultatet av arbetet med risk- och sårbarhetsanalys.
- 5 och 7 § kapitalförsörjningsförordningen (1996:1188) om finansiering av anläggningstillgångar. En anläggningstillgång som används i myndighetens verksamhet får helt eller delvis finansieras med bidrag som mottagits från icke-statliga givare. Detta gäller även för bidrag från statliga bidragsgivare under förutsättning att bidraget har tilldelats för ändamålet.

Fordringar och skulder

Fordringar har efter individuell värdering upptagits till det belopp varmed de beräknas bli inbetalda. I de fall faktura eller motsvarande handling inkommit efter fastställd brytdag eller där ford-

rings- eller skuldbeloppet inte är känt vid brytdagen, redovisas beloppet som periodavgränsningspost. Beloppsgräns för periodisering är 20 tkr.

Periodisering av projekt

Uppdrags- och bidragsfinansierad verksamhet redovisas i projektform. På projekten bokförs intäkter och direkta kostnader samt OH-kostnader beräknade på direkta löner. Nettot mellan intäkter och kostnader periodiseras. Periodiseringen sker antingen som förutbetalda intäkter eller upplupna intäkter.

Anläggningstillgångar

Inventarier med ett anskaffningsvärde på minst 20 tkr och en livslängd på minst 3 år bokförs som anläggningstillgång. En ändring av redovisningsprincip har skett 2010 då beloppet har ökat från 10 tkr till 20 tkr. För immateriella anläggningstillgångar samt förbättringsutgifter på annans fastighet gäller gränserna 100 tkr och 3 år. Avskrivning sker från den månad som tillgången införskaffas. Den maximala avskrivningstiden är 10 år.

Finansiering av anläggningstillgångar

Anläggningstillgångar finansieras med lån hos riksgäldskontoret. Lånet justeras varje halvår avseende nyinvesteringar och amorteringar.

Redovisning av lönekostnader

Lönekostnader och underlag för semestereskuld beräknas i lönesystemet Palasso. De intjänade men ej uttagna semesterdagarna vid årsskiftet redovisas som semestereskuld i balansräkningen. Den övertid som uppstår vid avstämning av lärarpersonalens arbetstid bokförs som skuld i balansräkningen och som övertidskostnad i resultaträkningen. Kostnaden för särskilda delpensionsavtalet för personer som fyllt 61 år samt för personalreduktion har bokförts som skuld i balansräkningen.

Transfereringar

Inbetalda bidrag som förmedlas vidare till bidragstagare utan att Högskolan erhåller någon egentlig motprestation från bidragstagaren, redovisas under transfereringar.

Resultaträkning

Belopp i tkr	Not	2010	2009
Verksamhetens intäkter			
Intäkter av anslag	1	397 097	343 190
Intäkter av avgifter och andra ersättningar	2	29 212	19 803
Intäkter av bidrag	3	16 395	21 823
Finansiella intäkter	4	731	802
Verksamhetens intäkter		443 435	385 618
Verksamhetens kostnader			
Kostnader för personal	5	-289 963	-256 578
Kostnader för lokaler	6	-49 365	-47 337
Övriga driftkostnader	7	-70 123	-59 278
Finansiella kostnader	8	-177	-207
Avskrivningar och nedskrivningar	9	-8 274	-6 861
Verksamhetens kostnader		-417 902	-370 261
Verksamhetsutfall		25 533	15 358
Resultat från andelar i dotterföretag	10	-286	147
Transfereringar			
Medel som erhöles från statsbudgeten för finansiering av bidrag		431	223
Medel som erhöles från myndigheter för finansiering av bidrag		1 866	2 420
Övriga erhölesna medel för finansiering av bidrag		142	624
Lämnade bidrag		-2 437	-3 267
Saldo transfereringar		0	0
Årets kapitalförändring	11	25 247	15 505

Balansräkning

Belopp i tkr	Not	2010	2009
Tillgångar			
Immateriella anläggningstillgångar			
Rättigheter och andra immateriella anläggningstillgångar	12	2 112	1 025
		2 112	1 025
Materiella anläggningstillgångar	13		
Förbättringsutgifter på annans fastighet		25 134	11 355
Maskiner, inventarier, installationer med mera		20 083	15 072
		45 217	26 427
Finansiella anläggningstillgångar			
Andelar i dotterföretag och intresseföretag	14	4 388	4 674
		4 388	4 674
Fordringar			
Kundfordringar	15	19 508	9 572
Fordringar hos andra myndigheter		6 803	5 633
Övriga fordringar		68	63
		26 379	15 268
Periodavgränsningsposter			
Förutbetalda kostnader	16	12 992	12 080
Upplupna bidragsintäkter	17	1 953	1 471
Övriga upplupna intäkter	18	1 952	2 576
		16 897	16 127
Avräkning med statsverket			
Avräkning med statsverket	19	-23 425	-54 824
		-23 425	-54 824
Kassa och Bank			
Behållning räntekonto i Riksgäldskontoret	20	152 566	154 057
Kassa, postgiro, bank		6	5
		152 571	154 062
Summa tillgångar		224 139	162 759
Kapital och skulder			
Myndighetskapitalet			
Statskapital holdingbolag		5 000	5 000
Resultat från andelar i dotterföretag		-612	-326
Balanserad kapitalförändring		49 467	34 109
Kapitalförändring enl. resultaträkningen verksamhetsutfall		25 533	15 358
		79 388	54 141
Avsättningar	21		
Avsättningar pensioner		2 299	3 298
Övriga avsättningar		894	725
		3 193	4 023
Skulder m.m.			
Lån i Riksgäldskontoret	22	45 171	25 475
Skulder till andra myndigheter		11 648	10 059
Leverantörsskulder		15 780	15 444
Övriga skulder		4 356	4 077
		76 955	55 055
Periodavgränsningsposter			
Upplupna kostnader	23	43 861	34 769
Oförbrukade bidrag	24	17 336	12 226
Övriga förutbetalda intäkter	25	3 405	2 545
		64 603	49 540
Summa kapital och skulder		224 139	162 759

Noter till resultaträkningen och balansräkningen

Not	Belopp i tkr	2010	2009
1	Intäkter av anslag		
	Anslag forskning	44 101	35 862
	Anslag grundutbildning	353 427	307 328
	Avgår transfereringar	-431	
	Ökning av forskningsanslag är 8,2 mkr. 2009 kom 4,4 mkr från kammarkollegiet som extra anslagsintäkt, 2010 kom detta som anslagsmedel. Ökning av utbildningsanslag är 45 mkr, eller 15 % jämfört med föregående år. 2010 utnyttjade Högskolan 9 mkr av tidigare års anslagssparande.	397 097	343 190
2	Intäkter av avgifter och andra ersättningar		
	Intäkter 4 § avgiftsförordningen:		
	Tidskrifter och andra publikationer	98	123
	Informations-och kursmateriel	368	174
	Konferenser/kurser	307	89
	Lokaler	42	74
	Offentlig inköps/resurssamordning	3 752	1 650
	Föreläsare/föredragshållare	1 494	
	Övrigt	2 228	3 170
		8 289	5 280
	Intäkter av andra ersättningar		
	Biblioteksverksamhet	133	322
	Vidarefakturering lön till dotterbolag	426	412
	Övriga	478	
	Genomgång av alla intäktformer har gjorts 2010 och medfört nya konteringsprinciper. 2009 bokfördes en del intäkter som uppdragsutbildning som istället borde ha bokats som 4 § avgifter.	1 037	734
	Reavinst vid försäljning av anläggningstillgångar	-	56
	Avgiftsbelagd verksamhet		
	Se tabell avgifter (avgår ränta med 32 tkr)	19 886	13 733
	Uppdragsutbildning har ökat med 10 mkr jämfört med 2009. Av denna ökning är 3 mkr överskott på ett flerårsprojekt där en del borde bokats 2009.	29 211	19 804
3	Intäkter av bidrag		
	Statliga bidrag	10 336	15 572
	Övriga bidrag	6 059	6 251
	2009 fick Högskolan 4 405 tkr från Kammarkollegiet för forskning som ligger under statliga bidrag. 2010 har istället forskningsanslaget ökat.	16 395	21 823
4	Finansiella intäkter		
	Ränta på räntekonto hos Riksgäldskontoret	375	709
	Upplupen ränta hos Riksgäldskontoret	356	93
		731	802

Not	Belopp i tkr	2010	2009
5	Lönekostnader exklusive arbetsgivaravgifter		
	Pensionspremier och andra avgifter	188 476	171 732
	Ökning av lönekostnader är relaterade till den ökade volymen av studenter och uppdragsverksamhet.		
6	Lokalkostnader	49 365	47 337
	Ökning av lokalkostnader beror främst på ny mötesplats som byggdes 2010 och att lokalkostnad i Hässleholm ökar på grund av ökat antal studenter.		
7	Övriga driftskostnader		
	Kostnad för VFU-platser	10 673	10 488
	Utbildningskonsulter	9 688	6 737
	Övrigt	49 762	42 053
	Kostnad för utbildningskonsulter har ökat då nya lärare inte har kunnat rekryterats i samma takt som ökningen av antal studenter för alla områden. De största ökningarna bland övrigt är datorer/kringutrustning/program, konsulttjänster/övriga köpta tjänster och datasystem/datatjänster samt ökning av kostnader som är relaterade till den ökade volymen av studenter och uppdragsutbildning.	70 123	59 278
8	Finansiella kostnader		
	Ränta på lån hos Riksgäldskontoret	74	150
	Upplupen ränta på lån hos Riksgäldskontoret	80	15
	Övriga finansiella kostnader	23	42
		177	207
9	Avskrivningar och nedskrivningar	8 274	6 861
	Avskrivningar har ökat 2010 då investeringsnivån varit hög. Nya investeringar uppgick till 26,7 mkr 2010. 15,5 mkr avser förbättringsutgift på annans fastighet och av dessa står 10 mkr för ombyggnationen av befintlig byggnad för en ny mötesplats.		
10	Resultat från andelar i dotterföretag och intresseföretag		
	Resultatet avser det helägda dotterbolaget Högskolan Kristianstad Holding AB.	-286	147
11	Årets kapitalförändring	25 247	15 505
	I årets kapitalförändring ingår resultat för forskning på 6 549 tkr. 2010 ingår resultat från avgiftsbelagd verksamhet på 4 336 tkr samt underskott på bidragsfinansierad verksamhet på 62 tkr. 2009 ingick resultat från avgiftsbelagd verksamhet på 614 tkr samt underskott på bidragsfinansierad verksamhet på 310 tkr.		
12	Imateriella anläggningstillgångar		
	Dataprogram - IB inköp	4 032	3 875
	Dataprogram - årets inköp	1 458	157
	IB avskrivningar dataprogram	-3 007	-2 546
	Årets avskrivningar dataprogram	-371	-461
		2 112	1 025

Not	Belopp i tkr	2010	2009
13	Materiella anläggningstillgångar		
	Förbättringsutg på annans fastighet - IB inköp	22 526	20 834
	Förbättringsutg på annans fastighet - årets inköp	15 533	1 692
	IB avskrivningar förb. Fastighet	-11 172	-9 737
	Årets avskrivningar förb. Fastighet	-1 754	-1 435
		25 133	11 354
	Maskiner och andra tekniska anl - IB inköp	30 786	28 891
	Maskiner och andra tekniska anl - årets inköp	1 983	2 309
	Förändring ackumulerade inköp avseende försäljning		-413
	IB avskrivningar Maskiner och andra tekniska anl	-27 295	-26 615
	Förändring ackumulerade avskrivningar avseende försäljning		413
	Årets avskrivningar Maskiner och andra tekniska anl	-1 209	-1 093
		4 265	3 492
	Datorer och kringutrustning - IB inköp	52 201	48 425
	Datorer och kringutrustning - årets inköp	3 242	3 966
	Förändring ackumulerade inköp avseende försäljning		-190
	IB avskrivningar Datorer och kringutrustning	-45 515	-43 154
	Förändring ackumulerade avskrivningar avseende försäljning		145
	Årets avskrivningar Datorer och kringutrustning	-3 143	-2 506
		6 785	6 686
	Bilar och andra transportmedel - IB inköp	503	503
	IB avskrivningar Bilar och andra transportmedel	-277	-251
	Årets avskrivningar Bilar och andra transportmedel	-26	-26
		200	226
	Övriga inventarier - IB inköp	47 746	46 454
	Övriga inventarier - årets inköp	5 934	1 292
	Förändring ackumulerade inköp avseende försäljning		
	IB avskrivningar Övriga inventarier	-43 078	-41 738
	Förändring ackumulerade avskrivningar avseende försäljning		
	Årets avskrivningar Övriga inventarier	-1 771	-1 340
		8 831	4 668
	Totalt		
	IB inköp	153 763	145 107
	Årets inköp	26 692	9 259
	Förändring ackumulerade inköp avseende försäljning	0	-603
	Ackumulerade avskrivningar IB	-127 336	-121 494
	Förändring ackumulerade avskrivningar avseende försäljning	0	558
	Årets avskrivningar	-7 903	-6 400
	Planenligt restvärde	45 216	26 427
	10 mkr av årets inköp på förbättringsutgift på annans fastighet avser ombyggnation på grund av ny mötesplats. Cirka 5 mkr avser omfattande renovering av en byggnad. Bland annat har 35 nya arbetsplatser skapats och en ny datasal. De ökade inköpen av inventarier beror till stor del på investeringar relaterade till nybyggnation och ombyggnation samt satsning på lärosalar.		

Not	Belopp i tkr	2010	2009
14	Finansiella anläggningstillgångar		
	Beloppet avser endast anskaffningsvärdet av det helägda dotterbolaget Högskolan Kristianstad Holding AB.	5 000	5 000
	Ib ackumulerat resultat	-326	-473
	Årets uppskrivning/nedskrivning vilket motsv. årets resultat	-286	147
		4 388	4 674
15	Kundfordringar	19 508	9 572
	Ökning av kundfakturer beror på höga fordringar till Högskolan Kristianstad Uppdrag AB. Ett stort utbildningsprojekt som startade 2008 med utbildning riktad mot Kina fakturerades 2010.		
16	Förutbetalade kostnader		
	Förutbetalade kostnader statliga myndigheter	137	-
	Förutbetalda hyror icke statliga	10 290	9 576
	Övriga förutbetalda kostnader icke-statliga	2 565	2 504
		12 992	12 080
17	Upplupna bidragsintäkter		
	Upplupna bidragsintäkter statliga myndigheter	938	946
	Icke-statliga upplupna bidragsintäkter	1 015	525
		1 953	1 471
18	Övriga upplupna intäkter		
	Upplupna avgiftsintäkter statliga myndigheter	-	6
	Icke-statliga upplupna avgiftsintäkter	1 895	2 423
	Övriga upplupna intäkter	57	147
		1 952	2 576
19	Avräkning med statsverket		
	Anslag i räntebärande flöde		
	Ingående balans	-54 824	-69 131
	-Redovisat mot anslag	397 528	343 413
	-Anslagsmedel som tillförts räntekontot	-388 042	-364 972
	-Återbetalning av anslagsmedel	21 913	35 866
	Skulder avseende anslag i räntebärande flöde	-23 425	-54 824
20	Behållning räntekonto i Riksgäldskontoret	152 566	154 057
	2009 innehöll posten outnyttjat anslagssparande på 21 914 tkr som betalades tillbaka 2010. 2010 finns inget outnyttjat anslagssparande. Beviljad ej utnyttjad kredit avseende räntekonto hos RGK uppgår till 36 245 tkr.		
21	Avsättningar		
	Avsättningar pensioner	2 299	3 298
	Avsättning trygghetskonto	894	725
	Minskning av avsättning pensioner beror på att frivilligpension är avsatt tidigare år och 2010 har endast utbetalningar skett vilket gjort att skulden har sjunkit.	3 193	4 023

Not	Belopp i tkr	2010	2009
22	Lån i Riksgäldskontoret		
	Låneram	50 000	50 000
	Ingående balans	25 475	24 633
	Årets nya lån	27 632	8 309
	Amorteringar under Året	-7 936	-7 467
	Total skuld	45 171	25 475
23	Upplupna kostnader		
	Upplupna löner	13 772	10 824
	Semesterlöneskuld	10 894	9 167
	Upplupna kostnader sociala avgifter	12 053	9 603
	Övriga upplupna kostnader	7 142	5 175
	Upplupna löner har ökat 2010 då lönerrevision från 2010 ej är klar och därmed bokas beräknade löneökningar som upplupna kostnader. Ökningen på övriga upplupna kostnader är främst upplupen hyra på 922 tkr samt ökning av upplupna VFU-kostnader.	43 861	34 769
24	Oförbrukade bidrag		
	Statliga bidrag	8 185	6 801
	Övriga bidrag	9 151	5 425
		17 336	12 226
25	Övriga förutbetalda intäkter		
	Oförbrukade avgiftsintäkter från annan statlig myndighet	966	167
	Icke-statliga oförbrukade avgiftsintäkter	1 710	2 151
	Övriga förutbetalda intäkter från annan statlig myndighet	207	
	Övriga förutbetalda intäkter	523	227
		3 406	2 545

Anslagsredovisning (tkr)

Anslag	Ingående överf. belopp	Årets tilldelning enl. regleringsbrev	Omdisponering	Indragning	Totalt disponibelt belopp	Utgifter	Utgående överf. belopp
Grundutbildning							
16:02:43:AP1 Grundutbildning Takbelopp (ram)	54 219	343 941		-21 308	376 852	-353 427	23 425
Forskning							
16:02:55:AP8 Forskning och konstnärligt utvecklingsarbete vid vissa högskolor(ram)		44 101			44 101	-44 101	
Summa	54 219	388 042		-21 308	420 953	-397 528	23 425

I regleringsbrevet finns villkoret att kostnad för personskadeförsäkring får belasta anslaget med max 24 kronor per helårsstudent.

Kostnaden för Högskolan Kristianstad uppgår till 6 kronor per helårsstudent.

Anslagsmedel har använts för att samfinansiera bidragsfinansierad verksamhet enligt följande:

	2010		2009	
	Samfinansiering (tkr)	Andel av totalfinansieringen	Samfinansiering (tkr)	Andel av totalfinansieringen
Forskning	876	13%	1 862	14 %
Utbildning	1 461	34%	200	54 %

2010 ingår samfinansiering av närsjukvård i samfinansierad utbildning.

Avgiftsbelagd verksamhet

Utfall för avgiftsbelagd verksamhet där intäkterna disponeras (tkr)

Verksamhet	Över-/underskott t.o.m. 2008	Över-/underskott 2009	Intäkter 2010	Kostnader 2010	Över-/underskott 2010	Ack. över-/underskott, utgående 2010
Utbildning på grundnivå och avancerad nivå						
Beställd utbildning		121	468	361	107	1 105
Uppdragsutbildning	-564	493	18 858	14 627	4 231	4 160
Forskning eller utbildning på forskarnivå						
Uppdragsforskning	-3 139	0	215	217	-2	-3 141
Tjänsteexport	0	0	0	0	0	0
Summa	-2 826	614	19 541	15 205	4 336	2 124
Verksamhet där krav på full kostnadstäckning inte gäller						
Högskoleprovet	0	0	378	378	0	0

2010 intäktsfördes ett stort flerårigt projekt på uppdragsutbildning, som tidigare endast periodiserats med lika stora intäkter som kostnader inklusive overhead. Överskottet på detta projekt var över 3 mkr och en del av överskottet borde ha bokats 2009. Uppdraget förmedlas av Högskolan Kristianstad Holding AB. När budgeten för 2010 lämnades fanns ej information om att detta projektet skulle generera ett stort överskott.

Budget enligt regleringsbrev för avgiftsbelagd verksamhet där intäkterna disponeras (tkr)

Verksamhet	Över-/underskott t.o.m. 2008	Över-/underskott 2009	Intäkter 2010	Kostnader 2010	Över-/underskott 2010	Ack. över-/underskott, utgående 2010
Utbildning på grundnivå och avancerad nivå						
Beställd utbildning	0	0	0	0	0	0
Uppdragsutbildning	313	0	16 200	16 200	0	313
Forskning eller utbildning på forskarnivå						
Uppdragsforskning	-3 139	0	500	500	0	-3 139
Tjänsteexport	0	0	0	0	0	0
Summa	-2 826	0	16 700	16 700	0	-2 826
Verksamhet där krav på full kostnadstäckning inte gäller						
Högskoleprovet	0	0	300	300	0	0

Väsentliga uppgifter bilaga 43

	2010	2009	2008	2007	2006
Utbildning och forskning					
Totalt antal helårsstudenter ¹	5 500	4 953	4 732	4 832	4 954
Kostnad per helårsstudent ² (tkr)	62	61	63	62	62
Totalt antal helårsprestationer ¹	4 168	3 929	3 755	4 025	4 228
Kostnad per helårsprestation ² (tkr)	82	77	79	74	73
Totalt antal nyantagna doktorander ³	7				
- andel kvinnor (%)	71%				
- andel män (%)	29%				
Totalt antal doktorander med någon aktivitet ³	40				
- andel kvinnor (%)	80%				
- andel män (%)	20%				
Totalt antal doktorander med doktorandanställning ³ (årsarb.)	9				
Totalt antal doktorander med utbildningsbidrag ³ (årsarb.)	2				
Genomsnittlig studietid för licentiatexamen ³					
Genomsnittlig studietid för doktorsexamen ³					
Totalt antal doktorsexamina ³	9				
Totalt antal licentiatexamina ³	2				
Totalt antal refereegranskade vetenskapliga publikationer ⁴	63	55	70	142	111
Kostnad per refereegranskad vetenskaplig publikation (tkr) ⁴	750	830	705	376	610
Personal					
Totalt antal årsarbetskrafter	499	464	422	442	474
Medelantal anställda	518	476	458	477	483
Totalt antal lärare (årsarb.) ⁵	349	333	315	334	318
- andel kvinnor	58%	58%	60%	59%	58%
- andel män	42%	42%	40%	41%	42%
Antal disputerade lärare (årsarb.) ⁵	139	135	132	138	121
- andel kvinnor	43%	44%	42%	44%	43%
- andel män	57%	56%	58%	56%	57%
Antal professorer (årsarb.) ⁵	17	17	18	20	16
- andel kvinnor	18%	18%	22%	30%	25%
- andel män	82%	82%	78%	70%	75%
Ekonomi					
Intäkter totalt (mkr), varav	443	386	373	353	396 ⁶
utb. på grundnivå och avancerad nivå (mkr)	389	331	320	305	333
- andel anslag (%)	91%	93%	91%	93%	89%
- andel externa intäkter (%)	9%	7%	9%	7%	11%
forskning och utbildning på forskarnivå (mkr)	54	54	52	49	63
- andel anslag (%)	81%	67%	69%	65%	46%
- andel externa intäkter (%)	19%	33%	31%	35%	54%
Kostnader totalt (mkr)	418	370	354	357	390
- andel personal	69%	69%	70%	71%	65%
- andel lokaler	12%	13%	12%	12%	11%
Lokalkostnader ⁷ per kvm (kr)	1 321	1 267	1 214	1 159	1 282
Balansomslutning (mkr)	224	163	145	147	130
- varav oförbrukade bidrag	17	12	12	12	7
- varav årets kapitalförändring	25	16	18	-4	5
- varav myndighetskapital (inkl. årets kapitalförändring)	75	49	34	16	20

¹ Exklusive uppdragsutbildning och beställd utbildning. Från och med 2009 inkluderas prestationer för december föregående år.

² Från och med 2009 beräknas kostnaderna på ett nytt sätt vilket medför viss skillnad vid jämförelse.

³ HKR saknar examensrättigheter för forskarutbildning, doktoranderna är antagna vid andra lärosäten. Genomsnittlig studietid redovisas ej eftersom Högskolan Kristianstad inte utfärdar doktors- eller licentiatexamina. HKR har ingen möjlighet att ta fram uppgifter innan 2010. Framöver blir det möjligt att jämföra över tid.

⁴ Ny databas från 2008, siffrorna är ej jämförbara mellan åren.

⁵ Uppgifter från 2009 och tidigare avser antal anställda och ej årsarbetskrafter. Uppgifterna är därför ej jämförbara med 2010.

⁶ Påverkades av ändrade redovisningsprinciper med + 20,5 mkr.

⁷ Enligt resultaträkningen.

Myndighetskapital (tkr)

Redovisning av årets och balanserad kapitalförändring

Tabell 1 Redovisning av kapitalförändring 2010	Balanserad kapitalförändring	Årets kapitalförändring	Summa årets och balanserad kapitalförändring
Kapitalförändring	49 141	25 247	74 388
varav avgiftsfinansierad verksamhet	-2 212	4 336	2 124
varav bidragsfinansierad verksamhet	-824	-62	-886
varav dotterföretag och intresseföretag	-326	-286	-612

Tabell 2 Kapitalförändring per område	Balanserad kapitalförändring (A)	Årets kapital förändring (B)	Summa (A+B)
Utbildning på grundnivå och avancerad nivå			
Utbildning enligt uppdrag i regleringsbrev	70 807	14 646	85 454
Uppdragsverksamhet	927	4 338	5 265
Summa	71 734	18 984	90 718
Forskning/ konstnärligt utvecklingsarbete /utbildning på forskarnivå			
Utbildning på forskarnivå och forskning	-19 131	6 551	-12 580
Uppdragsforskning	-3 139	-2	-3 141
Summa	-22 270	6 549	-15 721

Underskottet inom forskning/forskarutbildning har uppstått tidigare år och beror på att den faktiska indirekta kostnaden för såväl den bidragsfinansierade som den icke bidragsfinansierade verksamheten överstigit de 35% som schablonmässigt används vid kalkylering av forskning. Denna metod används inte längre. Anslagsmedel ska täcka alla indirekta kostnaderna för forskning vid icke bidragsfinansierad forskning samt täcka upp till full kostnadstäckning om den avtalade overheaden för bidragsfinansierad forskning är lägre.

Resultat per verksamhetsområden (tkr)

	Totalt Högskolan	Grundläggande högskoleutbildning			Forskning och forskarutbildning	
		Grundutbild. enl uppdrag i regleringsbrev	Uppdrags- verksamhet beställd utbildning	Uppd- ragsverk- samhet uppdrags- utbildning	Forskning enl uppdrag i reg- leringsbrev	Uppdrags- verksamhet
2010						
Intäkter av anslag	397 097	352 996			44 101	
Intäkter av avgifter och andra ersättningar	29 212	9 701	467	18 827	2	215
Intäkter av bidrag	16 395	6 920		0	9 475	
Finansiella intäkter	731	699	1	31	0	0
= Summa intäkter	443 435	370 316	468	18 858	53 578	215
Kostnader för personal	-289 963	-246 783	-250	-10 149	-32 630	-151
Kostnader för lokaler	-49 365	-42 014	-43	-1 728	-5 555	-26
Övriga driftkostnader	-70 123	-59 680	-61	-2 454	-7 891	-36
Finansiella kostnader	-177	-151	0	-6	-20	0
Avskrivningar och nedskrivningar	-8 274	-7 042	-7	-290	-931	-4
= Summa kostnader	-417 902	-355 670	-361	-14 627	-47 027	-217
Verksamhetsutfall	25 533	14 646	107	4 231	6 551	-2
Medel från statsbudgeten för finansiering av bidrag	431	431				
Medel från myndigheter för finansiering av bidrag	1 865	1 865				
Övriga erhållna medel för finansiering av bidrag	142	142				
Transförelser lämnade	-2 437	-2 437				
Årets kapitalförändring	25 533	14 646	107	4 231	6 551	-2
2009						
Intäkter av anslag	343 190	307 328			35 862	
Intäkter av avgifter och andra ersättningar	19 803	6 401	2 109	8 545	20	2 728
Intäkter av bidrag	21 823	6 336		0	15 487	
Finansiella intäkter	802	667	4	18	108	5
= Summa intäkter	385 618	320 731	2 113	8 563	51 477	2 733
Kostnader för personal	-256 578	-217 963	-1 380	-5 592	-29 749	-1 894
Kostnader för lokaler	-47 337	-40 212	-255	-1 032	-5 488	-349
Övriga driftkostnader	-59 278	-50 356	-319	-1 292	-6 873	-438
Finansiella kostnader	-207	-176	-1	-5	-24	-2
Avskrivningar och nedskrivningar	-6 861	-5 828	-37	-150	-795	-51
= Summa kostnader	-370 260	-314 535	-1 992	-8 070	-42 929	-2 733
Verksamhetsutfall	15 358	6 196	121	493	8 548	0
Medel från statsbudgeten för finansiering av bidrag	223	223				
Medel från myndigheter för finansiering av bidrag	2 420	2 420				
Övriga erhållna medel för finansiering av bidrag	624	624				
Transförelser lämnade	-3 267	-3 267				
Årets kapitalförändring	15 358	6 196	121	493	8 548	0

2008						
Intäkter av anslag	325 013	289 804			35 209	
Intäkter av avgifter och andra ersättningar	25 290	12 083	3 108	5 123		4 976
Intäkter av bidrag	15 537	4 649			10 889	
Finansiella intäkter	6 660	5 580	57	93	839	91
= Summa intäkter	372 500	312 116	3 165	5 216	46 937	5 067
Kostnader för personal	-245 490	-206 397	-1 541	-3 326	-30 891	-3 335
Kostnader för lokaler	-43 767	-36 798	-275	-593	-5 508	-595
Övriga driftkostnader	-57 354	-48 221	-360	-777	-7 217	-779
Finansiella kostnader	-1 067	-897	-7	-15	-134	-15
Avskrivningar och nedskrivningar	-6 722	-5 651	-42	-91	-846	-91
= Summa kostnader	-354 399	-297 963	-2 225	-4 801	-44 596	-4 814
Verksamhetsutfall	18 101	14 153	940	415	2 341	253
Medel från statsbudgeten för finansiering av bidrag	43	43				
Medel från myndigheter för finansiering av bidrag	1 993	1 993				
Övriga erhållna medel för finansiering av bidrag	433	433				
Transförelingar lämnade	-2 469	-2 469		0		0
Årets kapitalförändring	18 101	14 153	940	415	2 341	253

Vi har 2009 ändrat vår definition för uppdragsutbildning vilket gjort att omfattningen ökat till 10 676 tkr
Den omfattar numera alla avgiftsintäkter förutom §4 och Högskoleprovet
Om vi 2008 använt samma definition skulle motsvarande siffra varit 13 059 tkr

Sammanställning av anslagsbelastning

Bilaga 40, Tabell 1

Tabell 1 Intäkter för grundutbildning (tkr)

År 2010

Utnyttjat takbelopp och eventuellt utnyttjat anslagssparande för grundläggande högskoleutbildning		
1.a.	Under 2010 genomförda helårsstudenter och helårsprestationer inom 2010 års takbelopp enligt tabell 2	343 941
1.b.	Eventuella decemberprestationer från 2009 som ryms inom takbeloppet.	0
2.a.	Eventuellt utnyttjande av under tidigare budgetår uppkommet anslagssparande, eller	9 486
2.b.	Eventuellt utnyttjande av tidigare sparade helårsprestationer.	
Summa		353 427
Årets anslagsbelastning avseende särskilda åtaganden		
Summa intäkter för grundutbildning		353 427

Ersättning för helårsprestationer för december 2009 (totalt belopp oberoende av om det ryms inom ordinarie takbelopp eller ej) som tidigare ej ersatts inom takbeloppet 773 tkr

Underlag för beräkning av belastning av anslaget avseende grundutbildning 2010

Bilaga 40: Tabell 2 Redovisning av antal helårsstudenter (HST), helårsprestationer (HPR)

samt redovisning av intäkter på grundutbildningsanslaget.

Utfall avseende perioden 2010-01-01–2010-12-31

Utb.omr.	Utfall HST ¹	Utfall HPR ¹	HST Ersättn. (tkr)	HPR Ersättn. (tkr)	Utfall total ersättning	Takbelopp enl RB (tkr)	Ersättning per helårs- student (tkr)	Ersättning per helårs- prestation (tkr)
Humaniora	426	327	9 191	6 188	15 379		21,6	18,9
Teologi								
Juridik	177	111	3 816	2 106	5 922		21,6	18,9
Samhällsvetenskap	1 655	1 137	35 688	21 530	57 218		21,6	18,9
Naturvetenskap	1 096	656	54 290	27 415	81 705		49,5	41,8
Teknik	297	268	14 722	11 193	25 915		49,5	41,8
Farmaci								
Vård	676	620	35 594	28 278	63 872		52,7	45,6
Odontologi								
Medicin	325	278	19 100	19 920	39 020		58,8	71,6
Undervisning	724	637	24 871	25 786	50 657		34,4	40,5
Övrigt	80	62	3 165	1 999	5 164		39,8	32,3
Design	14	13	1 922	1 095	3 017		140,4	85,6
Konst								
Musik								
Opera								
Teater								
Media								
Dans								
Idrott	31	33	3 206	1 578	4 784		102,3	47,3
Summa	5 500	4 143	205 565	147 089	352 654	343 941		

Redovisningen visar att lärosätet kommer över takbeloppet med 8 713 tkr

Kommentarer till tabellen

¹. Exklusive utbildning för annan högskola, uppdragsutbildning, särskild utbildning för lärare i yrkesämnen, övriga särskilda lärarutbildningar och projekt för invandrade akademiker.

Antal helårsstudenter inom vissa konstnärliga områden.

Totalt antal utbildade helårsstudenter 14 inom design. Högst får 15 avräknas inom det aktuella utbildningsområdet.

Bilaga till anslagsavräkning för grundutbildningen

Bilaga 40, tabell 3, Redovisning av Högskoleutbildning på grundnivå och avancerad nivå

A. Tillgängliga medel (inklusive beslutad tilläggsbudget)	
Årets takbelopp (tkr)	343 941
+ Ev. ingående anslagssparande (tkr)	32 911
Summa (A)	376 852
B. Utfall totalt för grundutbildningen	
Ersättning för HPR från december föregående budgetår	773
Årets utfall: ersättning för HST+HPR (tkr)	352 654
+ Ev. utnyttjande av tidigare sparade HPR (tkr)	
Summa (B) ¹	353 427
Summa (A-B) ²	23 425

¹ Total ersättning som lärosätet genomför produktion för, det vill säga oberoende av om den ryms inom tilldelade medel (A).

² Om summan blir positiv, ska det föras in i tabell över anslagssparandet nedan. Blir summan i stället negativ, ska beloppet föras till tabell över sparad överproduktion nedan.

Tabell. Anslagssparande

Totalt utgående anslagssparande på anslaget för grundutbildning (A-B)	23 425
- Ev. anslagssparande över 10 % av takbeloppet ³	0
Summa	23 425

³ Den del av anslagssparandet som lärosätet inte får behålla utan regeringens godkännande..

Styrelsen vid Högskolan Kristianstad 2010

Ordförande

Jan Björkman

Inga uppdrag
Styrelsearvode och andra förmåner 34 517 kr

Företrädare för allmänna intressen

Bo Bengtsson

Styrelseledamot i:
Rydgruppen Sverige AB
Sveland sakförsäkring AB
Case asset Management AB
Sydsvenska Dagbladet AB
Styrelsearvode och andra förmåner 22 000 kr

Margareta Dahlén Nord

Inga uppdrag
Styrelsearvode och andra förmåner 22 127 kr

Thomas Elmqvist

Ledamot av
Styrelsen för Biologisk Grundutbildning, Stockholms universitet
Styrelsen för Systemekologiska Institutionen, Stockholms universitet.
Styrelsearvode och andra förmåner 0 kr

Metta Fjelkner

Styrelseledamot i
Folksam Sak
Svenska Lärarförsäkringar AB
Svenska Lärarfonder AB
Förvaltningsaktiebolaget Luna
LR Skoltema Aktiebolag
Styrelsearvode och andra förmåner 23 299 kr

Dag Ivarsson

Ledamot i BRIO AB
Ordförande i AB CEDELA
Ordförande i OSBYNOVA AB
Styrelsearvode och andra förmåner 8 547 kr

Ulf Kvist

Ledamot i Nationella rådet för läkarnas specialist-tjänstgöring på Socialstyrelsen.
Styrelsearvode och andra förmåner 14 667 kr

Lil Ljunggren Lönnberg

Suppleant i Acermons AB
Styrelsearvode och andra förmåner 16 667 kr

Kenth Olsson

Inga uppdrag
Styrelsearvode och andra förmåner 14 780 kr

Per Persson

Ordförande i Skepparlövs GK AB
Styrelsearvode och andra förmåner 7 334 kr

Per Tryding

Ordförande i AF Borgen AB Lund
Ledamot i BRT-konsult, Simrishamn
Styrelsearvode och andra förmåner 14 667 kr

Eva Åkesson

Ledamot i Studentlitteratur
Styrelsearvode och andra förmåner 22 000 kr

Företrädare för verksamheten

Lars Carlsson

Styrelseledamot i
Krinova AB
Kungl Vetenskapsakademins miljökommitté
Styrelsearvode 0:-. Lön och ev. förmåner 896 604 kr

Joakim Ekstrand

Inga uppdrag
Styrelsearvode 0 kr. Lön och ev. förmåner 621 586 kr

Lars-Erik Nilsson

Inga uppdrag.
Styrelsearvode 0 kr Lön och ev. förmåner 575 993 kr

Margareta Rasmusson

Inga uppdrag.
Styrelsearvode 0 kr. Lön och ev. förmåner 443 650 kr

Företrädare för studenterna

Ewa Axelsson

Inga uppdrag
Styrelsearvode och andra förmåner 63 275 kr

Jakob Bergman

Inga uppdrag
Styrelsearvode och andra förmåner 0 kr

Sofie Heimdahl

Inga uppdrag
Styrelsearvode och andra förmåner 19 555 kr

Ida Meijer

Inga uppdrag
Styrelsearvode och andra förmåner 15 456 kr

Katarrina Steinhausen Nilsson

Inga uppdrag
Styrelsearvode och andra förmåner 0 kr

Fastställande av Högskolan Kristianstads årsredovisning 2010

Vi intygar att årsredovisningen ger en rättvisande bild av verksamhetens resultat samt av kostnader, intäkter och myndighetens ekonomiska ställning.

Kristianstad den 11 februari 2011

Jan Björkman
Ordförande

Lars Carlsson
Rektor

Ewa Axelsson

Bo Bengtsson

Jakob Bergman

Margareta Dahlén Nord

Joakim Ekstrand

Metta Fjelkner

Ulf Kvist

Lars-Erik Nilsson

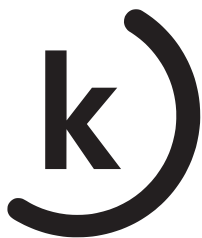
Kenth Olsson

Margareta Rasmusson

Katarina Steinhausen Nilsson

Per Tryding

Eva Åkesson



KRISTIANSTAD
STUDENTKÅR

Kristianstad Studentkårs kommentarer

2010 har varit ett mycket omvälvande år inom svensk högre utbildning och inte minst på Högskolan Kristianstad. Året har präglats mycket av diskussioner kring lärarutbildning, autonomi, studieavgifter och kårobligatoriets avskaffande. Kristianstad studentkår fick mandat att vara studentkår vid Högskolan Kristianstad från 1 juli 2010 och tre år framåt. Därefter upprättades ett avtal mellan Högskolan och studentkåren. En termin efter kårobligatoriets avskaffande står studentkåren fortfarande inför en omorganiseringsfas i syfte att hitta former som passar de nya förutsättningarna. Hittills har det varit både tufft och svårt. Stort stöd har visats från många håll på Högskolan och inför 2011 hoppas Kristianstad Studentkår på ytterligare stöd för att hitta fungerande strukturer för en studentkår vid Högskolan Kristianstad.

Året har bjudit på många ögonblick som uppmärksammats av studenterna. Efterlängtat invigning av Hus 7 och den nya mötesplatsen ägde rum något försenad under sommaren. Detta nya utrymme har tagits emot väl av studenterna som funnit sin plats här. Efter denna fysiska uppfräschning på campus följde profilbyte. Detta har inte upplevts hundra procent positivt av studenterna då många studenter vänt sig till studentkåren med frågande synpunkter och inte förstått syftet med bytet.

Lärarutbildning har präglat 2010 till stor del. Med både examensrättsprövningar och lärarutbildningens 175-årskalas. En tillställning som tyvärr hade väldigt lite studentfokus. Kristianstad Studentkår hoppas inför framtida arrangemang, att även studenter känner sig både välkomna och delaktiga. En högskola är aldrig större än antalet studenter.

Kristianstad Studentkår ser väldigt positivt på det kvalitetsarbete som bedrivits under 2010. Kvalitetsstyrkortet har arbetats fram med både noggrannhet och god förankring. Ett annat led i kvalitetsarbetet som Studentkåren ställer sig mycket positiv till, är pro-

jektet om studenters tidiga avhopp. Även detta projekt har en väl förankrad grund i de intervjuer som gjorts med Högskolans personal. Under 2011 ser Studentkåren fram emot vidare implementering. Styrgruppen för kvalitetsutveckling har även ägnat mycket tid åt ett projekt riktat mot bättre och mer centraliserade kursutvärderingar, något som Kristianstad Studentkår haft på sin önskelista länge.

Studentinflytande genom programråd är en viktig fråga för Studentkåren. Högskolan har tagit detta väl till sig och har under 2010 inventerat och identifierat vad som behöver förbättras. Kristianstad Studentkår hoppas att vi tillsammans med Högskolan kan arbeta fram en gemensam grund för programrådsstruktur inom högskolans alla utbildningsprogram under 2011.

Kristianstad Studentkår är mycket positiva till att efterfrågan är stor på den högskolepedagogiska utbildningen, en kompetens som Studentkåren värderar högt och anser bör premieras. Under 2011 hoppas Kristianstad Studentkår att Högskolan ska hitta vägar för att intresset och uppskattningen för högskolepedagogisk kompetens blir högt från Högskolans sida.

I samband med den ökade autonomi för universitet och högskolor har Kristianstad Studentkår uppfattningen att studentrepresentanter bör ses som en viktig och given aktör i likaväl beslutande och beredande organ som i arbetsgrupper och annat utvecklingsarbete. Som stöd till studentrepresentanterna måste dock Högskolan bli bättre på att utbilda sina studentrepresentanter. För övrigt upplever de studenter som engagerat sig i denna form av arbete att de är väl omhändertagna och att det är mycket givande.

Ewa Axelsson
Ordförande 2010/2011

Jakob Bergman
Vice ordförande 2010/2011



Vår vision är att utbilda Sveriges mest anställningsbara studenter. I våra utbildningar sammanförs teori med praktik genom verksamhetsförlagd utbildning i företag, skolor och andra organisationer. Hos oss hittar du ett brett och spännande utbud av program, fristående kurser samt flera yrkesutbildningar.

www.hkr.se