



Sammanträde med Forskningsplattformens Samordningsgrupp

Tid: 2020-05-29 kl. 13:30 - 15:30

Plats: Digitalt möte via Zoom

Närvarande: Andriette Näslund, utvecklingsstrateg, Osby kommun
Anna-Karin Edberg, vice rektor, HKR, ordförande
Christine E. Laustsen, doktorandrepresentant, HKR
Gunilla Marcusson, MAS, Östra Göinge kommun
Hannie Lundgren, forskningschef, Region Skåne
Ingrid Magnusson, planeringschef, Kristianstad kommun
Kenneth Persson, verksamhetschef, Hässleholms kommun
Kerstin Mauritzson, Region Skåne, primärvården östra Skåne.
Madelaine Agosti, samverkanskoordinator, HKR
Maria Haak, representant för forskare, HKR
Monica Dahl, Hälsa och Omsorg, Östra Göinge kommun
Patrik Wilhelmsson, verksamhetschef VO, Perstorps kommun
Pia Andersson, dekan, HKR
Sergio Padoan, forskningschef, Skånes sjukvård nordost (SSNO)
Viveca Dettmark, senior advisor

Övriga: Albert Westergren, forskningschef, HKR
Fanny Sundquist, forskningsassistent, HKR

Ej närvarande: Anna Martinsson, doktorandrepresentant, HKR
Cecilia Sahlström, verksamhetsutvecklare, Hörby kommun
Gürdal Şahin, Hässleholms sjukhus
Helena Ståhl, förvaltningschef, Osby kommun
Susanna Wahlman-Sjöbring, verksamhetschef, Bromölla kommun

Ordförande hälsar de närvarande välkomna till mötet. Ny representant från Kristianstad kommun, Ingrid Magnusson, hälsas särskilt välkommen och övriga ledamöter presenterar sig.

1. Dagordning och föregående mötesanteckningar

Dagordningen godkänns med följande tillägg under övrigt:

- Osby modellen
- Projektidé till Perstorp

Ordförande redogör för mötesanteckningar från föregående sammanträde.

Ordförande informerar att Forskningsplattformen Hälsa i Samverkan tidigare har planerat att utlysa två licentiattjänster och en post doc. Hösten 2020 kommer en eller två licentiattjänster att utlysa, men en post doc kommer inte att vara aktuellt i nuläget.

Föregående mötesanteckningar godkänns.

2. Rapport från verksamheten, Albert Westergren

Under våren har tre doktorander knutna till forskningsplattformen disputerat; Helena Larsson disputerade den 20 mars med avhandlingen "Existentiell ensamhet hos äldre personer – ett närståendeperspektiv", Malin Sundström disputerade den 30 april med avhandlingen "Existentiell ensamhet hos sköra äldre personer – vårdpersonals och volontärers erfarenhet och behov av stöd" och Manuela Schmidt disputerade den 20 maj med avhandlingen "Persons who frequently use psychiatric emergency services".

Den externa utvärderingen är klar för verksamhetsperioden 2015 – 2019. Den övergripande slutsatsen är att Forskningsplattformen Hälsa i samverkan utan tvekan uppfyller de mål som föreliggande utvärdering har att granska. Det innebär givetvis inte att det saknas potential för utveckling och förändring som kan förstärka forskningssamarbetet.

Albert Westergren presenterar "Rekommendationer inför en ny avtalsperiod", sid. 14. Nedan är rekommendationerna från utvärderingen kursiverad:

Forskningsplattformen Hälsa i samverkan

- *Strukturera om de fyra aktuella forskningsområdena inom plattformen så att forskarutbildningsområdet Personcentrerad för hälsa och välbefinnande blir övergripande. Det ska tas fram en ny strategiplan till hösten.*

- *Utveckla samarbete mellan högskolans kommunikatörer och regionens samt kommunerna kommunikatörer. Detta arbete är påbörjat med "Nå-ut gruppen".*
- *Initiera och stöd flervetenskapliga projekt med ett meso- och makroperspektiv.*
- *Föreslå inrättande av postdokortjänster samt utlys tidsbegränsade anställningar med motsvarande inriktning. Detta beror på både budet/prognos. Kan även ske genom samarbeten i enskilda projekt – genom att ta in organisations- och samhällsperspektiv.*
- *Utveckla nya former för anknytning av plattformens doktorander till specifika kommuner och till Region Skåne. Vi ska fortsatt arbeta för att varje doktorand arbetar med tät kommunikation och information till de involverade verksamheterna.*

Högskolan Kristianstad, Region Skåne och kommunerna i Samordningsgruppen

- *Pröva nya former för utbyte av tjänster mellan högskolan och regionen samt kommunerna. En sådan kan vara verksamhetsförlagd kompetensutveckling för lärare/forskare och omvänt att personal i region/kommun kan erhålla utvecklingstid på högskolan. Ett arbete pågår centralt för att se över möjligheterna till förenade tjänster och verksamhetsförlagd kompetensutveckling.*
- *Engagera andra huvudmän och brukare som arbetar med hälsofrämjande arbete i projektens styr- och referensgrupper. Adjungera till plattformens styrgrupp, dvs. samordningsgruppen samt det Vetenskapliga rådet annan professionell och vetenskaplig kompetens vid behov. Hannie Lundgren föreslår att forskningsplattformen kan använda kommundoktorander, vilket bland annat finns vid Malmö universitet. Doktoranden bibehåller då sin anställning hos kommunen under forskarutbildningen.*

3. Feedback på ansökningar till VR

Två möten har genomförts sedan senaste sammanträdet; 21 april samt 26 maj.

Slutrapport har inkommit för projektet "Främja hälsosam livsstil hos barn med övervikt och fetma".

Totalt fem skissansökningar har varit ute för omröstning i samordningsgruppen. Det var fyra som fick "ja". Sedan tidigare var det ytterligare en skissansökan som hade godkänts av Vetenskapliga Rådet.

- Hälsofrämjande aktiviteter och rörelseglädje för äldre personer.
- Personcentrerat ledarskap inom vård och omsorg till äldre personer.
- Personcentrerad öppenvård ur ett patientperspektiv.

- Samordnade insatser för personer med kognitiv funktionsnedsättning.
- Att som vård-/omsorgspersonal uppmärksamma och möta personer med sorg i deras hem.

De fem projekten har inkommit med steg 2-ansökningar och fyra av dessa ansöker även om licentiattjänst, varav två också söker doktorandtjänst som utlyses av Fakulteten för hälsovetenskap. Beslut kommer att tas den 15 juni av Vetenskapliga Rådet.

4. Arbetsgruppen "Nå ut"

Albert Westergren informerar från mötet med "Nå-ut gruppen" som ägde rum den 15 maj. Albert Westergren, Fanny Sundquist, Anna-Karin Edberg, Maria Inefall från HKR och Andriette Näslund, Kerstin Mauritzson, Sergio Padoan från verksamheterna medverkade. Mötets huvudsakliga innehåll var diskussion om hur forskningsplattformen ska nå ut till verksamheterna.

Några av förslagen som diskuterades var flyers, möten med politiker, webinarium, studiecirklar, att engagera patienterna i vården och populärvetenskapliga sammanfattningar av publicerade artiklar. Det diskuterades även att det är viktigt att nå ut från ledningshåll då enhetscheferna ska vara nyckelpersoner i detta kommunikationsarbete. Ytterligare ett förslag som kom upp var att alla kommande slutrapporter av forskningsprojekt även ska göras om till en populärvetenskaplig sammanfattning. Slutligen diskuterades återkoppling av examensarbeten. Det är angeläget att hitta former för att göra kunskap tillgänglig och begriplig för verksamheterna.

Vid sammanträdet beslutades att Albert Westergren och Anna-Karin Edberg bildar en liten arbetsgrupp med syftet att konkretisera en plan som innefattar vad som ska göras och i vilken ordning. "Lilla arbetsgruppen" hade ett första möte den 28 maj där arbetet med "Nyttiggörande av plattformsforskningen i praktiken" påbörjades. Det innebär att konkretisera och utveckla en generisk mall för studiecirklar som vänder sig till utbildning av personal i praktiken inom sjukvård och omsorg. Både Albert och Anna-Karin har tidigare erfarenhet av att arbeta med studiecirklar för att nyttiggöra forskning i praktiken (inom Vårdalinstitutet). Mallen är tänkt att vara datorbaserad och ska kunna användas av forskare för att utveckla innehållet i studiecirkelarna. Primärt är det fokus på utveckling av studiecirklar utifrån projekt som bedrivs/har bedrivits vid Forskningsplattformen för Hälsa i Samverkan. Sekundärt kan detta även utvecklas till andra områden än de som fokuseras på i forskningsplattformen.

Sergio Padoan lyfter att det är viktigt att samtalen om kommunikation fortsätter och att vi kontinuerligt utvärderar för att mäta effekten av interventionerna.

Nästa möte med "Nå-ut gruppen" är den 4 september kl. 13:30 - 15:30 via Zoom.

5. Ansökan Region Skåne

Hannie Lundgren informerar att Region Skåne har mottagit ansökan om finansiering för verksamhetsperioden 2021 – 2025. Ansökan har nu vidarebefordrats till beredningsgruppen. Forskningsplattformen lämnade in en ansökan om ett femårigt stöd med 3.5 miljoner årligen.

Den 25 juni förväntas det slutgiltiga beslutet att tas.

6. Gäst – Staffan Karlsson, projektledare "Preventiva hembesök"

Staffan Karlsson, projektledare, presenterar forskningsprojektet "Preventiva hembesök", se bilaga 1. I höst kommer Pia Petersson tillbaka efter att hon har varit tjänstledig och hon kommer då att vara biträdande projektledare.

7. Övrigt

Osby modellen

Andriette Näslund informerar om att Osby har fått ett uppdrag om samverkan för personer som "hamnar mellan stolarna". Arbetet med detta har påbörjats under hösten (2019) och våren (2020) där det har tagits fram SWOT-analyser. I det arbetet har samverkanskompetens identifierats som ett område med utvecklingspotential. Det har bland annat diskuterats:

- Hur får vi en samverkanskompetens där alla talar samma språk?
- Vad är samverkanskompetens?
- Vad är det som gör att det lyckas i vissa sammanhang, men inte i andra?

Ett förslag är att skriva ihop en projekttidé till forskningsplattformen och sedan kan man identifiera vilka forskare som kan tänkas vara lämpliga till ett sådant forskningsprojekt.

Projekttidé till Perstorp

Madelaine Agosti berättar att vid en nätverksträff om social och hållbar forskning diskuterades möjligheten att genomföra ett forskningsprojekt tillsammans med Perstorp kommun. Madelaine Agosti inleder diskussion med Patrik Wilhelmsson.

Fast punkt: Projekttidéer från verksamheten.

Ordförande tackar mötesdeltagarna för visat intresse och avslutar mötet med att önska alla en riktigt trevlig sommar! Ett extra stort tack till Sergio Padoan som avgår som ledamot.

Nästa sammanträde äger rum 2020-10-09 kl. 13:30 – 15:30.

Antecknat av Fanny Sundquist

Preventiva Hembesök till Seniorer (Pre-H)

Staffan Karlsson, professor, projektledare Pre-H

Samordningsgruppen för FPL HiS 29 maj 2020



Kristianstads
kommun



OSBY
KOMMUN



PERSTORPS
KOMMUN



Högskolan
Kristianstad



Forskningsplattformen
Hälsa
i samverkan



Hässleholms
kommun



HÖRBY
KOMMUN



Bromölla kommun



Östra Göinge
kommun

- Programinitiering 2015
- Hörnpelare i förebyggande hembesök
 - Samhällsplanering
 - Information
 - Stärkande av egenmakt (hälsopromotion)
 - Förebyggande av ohälsa (sjukdomsprevention)
- Seniorer (77 år) erbjuds hembesök

Nulägesbeskrivning

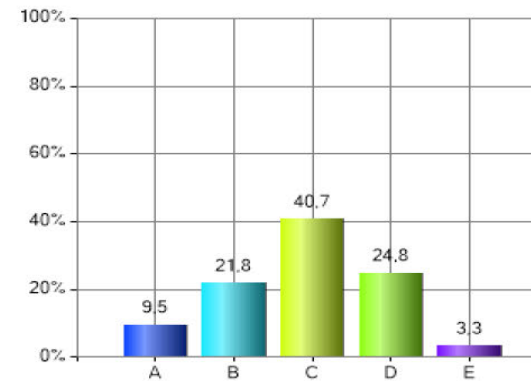
- Bedömningar totalt sedan 2015: **1 849**
- Bedömningar 2019: **917**
- Bedömningar 2020, Corona-pandemin stoppat hembesök (enstaka per telefon, utomhus)

EnterMedic, rapporter

I allmänhet, skulle du vilja säga att din hälsa och ditt välbefinnande är

Namn	Antal	%
A: Utmärkt	87	9,5
B: Mycket bra	200	21,8
C: Bra	373	40,7
D: Någorlunda	227	24,8
E: Dåligt	30	3,3
Totalt	917	100

Svarsfrekvens
100% (917/917)



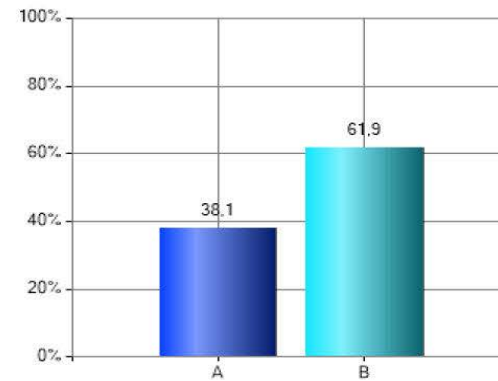
EnterMedic, rapporter

Har du fallit det senaste året?

Namn	Antal	%
A: Nej	32	38,1
B: Ja	52	61,9
Totalt	84	100

Svarsfrekvens

100% (84/84)



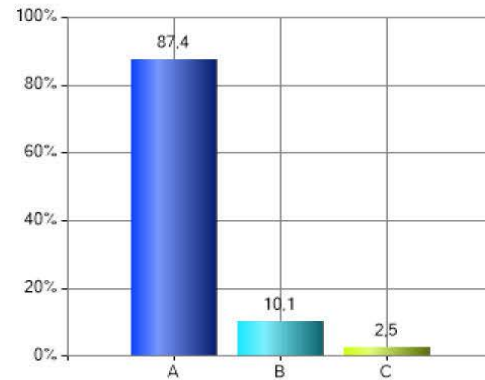
Högskolan
Kristianstad

EnterMedic, rapporter

Känner du dig ensam? Existentiell ensamhet

Namn	Antal	%
A: Nej	797	87,4
B: Delvis, ganska, ibland	92	10,1
C: Ja	23	2,5
Totalt	912	100

Svarsfrekvens
99,5% (912/917)



Formuläret

Innehåll:

- Säkerhet i hemmet
 - Allmän hälsa
 - Fysisk & Psykisk hälsa
 - Nutrition
 - Kognitiv förmåga
 - Socioekonomisk situation
 - Funktionsförmåga, aktivitet
 - Boendesituation
-
- Utvecklat och testat sedan 2015
 - Mindre revidering hösten 2019
 - Bedöms som färdigutvecklat



Högskolan
Kristianstad

Information och råd

Ge information och råd, exempel

- Inkontinenshjälpmedel är gratis, kontakta vårdcentralen
- Kommunen har ansvar för stöd till anhöriga som vårdar enligt So
- Muntorrhet kan orsaka svårigheter, Läkem. kan ge muntorrhet: genomgång av läkem.-lista, dietist, hjälpmedel
- Sömn-råd: rutiner, miljö, måltider, förslag på åtgärd

Informationsmaterial, exempel

- Kommun-information
- Allt du behöver veta om benskörhet
- Balansera mera (kalender), Socialstyrelsen
- Bra mat för seniorer
- Den viktiga maten (Region Skåne)
- Fixartjänst
- Goda matvanor för äldre
- Goda råd Senior Alert
- Matnyttigt för hälsosamt åldrande
- Checklista för säkerhet i hemmet

Studier relaterade till Pre-H

- Äldres perspektiv
- Brukarmedverkan

Faktorer associerade med god hälsa hos äldre personer som erhåller ett preventivt hembesök

- Tvärsnittsstudie
- 619 personer
- Januari – september 2018, två kommuner
- Fysisk hälsa, psykisk hälsa och livsstilsfaktorer



LUNDS
UNIVERSITET

Faktorer associerade med god självskattad hälsa

- Kan göra saker som får en att känna sig värdefull
- Inga fysiska problem att delta i sociala sammanhang
- Känner sig inte ledsen/dyster
- Känner ingen trötthet/nedsatt ork
- Upplever ingen nedsatt uthållighet

(Justerat för ålder och kön)

Nivestam, A., Westergren, A., Petersson, P., & Haak, M. (2020). Factors associated with good health among older persons who preventive home visit: a cross-sectional study. BMC Public Health, 20, 688. <https://doi.org/10.1186/s12>



Högskolan
Kristianstad



LUNDS
UNIVERSITET

Äldre personers upplevelser av råd och stöd som ges vid det preventiva hembesöket

- Individuella intervjuer, 13 personer
- Medelålder 79 år (76-91)
- Fyra män, nio kvinnor
- Kvalitativ innehållsanalys



Högskolan
Kristianstad



LUNDS
UNIVERSITET

Preliminära resultat

Stärkt egenmakt, erkänd som person

Bekräftelse
existens och
beteende

Kontroll över
hälsan

Förberedelse
framtida
utmaningar

Hur upplevde hälsoprofessionerna deras involvering i ett forsknings- och utvecklingsprojekt?

Samverkansprojekt:

- Sju kommuner
- Region Skåne
- Högskolan Kristianstad

Forskningsstudie:

- Intervju
- 17 deltagare
- Kvalitativ analys



Slutsatser

Anpassning behövs

Var medveten om kontexten

Tillitsfulla relationer är möjliga trots asymmetriska relationer

Ta del av varandras kunskap

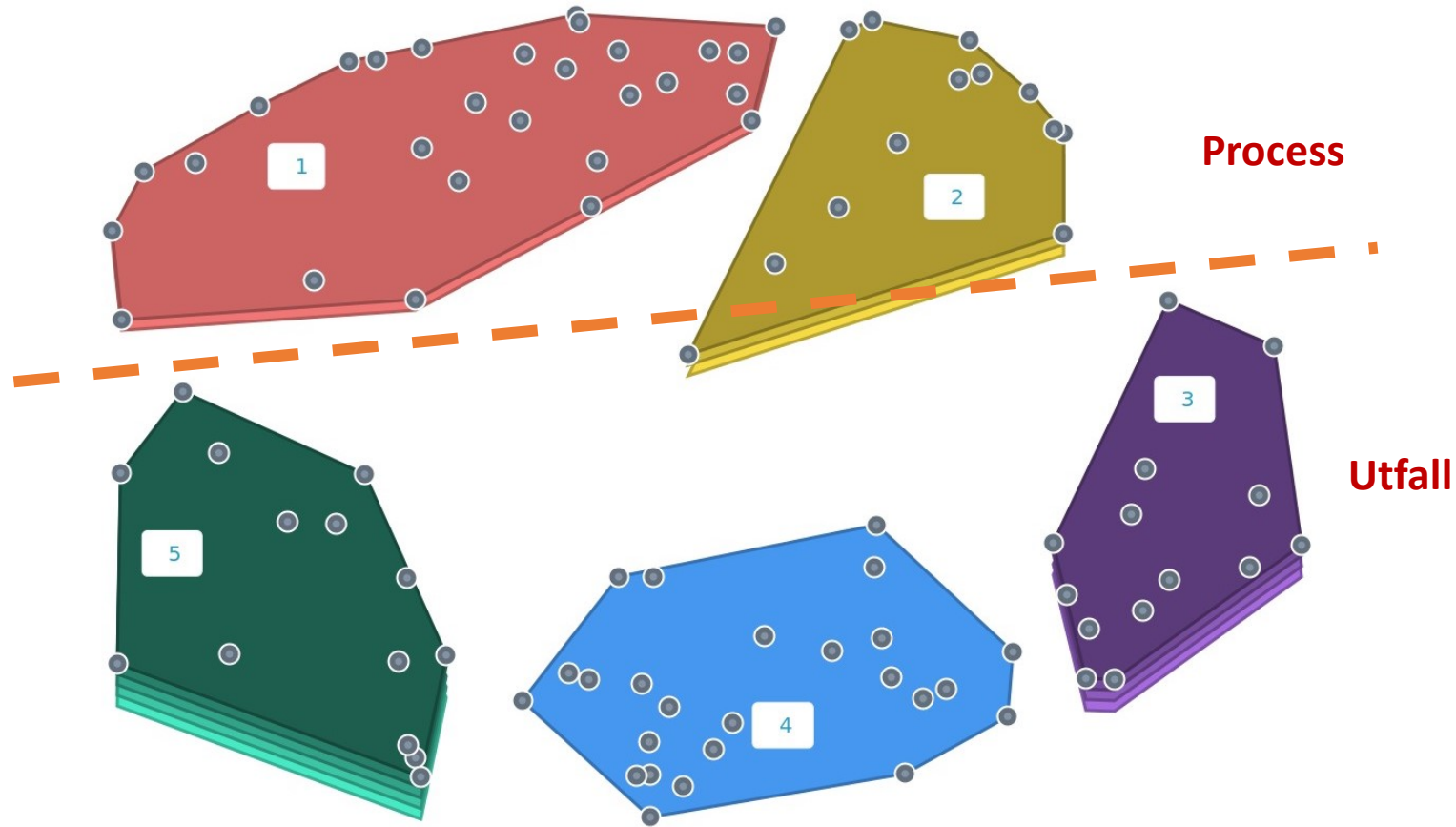
Dela beslutfattandet

Laustsen, E. C., Petersson, P., Westergren, A., & Haak, M. (2020). Exploring health professionals' experiences of being involved in a research project. *Knowledge Management Research & Practice*. doi: 10.1080/14778238.2020.1762253

Vad leder involvering av professioner i forskning till? – Forskares perspektiv.

- Sju forskare i Pre-H projektet
- Databesamling via brainstorming kring vad professioners involvering i forsknings- och utvecklingsprojekt kan leda till
- Metod: Group Concept Mapping där deltagarna

Preliminära resultat



Cluster 1: Komplex samarbete genom forskningsprocessen.

Cluster 2: Forskning anpassas mot olika intressenter.

Cluster 3: Ömsesidigt lärande genom partnerskap.

Cluster 4: Applicerbar och hållbar kunskap.

Cluster 5: Legitimerad forskning om åldrande och hälsa.

SWEAH

SWEDISH NATIONAL GRADUATE SCHOOL FOR
COMPETITIVE SCIENCE ON AGEING AND HEALTH



LUNDS
UNIVERSITET

CASE

CENTRE FOR AGEING AND
SUPPORTIVE ENVIRONMENTS



The Research platform
**Collaboration
for health**

Framtiden

- Kommande ansökan HKR, KK-stiftelsen
 - Ny teknik inom vård och hälsa, ett samarbetsområde tillsammans med näringslivet
 - Utveckla och förbättra förra ansökan
- Pia Petersson, biträdande projektledare (augusti 2020)

Framtiden

Målsättning, ambitioner, vidareutveckling?

- Digitala hembesök?

Utvidgning

- Fler kommuner?
- Nationell nivå, SKR?
- Inspiration från Senior Alert?

Tack

