



Högskolan Kristianstad
291 88 Kristianstad
044-250 30 00
www.hkr.

Sammanträde med Forskningsplattformens samordningsgrupp

- Tid:** 2021-05-28 kl. 13.30
- Plats:** Online
- Närvarande:** Andriette Näslund, utvecklingsstrateg, Osby kommun
Anna-Karin Edberg, vice rektor, HKR, ordförande
Cecilia Sahlström, verksamhetsutvecklare, Hörby kommun
Fredrik Gasser, doktorandrepresentant, HKR
Jesper Petersson, forskningschef, Region Skåne
Kenneth Persson, verksamhetschef, Hässleholms kommun
Malin Sundström, samverkanskoordinator, HKR
Markus Waldén, FoU-chef, Skånes sjukhus nordost
Monica Dahl, Hälsa och Omsorg, Östra Göinge kommun
Pia Andersson, dekan, HKR
Sophie Schön Persson, samverkanskoordinator, HKR
Viveca Dettmark, senior advisor
- Övriga:** Albert Westergren, forskningschef, HKR
Fanny Sundquist, forskningsassistent, HKR
- Ej närvarande:** Helena Ståhl, förvaltningschef, Osby kommun
Kerstin Mauritzson, Region Skåne, primärvården östra Skåne
Lotta Tyrberg, MAS, Östra Göinge kommun
Ingrid Magnusson, planeringschef, Kristianstad kommun
Maria Haak, representant för forskare, HKR
Susanna Wahlman-Sjöbring, verksamhetschef, Bromölla kommun

Sammanträdet öppnas och inleds med en presentationsrunda.

1. Dagordning

Dagordningen fastställs med följande tillägg under punkten övrigt:

- Att inkludera Helsingborgs lasarett och Ängelholms sjukhus
- Hälsoriksdagen

2. Föregående mötesanteckningar

Ordförande redogör för mötesanteckningar från föregående sammanträde.

Den 11 februari skickades fem skissansökningar till ledamöterna i samordningsgruppen för omröstning. Syftet är att bedöma om projektidén och dess studier är relevant för verksamheter knutna till forskningsplattformen, dvs. kommun och/eller region. För att förtydliga innebär det inte att bedöma ifall verksamheten har möjlighet att delta i studierna.

Föregående mötesanteckningar godkänns och läggs till handlingarna.

3. Rapport från verksamheten, Albert Westergren

Under vårterminen skickades fem skissansökningar ut till ledamöterna i samordningsgruppen för omröstning. Fyra av dessa bedömdes vara relevanta för verksamheterna. Projektet Samverkansaspekter i strävan mot en sömlös nära vård och omsorg med personen i fokus skickade inte in en steg-2 ansökan, men har tilldelats en månads forskningstid för förstudie och utveckling av projektplan.

Under höstterminen kommer forskningsplattformen att utlysa projektmedel för finansiering av doktorand(-er) (licentiat(-er)) i forskningsprojekt med preliminär deadline den 31 oktober. Antagning till forskarutbildningen planeras till höstterminen 2022.

Under vårterminen har forskningsplattformen arrangerat flera webinarium som har varit mycket uppskattade. Den 23 april var filosofen Jonna Bornemark inbjuden att prata utifrån hennes böcker Horisonten finns alltid kvar: om det bortglömda omdömet och Det omätbaras renässans – en uppgörelse med pedanternas världsherravälde. I förmiddags höll Claes Lindskog, lektor i engelska vid Lunds universitet, ett webinarium om akademiskt skrivande på engelska.

Forskningsplattformens verksamhetsberättelsen för 2020 är färdig och publicerad digitalt.

Under året har en arbetsgrupp tagit fram studiecirkelmateriel där förbättringsarbete är grunden och sedan kommer ämnet att utgå från

forskningsprojekt vid forskningsplattformen. I höst kommer två pilotstudier att genomföras med existentiell ensamhet som ämne. En pilotstudie kommer att genomföras i Östra Göinge kommun med volontärer och en i Osby kommun med personal.

Presentation av forskningsplattformens nyligen avslutade, pågående och nya forskningsprojekt, se bilaga 1.

4. Rapport ansökningar till VR

Projekteten Personcentrerad vård och ledarskap inom SÄBO - etiska utmaningar i ljuset av Covid-19 (projektledare Anna-Karin Edberg) och Därför orkar vi - Sjuksköterskors arbetsituation och hälsa före, under och efter COVID-19 pandemin, samt förutsättningar för att arbeta personcentrerat (projektledare Kerstin Nilsson) har beviljats finansiering av varsin doktorand motsvarande vardera 4 års heltidsstudier med planerad start höstterminen 2021.

Vetenskapliga rådet arbetar med att revidera kritikerna som används för att säkerställa vetenskaplig kvalitet vid bedömning av projekt- och doktorandansökningar. Kriterierna som ska användas vid forskarutbildningen på Högskolan Kristianstad är också ute för revision och tanken är att de ska vara så lika varandra som möjligt.

5. Gäst – Tide Garnow, doktorand ”Existentiell ensamhet och ledsenhet hos ungdomar”

Tide Garnow, doktorand, presenterar sin forskning om existentiell ensamhet och ledsenhet hos ungdomar, se bilaga 2.

6. Övrigt

- *Att inkludera Helsingborgs lasarett och Ängelholms sjukhus*
I sjuksköterskeprogrammet på Högskolan Kristianstad ingår verksamhetsförlagd utbildning, VFU. Sjuksköterskestudenterna har möjlighet att genomföra sin VFU i nordvästra och nordöstra Skåne. Med anledning av detta pågår det en dialog mellan Högskolan Kristianstad och Helsingborgs lasarett gällande ökat samarbete sinsemellan. I nuläget är forskningsplattformens verksamhet begränsad till Nordöstra Skåne, men samarbetet öppnar upp för att bjuda in Helsingborgs lasarett och Ängelholms sjukhus att medverka i samordningsgruppen och för att inkludera dessa två sjukhus i studier. Samtliga ledamöter ställer sig positiva till förslaget och Albert Westergren kommer att undersöka saken vidare.
- *Hälsoriksdagen*
Malin Sundström, Sophie Schön Persson och Pia Andersson informerar om

arbetet med Hälsoriksdagen. Hälsoriksdagen arrangeras av den nationella hälsopolitiska arenan Livsplats Sverige och har genomförts sedan 2015. Nu är planeringen igång för att arrangera Hälsoriksdagen i Kristianstad med preliminärt datum den 10–12 maj 2022. Det har skickats ut informationsbrev om Hälsoriksdagen till kommunerna i nordöstra Skåne. Länsstyrelsen samt kommunerna Osby, Hässleholm, Perstorp och Kristianstad har anmält sitt intresse att medverka som arrangörer. Livsplats Sverige kommer till Högskolan Kristianstad i nästkommande vecka för att titta på lokaler.

Andriette Näslund föreslår, att under Hälsoriksdagen, lyfta arbetslivet och hur vi ska attrahera arbetstagare. Kenneth Persson tycker att det hade varit intressant att lyfta patientens medverkan i vården och brukarmedverkan.

Fast punkt: Projektidéer från verksamheten

Ordförande tackar mötesdeltagarna för visat intresse och avslutar mötet.

Nästa sammanträde äger rum 2021-10-01 kl. 13:30 – 15:30.

Antecknat av Fanny Sundquist

Pågående forskningsprojekt

Projekt	Projektledare	Doktorand	Startdatum
Barn i Barnahus	Ann-Margreth Olsson	Maria Kläfverud	2011 (disp 2021)
Preventiva hembesök till seniora personer	Staffan Karlsson	Anna Nivestam	2014 (disp 2022)
Brukarmedverkan i forskning (UserAge)	Albert Westergren	Christine E. Laustsen	2017 (disp 2022)
Sömn, medievanor och livsstil hos ungdomar	Pernilla Garmy	Gita Hedin	2017 (disp 2022)
Stress, smärta och läkemedelsanvändning hos ungdomar	Pernilla Garmy	Tide Garnow	2018 (antogs 2020)
Fingerfoods	Karin Wendin	Sarah Forsberg	2019 (disp 2022?)

Nya forskningsprojekt

Projekt	Projektledare	Doktorand	Startdatum
Att möta personer i sorg	Ann-Christin Janlöv	Anne-Lie Larsson (lic)	2020
Personcentrerat ledarskap inom vård och omsorg till äldre personer, PERLE	Anna-Karin Edberg	Marie Jönsson (lic)	2020
Personcentrerad öppenvård ur ett patientperspektiv	Peter Hagell	Fredrik Gasser	2020
Personcentrering i hälsofrämjande interventioner för seniorer i kommunal verksamhet	Maria Haak	Daniella Dinse	2020

Nya forskningsprojekt

Projekt	Projektledare	Doktorand	Startdatum
Därför orkar vi - Sjuksköterskors arbetssituation och hälsa före, under och efter COVID-19 pandemin	Kerstin Nilsson	Annons ute	2021
Personcentrerad vård och ledarskap inom SÄBO - etiska utmaningar i ljustet av Covid-19	Anna-Karin Edberg	Rekrytering pågår	2021
Samverkansaspekter i strävan mot en sömlös nära vård och omsorg med personen i fokus	Lisa Källström & Lina Behm		2021

Nyligen avslutade forskningsprojekt

Projekt	Projektledare	Doktorand	Start-/slutdatum
Existentiell ensamhet vid livets slut	Anna-Karin Edberg	Marina Sjöberg, Helena Larsson och Malin Sundström	2014-2020
Behovsbaserad vårdmodell för patienter som frekvent söker psykiatrisk akutvårdsmottagning	Anita Bengtsson-Tops		2014-2020
Cultural diversity in multiprofessional health care teams: Processes and consequences	Timurs Umans		2017-2020
Psykiatriska akutmottagningar och dess personal	Ann-Christin Janlöv	Manuela Schmidt	2018-2020

Existentiell ensamhet och ledsenhet hos ungdomar

Tide Garnow

Doktorand i vårdvetenskap

Högskolan Kristianstad

Sjuksköterska med specialisering
inom psykiatri

Universitetsadjunkt HKR



Forskningsplattformen
**Hälsa i
samverkan**



Kristianstad
University
Sweden

**Children's and Young People's Health
in Social Context – CYPHiSCO**



Existentiell ensamhet och ledsenhet hos ungdomar



I: tvärsnittsstudie

II: intervjustudie



Article

Sadness and Other Health Complaints among Swedish Adolescents: A Cross-Sectional Study

Tide Garnow ^{1,*}, Eva-Lena Einberg ¹ , Anna-Karin Edberg ¹ and Pernilla Garmy ^{1,2} 

- ¹ Faculty of Health Sciences, Kristianstad University, SE-291 88 Kristianstad, Sweden; evalena.einberg@hkr.se (E.-L.E.); anna-karin.edberg@hkr.se (A.-K.E.); pernila.garmy@med.lu.se (P.G.)
- ² WHO-CC (World Health Organization Collaborative Centre), Clinical Health Promotion Centre, Lund University, SE-205 02 Malmö, Sweden
- * Correspondence: tide.garnow@hkr.se; Tel.: +46-44-2503-920

Abstract: Health complaints are increasing among adolescents and are recognized as a global public health issue. Health complaints are an indicator for subjective ill-being, but little is known about the relationship between sadness and other health complaints. The aim of this study was

Garnow, T.; Einberg, E.-L.; Edberg, A.-K.; Garmy, P. Sadness and Other Health Complaints among Swedish Adolescents: A Cross-Sectional Study. *Int. J. Environ. Res. Public Health* 2021, 18, 3999.

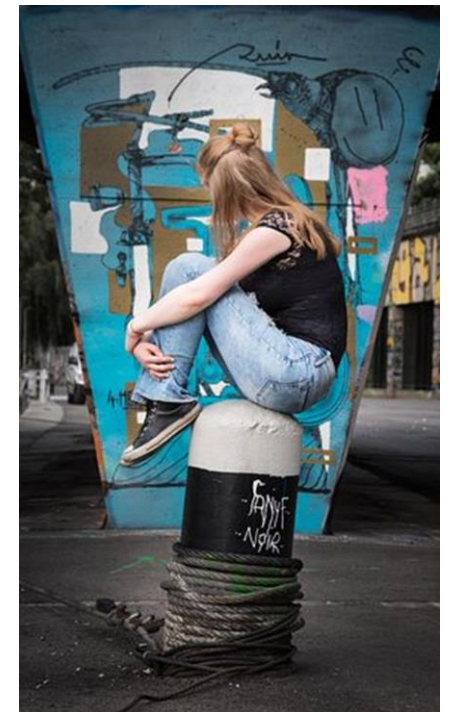
<https://doi.org/10.3390/ijerph18083999>



Article

Sadness and Other Health Complaints among Swedish Adolescents: A Cross-Sectional Study

Tide Garnow ^{1,*}, Eva-Lena Einberg ¹, Anna-Karin Edberg ¹ and Pernilla Garmy ^{1,2}



Syfte: Undersöka ledsenhet och andra hälsobesvär hos ungdomar

Metod: Tvärsnittsstudie baserad på gymnasieungdomars enkätsvar ($n = 1489$, 15-17 år)

Resultat: 21,8 % uppgav att de var ledsna ofta eller alltid (flickor: 17,9 %, pojkar: 26,7 %, annat kön: 28.0 %).

Ledsenhet var relaterat till följande hälsobesvär:

huvudvärk, sömnsvårigheter, nedsatt aptit, spänningar och koncentrationssvårigheter.



Ungdomars hälsobesvär

- Ett globalt folkhälsoproblem
- Inte alltid lätta att tolka och bemöta
- Förkroppsligande
- Sjukligt eller en naturlig del av livet?
- Personcentrerat stöd

A woman with dark hair, wearing a grey ribbed sweater and blue jeans, is sitting on a windowsill. She is looking out a window at a brick building with several windows. The scene is lit with soft, natural light, suggesting a calm, contemplative mood. A large, semi-transparent white circle is overlaid on the left side of the image, containing text.

Pågående forskning

Existentiell ensamhet hos ungdomar

En del av projektet "Stress, smärta och läkemedelsanvändning"

Intervjustudie

LONE-studien

Kristianstad >

Att prata om ensamheten spräcker skammen

Vid övergångsfaser i livet kan man känna sig ensamast i hela världen. Om vi vågar prata om det kan vi hjälpa varandra, tror Tide Garnow som forskar om ungdomars ensamhet och ledsenhet vid Högskolan Kristianstad.

Kristianstad • Artikeln publicerades 5 september 2020

Lunchseminarium maj 2021



Children's and Young People's Health in Social Context – CYPHiSCO



Stress, smärta och läkemedelsanvändning hos ungdomar

Tid: 2021-05-18, 12:30 - 13:30
Plats: Zoom

Doktorand Tide Garnow presenterar en ny studie om ledsenhet och hälsobesvär hos ungdomar. Forskarna Pernilla Garmy och Eva-Lena Einberg presenterar tillsammans med magisterstudenter studier i forskningsprojektet "Stress, smärta och läkemedelsanvändning hos ungdomar".



Skolsköterskekongressen maj 2021

Ledsenhet och andra hälsobesvär hos ungdomar

Tide Garnow^{1,2}, Eva-Lena Einberg^{1,2}, Anna-Karin Edberg¹ och Pernilla Garmy^{1,2}

¹ Forskningsplattformen för Hälsa i Samverkan, Högskolan Kristianstad, Fakulteten för hälsovetenskap, Högskolan Kristianstad.

² Forskningsmiljön Children's and Young People's Health in Social Context (CYPHiSCO), Högskolan Kristianstad.

Kontakt: tide.garnow@hkr.se

Introduktion

Ungdomars hälsobesvär betraktas i dag som ett globalt folkhälsoproblem. Hälsobesvär kan vara både kroppsliga och psykiska, och kan komma till uttryck genom exempelvis ledsenhet, sömnsvårigheter och smärta. Eftersom hälsobesvär uttrycks på olika sätt kan de vara svåra att förstå och därigenom bemöta.

Ledsenhet är en känsla som människor återkommande erfar under livet, men ledsenhet är också ett av symtomen vid depression. Forskning har hittills fokuserat på depression hos ungdomar, men ledsenhet är däremot inte lika utforskad, och inte heller relationen mellan ledsenhet och andra hälsobesvär.

Syfte

Syftet var att utforska ledsenhet och andra hälsobesvär hos ungdomar.

Metod

En kvantitativ tvärsnittsstudie baserad på enkätdata insamlade på gymnasieskolor i södra Sverige (n = 1489; 15–17 år) (svarsfrekvens 71,3 %).

Resultat

Ledsenhet var vanligt hos ungdomar. 21,8 % av ungdomarna uppgav att de upplevde ledsenhet ofta eller alltid (flickor: 17,9 %, pojkar: 26,7 %, annat kön: 28,0 %). Ledsenhet var relaterat till sömnsvårigheter, huvudvärk, koncentrations- och sömnsvårigheter, spänningar och nedsatt aptit.

Diskussion

Ett sätt att tolka relationen mellan ledsenhet och andra hälsobesvär är att förstå ledsenhet som en förkroppsligad känsla. Med förkroppsligande



menas att känslor tar sig kroppsliga uttryck, och ledsenhet kan på så vis manifesteras genom exempelvis huvudvärk och sömnsvårigheter. Olika sätt att förstå hur känslor uppkommer och yttrar sig leder till olika behandling och stöd. Det finns en risk att vardagliga känslouttryck betraktas som sjukliga och därför medicineras. Tidigare forskning har visat att flickors och pojkars känslouttryck tolkas och bemöts på olika sätt, och att grunden till deras besvär inte alltid kommer upp till ytan.

Slutsats

Som hälso- och sjukvårdspersonal är det viktigt att försöka förstå vad hälsobesvär är ett uttryck för, för att kunna erbjuda personcentrerat stöd som har positiv effekt på den ungas välbefinnande.

Artikeln i sin helhet

Garnow, T.; Einberg, E.-L.; Edberg, A.-K.; Garmy, P. Sadness and Other Health Complaints among Swedish Adolescents: A Cross-Sectional Study. *Int. J. Environ. Res. Public Health* 2021, 18, 3999. <https://doi.org/10.3390/ijerph18063999>

tide.garnow@hkr.se

Tack!